

# NİSAN 2006 TIPTA UZMANLIK GİRİŞ SINAVI

## TEMEL BİLİMLER TESTİ 1

Bu testte sırasıyla Fizyoloji, Anatomi, Histoloji-Embriyoloji, Mikrobiyoloji, Biyokimya, Farmakoloji, Patoloji soruları bulunmaktadır.

1. Fossa cranii media ile fossa infratemporalis'i birleştiren ve içerisinden Nervus mandibularis'in geçtiği oluşum aşağıdakilerden hangisidir?

- A) Foramen ovale
- B) Fissura orbitalis superior
- C) Foramen spinosum
- D) Foramen jugulare
- E) Foramen rotundum

Doğru cevap: A

2. Vertebra arkuslarını birleştiren bağ aşağıdakiler-den hangisidir?

- A) Lig. interspinalia
- B) Lig. intertransversaria
- C) Lig. flavum
- D) Lig. longitudinale anterius
- E) Lig. nuchae

Doğru cevap: C

3. Trafik kazası sonucu oluşan bir pelvis kırığında canalis pudendalis'te bulunan sinirler zedelenirse hangi bölgede duyu kaybı gözlenir?

- A) Regio glutea superior
- B) Regio poplitea
- C) Regio pudenda
- D) Regio inguinalis
- E) Regio paraumbilicalis

Doğru cevap: C

4. Femoral fitikta, fitik kesesinin boynu Tuberculum pubicum'un hangi tarafında palpe edilebilir?

- A) Superomedial'inde
- B) inferolateral'inde
- C) Superolateral'inde
- D) Inferomedial'inde
- E) Posteromedial'inde

Doğru cevap: B

5. Uyluğun adduktor kaslarından hangisinin hem articulatio genus hem de articulatio coxae üzerinde etkisi vardır?

- A) M. adductor longus
- B) M. adductor brevis
- C) M. pectineus
- D) M. adductor magnus
- E) M. gracilis

Doğru cevap: E

6. Ostium atrioventriculare sinistrum'un göğüs ön duvarındaki izdüşümü aşağıdakilerin hangisindedir?

- A) Sol dördüncü kıkırdak kaburganın sternumla birleştiği yerde
- B) Sol üçüncü kıkırdak kaburganın sternuma tutunduğu yerde
- C) Üçüncü interkostal aralıklar hizasında ve sternumun arkasında
- D) Solda beşinci interkostal aralıkta, orta çizginin 8-10 cm dışında
- E) Sol ikinci kıkırdak kaburganın sternumla birleştiği yerde

Doğru cevap: A

7. İlk iki interkostal aralıkta dağılan Arteria intercostalis suprema, aşağıdaki damarlardan hangisinin dalıdır?

- A) Aorta
- B) Arteria axillaris
- C) Truncus costocervicalis
- D) Arteria subscapularis
- E) Arteria profunda brachii

Doğru cevap: C

8. Aşağıdaki damarlardan hangisi pars horizontalis duodeni'nin ön yüzünü çaprazlayarak geçer?

- A) Arteria mesenterica inferior
- B) Truncus coeliacus
- C) Arteria lienalis
- D) Vena mesenterica superior
- E) Arteria hepatica propria

Doğru cevap: D

9. El bileğinde bulunan Nervus medianus'u zedelenen bir hastada aşağıdaki bulgulardan hangisi gözlenir?

- A) Düşük el
- B) Pençe el
- C) Başparmakta oppozisyon kaybı
- D) Başparmakta adduksiyon kaybı
- E) Hipotenar kaslarda atrofi

Doğru cevap: C

10. Ganglion oticum'a gelen parasempatik preganglioner liflerin nöron gövdeleri hangi çekirdekte bulunur?

- A) Nucleus tractus solitarii
- B) Nucleus salivatorius inferior
- C) Nucleus dorsalis nervi vagi
- D) Nucleus ambiguus
- E) Nucleus accessorius nervi oculomotorii

Doğru cevap: B

11. Aşağıdakilerden hangisi epitel dokunun apikal yüzeyinde bulunmaz?

- A) Stereosilya
- B) Firçamsı kenar
- C) Mikrovilüs
- D) Kinosilya
- E) Desmozom

Doğru cevap: E

12. Prenatal yaşamda çekirdekli eritrositler ilk önce aşağıdakilerin hangisinde gelişir?

- A) Vitellus kesesi
- B) Karaciğer
- C) Dalak
- D) Timus
- E) Kemik iliği

Doğru cevap: A

13. İncebağırsakta Lieberkühn bezlerinin bazalinde yerleşmiş, bol miktarda lizozom içeren, fagositoz yapabilen hücre aşağıdakilerden hangisidir?

- A) Paryetal hücre
- B) Esas hücre
- C) Goblet hücresi
- D) Paneth hücresi
- E) Enteroendokrin hücre

Doğru cevap: D

14. Aşağıdakilerden hangisi Sertoli hücrelerinin görevlerinden biri değildir?

- A) Anti-müllerian hormon yapımı
- B) Fagositoz
- C) Testosteron salgılanması
- D) Spermatojenik hücrelere destek
- E) Androjen-bağımlı protein salgılanması

Doğru cevap: C

15. Deride, epidermisin yapısında aşağıdakilerden hangisi bulunmaz?

- A) Stratum lucidum
- B) Stratum spinosum
- C) Stratum comeum
- D) Stratum reticularis
- E) Stratum basale

Doğru cevap: D

16. Aşağıdakilerden hangisi adrenerjik sinaps iletilisinde rol oynamaz?

- A) Noradrenalin
- B) Monoamin oksidaz
- C) Adrenerjik reseptörler
- D) Katekol-O-metiltransferaz
- E) Muskarinik reseptörler

Doğru cevap: E

17. Aşağıdakilerden hangisi sol aks deviasyonuna neden olur?

- A) Triküs pit stenozu
- B) Mitral stenoza
- C) Aort kapak stenoza
- D) Pulmoner kapak stenoza
- E) Atrial septal defekt

Doğru cevap: C

18. Aldosteron, böbreklerde aşağıdakilerden hangisinin tübül sekresyonunu artırır?

- A) Sodyum
- B) Potasyum
- C) Kalsiyum
- D) Su
- E) Bikarbonat

Doğru cevap: B

19. Aşağıdakilerden hangisi safra kesesinin kasılmasına neden olur?

- A) Sekretin
- B) Motilin
- C) Enterogastron
- D) VIP
- E) Kolesistokinin

Doğru cevap: E

20. Aşağıdaki durumların hangisinde siliyer kaslar en fazla çalışmak zorunda kalır?

- A) Miyopi
- B) Hemeralopi
- C) Hipermetropi
- D) Astigmatizm
- E) Katarakt

Doğru cevap: C

21. Mukopolisakkaridozlarda, aşağıdaki heteropolisakkaritlerden hangisinin yıkım bozukluğu görülmez?

- A) Hiyalüronat
- B) Keratan sülfat
- C) Dermatan sülfat
- D) Heparan sülfat
- E) Kondroitin sülfat

Doğru cevap: A

22. Statinler, aşağıdaki enzimlerden hangisini inhibe ederek kolesterol sentezini azaltır?

- A) HMG-KoA sentaz
- B) HMG-KoA liyaz
- C) HMG-KoA redüktaz
- D) Tiyolaz
- E) 3-hidroksibütirat dehidrogenaz

Doğru cevap: C

23. Kolerada, incebağırsaktan izotonik sıvı sekresyonunun artmasının biyokimyasal nedeni aşağıdakilerden hangisidir?

- A) Adenilat siklazın inhibisyonu
- B) Protein kinaz C nin aktivasyonu
- C) Guanilat siklazın aktivasyonu
- D) Hücre içi cAMP artışı
- E) Dişilgliserolün artışı

Doğru cevap: D

24. Serum kalsiyum düzeyi 5 mEq/L olan bir kişide, kalsiyum düzeyi kaç mg/dL dir? (Kalsiyumun atom ağırlığı=40)

- A) 8
- B) 10
- C) 12
- D) 15
- E) 20

Doğru cevap: B

25. Sağlıklı kişilerde ve normal koşullarda, aşağıdaki vücut sıvılarından hangisinin hacmi en fazladır?

- A) Plazma
- B) idrar
- C) Gastrointestinal salgılar
- D) Hücrelerarası sıvı
- E) Hücre içi sıvı

Doğru cevap: E

26. Sağlıklı kişilerde kan şekerinin normal değerlerde tutulmasında görev alan doku ve bu görevle ilgili enzimler aşağıdakilerin hangisinde birlikte verilmiştir?

	Doku	Enzimler
A)	Karaciğer	Glukokinaz, Glukoz 6-fosfataz
B)	Pankreas	Glukokinaz, Glukoz 6-fosfataz
C)	Karaciğer	Hekzokinaz, Glukokinaz
D)	Karaciğer	Fosfofruktokinaz, Hekzokinaz
E)	Pankreas	Hekzokinaz, Glukoz 6-fosfataz

Doğru cevap: A

27. Aşağıdaki lipoproteinlerden hangisi reseptör-  
aracılı endositozla periferel dokulara alınır?

- A) VLDL
- B) LDL
- C) HDL
- D) Şlomikron
- E) IDL

Doğru cevap: B

28. 2,3-disfosfogliseratın hemoglobine bağlanırken  
iyonik bağ oluşturduğu amino asitler aşağıdaki-  
lerin hangisinde birlikte verilmiştir?

- A) Sistein, metionin
- B) Lösin, izolösin
- C) Alanin, glutamin
- D) Lizin, histidin
- E) Tirozin, triptofan

Doğru cevap: D

29. Aşağıdakilerin hangisinde, immünooglobulinler  
normal serumdaki derişimi en düşük olandan  
en yüksek olana doğru sıralanmıştır?

- A) igG, IgA, IgM, igE, IgD
- B) igA, IgE, IgM, IgD, IgG
- C) igA, IgG, IgD, IgE, IgM
- D) igE, IgM, IgA, IgD, IgG
- E) igE, IgD, IgM, IgA, IgG

Doğru cevap: E

30. Bipolar bozukluk tedavisinde kullanılan  
lityumun etki mekanizması aşağıdakilerden  
hangisidir?

- A) Protein kinaz A'nın inhibe edilmesi
- B) Protein kinaz C'nin aktive edilmesi
- C) Kalsiyum kanallarının inhibe edilmesi
- D) Potasyum kanallarının aktive edilmesi
- E) Inozitol trifosfat döngüsünün inhibe edilmesi

Doğru cevap: E

31. Aşağıdakilerden hangisi tümör belirleyici olarak  
yararlanılan proteinlerden biri değildir?

- A) Prostat-spesifik antijen
- B) Kalsitonin
- C) Melatonin
- D) a-fetoprotein
- E) insan koryonik gonadotropin hormonu

Doğru cevap: C

32.

- I. Kolekalsiferol ->25-hidroksikolekalsiferol
- II. 25-hidroksikolekalsiferol 1,25-dihidroksiko-  
lekalsiferol
- III. 7-dehidrokolesterol -> Kolekalsiferol
- IV. 25-hidroksikolekalsiferol -> 24,25-dihidroksiko-  
lekalsiferol

Vitamin D sentezi ile ilgili yukarıdaki  
tepkimelerden hangileri böbrekte gerçekleşir?

- A) Yalnız II
- B) I ve II
- C) I ve III
- D) II ve IV
- E) III ve IV

Doğru cevap: D

33. Aşağıdaki tepkimelerden hangisini katalizleyen  
enzimin sentezi kortizol tarafından indüklenir?

- A) Fenilalanin -\* Tirozin
- B) Tirozin -> Dopa
- C) Dopa -> Dopamin
- D) Dopamin Noradrenalin
- E) Noradrenalin -> Adrenalin

Doğru cevap: E

34. Barbitüratlar elektron transport zincirini hangi  
aşamada inhibe ederler?

- A) Kompleks I II
- B) Kompleks II -> III
- C) Kompleks III IV
- D) Kompleks IV -\* O<sub>2</sub>
- E) ATP sentaz

Doğru cevap: A

35. Aşağıdaki bileşiklerden hangisinin  
katabolizması lizozomal enzimlerle katalizlenir?

- A) Triçilgliseridler
- B) Fosfoliseridler
- C) Sfingolipidler
- D) Steroidler
- E) Yağ asitleri

Doğru cevap: C

36. Aşağıdaki hastalıkların hangisinde fosforibozil-pirofosfat (PRPP) sentetaz enzim bozukluğu vardır?

- A) Gut
- B) Lesch-Nyhan sendromu
- C) von Gierke hastalığı
- D) Ürolitiazis
- E) Ksantinüri

Doğru cevap: A

37. RNA polimerazın çalışması için aşağıdakilerden hangisi gerekli değildir?

- A) DNA kalıbı
- B) Primerler
- C) Transkripsiyon faktörleri
- D) Ribonükleozid trifosfatlar
- E) Metal iyonları

Doğru cevap: B

38. Bir proteinde aşağıdaki mutasyon türlerinden hangisi gerçekleşirse, proteinin izoelektrik pH sında (pI) ve elektroforezdeki hareketliliğinde farklılık gözlenir?

- A) Lizin Arjinin
- B) Valin Alanin
- C) Fenilalanin -> Triptofan
- D) Glutamin -> Asparajin
- E) Glutamat Lizin

Doğru cevap: E

39. DNA çift sarmalında, helikazın gevşetici etkisiyle oluşan bükülme noktalarını kesip tekrar birleştirerek düzeltten enzim aşağıdakilerden hangisidir?

- A) DNA polimeraz
- B) DNA primaz
- C) DNA ligaz
- D) Topoizomeraz
- E) DNA bağımlı RNA polimeraz

Doğru cevap: D

40. Aşağıdakilerden hangisi adipoz dokuda lipolizi inhibe eder?

- A) Riboflavin
- B) Pantotenik asit
- C) Nikotinik asit
- D) Folik asit
- E) Vitamin E

Doğru cevap: C

41. Aşağıdaki kimyasal maddelerden hangisi sporisidal etkiye ve yüksek düzey dezenfektan özelliğe sahiptir?

- A) Glutaraldehit
- B) Alkol
- C) Fenol
- D) Kuarterner amonyum
- E) Biguanid

Doğru cevap: A

42. Aşağıdakilerden hangisi streptokok türleri tarafından üretilen enzimlerden biri değildir?

- A) Fibrinolizin
- B) Katalaz
- C) Hiyalüronidaz
- D) Difosfopiridin nükleotidaz
- E) Hemolizin

Doğru cevap: B

43. Yenidoğanda sepsise ve bağışıklık sistemi baskılanmış hastalarda menenjit tablosuna neden olan Gram(+), sporsuz, fakültatif anaerob basil aşağıdakilerden hangisidir?

- A) Bacillus anthracis
- B) Erysipelothrix rhusiopathiae
- C) Corynebacterium urealyticum
- D) Listeria monocytogenes
- E) Rhodococcus equi

Doğru cevap: D

44. Beyin apsesi gelişen bir hastanın öyküsünden, yakınmalarının başlamasından bir ay önce diş çektirdiği öğreniliyor. Bu klinik tabloya aşağıdaki mikroorganizmalardan hangisinin yol açma olasılığı en yüksektir?

- A) Pseudomonas
- B) Stafilokoklar
- C) Mycoplasma
- D) Gram(-) enterik basiller
- E) Anaerob streptokoklar

Doğru cevap: E

45. Gram(-) bakterilere bağılı olarak gelişen septik şok tablosunda serum düzeyi ilk yükselen sitokin aşağıdakilerden hangisidir?

- A) İnterferon-γ
- B) İnterlökin-1
- C) Tümör nekrozis faktör
- D) Tip 1 interferon
- E) İnterlökin-10

Doğru cevap: C

46. Aşağıdakilerden hangisi Sabin polio aşısının özelliklerinden biridir?

- A) Pasif bağışıklık sağlama
- B) Enjeksiyon ile uygulanma
- C) İnaktive virustan hazırlanma
- D) Düşük de olsa, hastalık yol açma riski taşıma
- E) İmmün yetmezlik olan kişilerde de kullanılabilme

Doğru cevap: D

47. T lenfositlerinin gelişmesi sırasında, vücudun kendi antijenlerine tolerans göstermeyenlerin negatif seçimle elenmesi aşağıdakilerin hangisinde gerçekleşir?

- A) Kemik iliği
- B) Timus
- C) Dalak
- D) Karaciğer
- E) Lenf düğümleri

Doğru cevap: B

48. T hücre reseptörü antijenle uyarıldığında, uyarımın iletilmesinde aşağıdaki moleküllerden hangisi rol oynar?

- A) CD2
- B) CD3
- C) CD4
- D) CD8
- E) CD10

Doğru cevap: B

49. Aşağıda antijenik subtipleri verilen İnfluenza A virüslerinden hangisi nadiren kuşlardan insanlara bulaşarak hastalık yapar?

- A) H1N1
- B) H2N2
- C) H3N2
- D) H3N8
- E) H5N1

Doğru cevap: E

50. Aşağıdakilerden hangisinin, hepatit B enfeksiyonlarında gelişebilen serum hastalığı, poliartralji, poliarteritis nodosa ve glomerülo nefrit gibi komplikasyonlara yol açma olasılığı en yüksektir?

- A) Virüsün genetik yapısındaki farklılık
- B) Dolaylı immün komplekslerin varlığı
- C) Hastanın interferon tedavisi alması
- D) Hepatit Delta koenfeksiyonu varlığı
- E) Karaciğer harabiyetinin yüksek olması

Doğru cevap: B

51. Spongiform ensefalopati aşağıdaki hastalıkların hangisinde izlenir?

- A) Multipl skleroz
- B) Subakut sklerozan panensefalit
- C) Progresif multifokal lökoensefalopati
- D) Guillain-Barré sendromu
- E) Creutzfeldt-Jakob hastalığı

Doğru cevap: E

52. Akciğer kanseri nedeniyle tedavi gören 65 yaşında bir kadın hastada, göğüsün sol tarafında dermatomal yayılım gösteren ağrılı veziküler deri döküntüleri saptanmıştır.

Bu durumda, etken olarak öncelikle aşağıdakilerden hangisi düşünülmelidir?

- A) Herpes zoster virüsü
- B) Staphylococcus epidermidis
- C) Aspergillus fumigatus
- D) Sitomegalovirus
- E) Larva migrans

Doğru cevap: A

53. Aşağıdakilerin hangisinde verilen virüs, karşısın da belirtilen hücrede latent enfeksiyona neden olur?

Virüs	Hücre
A) Kuduz virüsü	Ganglion hücresi
B) Herpes simpleks virüsü	Sinir hücresi
C) Epstein-Barr virüsü	Glia hücresi
D) Kızamık virüsü	Endotel hücresi
E) Enterovirus tip 72	Bağsık epitel hücresi

Doğru cevap: B

54. Aşağıdaki enfeksiyonlardan hangisinin etiyolojisinde Adenoviruslar ver almaz?

- A) Keratokonjunktivit
- B) Gastroenterit
- C) Süpüratif artrit
- D) Akut farenjit
- E) Hemorajik sistit

Doğru cevap: C

55. Aşağıdakilerden hangisi kadınlarda serviks kanserine yol açabilir?

- A) İnsan adenovirus
- B) Chlamydia trachomatis
- C) Ureaplasma urealyticum
- D) İnsan papilloma virüsü
- E) Gardnerella vaginalis

Doğru cevap: D

56. Aşağıdaki kandidiazis tablolarının hangisinde tedavi süresi en uzundur?

- A) Candida glossiti
- B) Sistemik kandidiazis
- C) Santral sinir sistemi kandidiazisi
- D) İrar yolu kandidiazisi
- E) Kronik mukokutanöz kandidiazis

Doğru cevap: E

57. Fenol oksidaz testi aşağıdaki mantarlardan hangi sinin tanısında ayırt edici olarak kullanılır?

- A) Cryptococcus neoformans
- B) Candida albicans
- C) Candida tropicalis
- D) Geotrichum candidum
- E) Trichosporon beigellii

Doğru cevap: A

58. Aşağıdaki helmintlerden hangisinin tanısında kas biyopsisinden yararlanılır?

- A) Trichuris trichiura
- B) Trichinella spiralis
- C) Taenia saginata
- D) Vvuchereria bancrofti
- E) Strongyloides stercoralis

Doğru cevap: B

59. Aşağıdaki parazitlerden hangisi diyareye neden olmaz?

- A) Babesia microti
- B) Cryptosporidium
- C) Giardia lamblia
- D) Cyclospora
- E) Isospora belli

Doğru cevap: A

60. Aşağıdakilerden hangisi visseral leishmaniazisin bulgularından biri değildir?

- A) Ateş
- B) Eozinofili
- C) Splenomegali
- D) Trombositopeni
- E) Aşın kilo kaybı

Doğru cevap: B

61. Aşağıdaki hastalıklardan hangisinin patogenezinde dokuda immün komplekslerin birikimi rol oynar?

- A) Goodpasture sendromu
- B) Poststreptokoksik glomerülonefrit
- C) İmmün trombositopenik purpura
- D) Myasthenia gravis
- E) Graves hastalığı

Doğru cevap: B

62. Ailesel Akdeniz ateşinde dokularda aşağıdaki proteinlerden hangisi birikir?

- A) immüoglobulin hafif zincirleri
- B) Atrial natriüretik faktör
- C) Kalsitonin
- D) P2-mikroglobulin
- E) Serum amiloid-assosiyasyon protein

Doğru cevap: E

63. İlerleyici renal yetmezlik ile başvuran 60 yaşındaki bir hastanın yapılan böbrek biyopsisinde glomerüllerde HE ile pembe renkli amorf madde birikimi saptanıyor. İmmünohistokimyasal olarak biriken maddenin lambda hafif zincir pozitif olduğu belirleniyor.

Bu hastada aşağıdakilerden hangisi düşünülmelidir?

- A) Romatoid artrit
- B) Tüberküloz
- C) Diabetes mellitus
- D) Multipl miyelom
- E) Sistemik lupus eritematozus

Doğru cevap: D

64. Aşağıdaki hastalıkların hangisinde dokularda yaygın fibrin trombüsleri gözlenir?

- A) İmmün trombositopeni
- B) Hemofili B
- C) Dissemine intravasküler koagülasyon
- D) von Willebrand hastalığı
- E) Faktör VIII eksikliği

Doğru cevap: C

65. Aşağıdaki morfolojik bulgulardan hangisi, hamartom ile uyumludur?

- A) Epidermis içinde ve altında nevus hücreleri
- B) Meckel divertikülündeki gastrik adacık
- C) Dilin çizgili kas dokusunda matür kıvrımdak dokusu
- D) Böbrek kapsülü altındaki sürenal kalıntı
- E) Mide mukozasında pankreatik nodül

Doğru cevap: A

66. Hücre siklusunda G-1 /S fazı geçişinde rol alan bir tümör supresör genin fonksiyonel tek aleli ile doğan çocukta, 6 yıl içinde malign bir neoplazm gelişiyor.

Bu neoplazm aşağıdakilerden hangisi olabilir?

- A) Böbrekte nefroblastom
- B) Akut lenfoblastik lösemi
- C) Serebellar astrositom
- D) Nöroblastom
- E) Retinoblastom

Doğru cevap: E

67. Aşağıdakilerden hangisi megaloblastik aneminin nedenlerinden biri değildir?

- A) Beslenme bozukluğu
- B) Alkolizm
- C) İleri evre kanserler
- D) Gastrointestinal kanama
- E) Gebelik

Doğru cevap: D

68. Aşağıdaki neoplazmlardan hangisi immüoglobulin genlerini içeren kromozom parçacıklarının translokasyonu ile ilişkilidir?

- A) İnsan T-hücreli lösemisi
- B) Helicobacter pylori'ye bağlı mide lenfoması
- C) Hodgkin lenfoması
- D) Burkitt lenfoması
- E) Multipl miyelom

Doğru cevap: D

69. Aşağıdaki kanserlerden hangisinin peritoneal karsinomatozise neden olma riski en yüksektir?

- A) Kolon
- B) Över
- C) İncebağsık
- D) Safra kesesi
- E) Rektum

Doğru cevap: B



70. Aşağıdaki primer santral sinir sistemi tümörlerinden hangisi tipik olarak pineal bölgesinde yerleşir?

- A) Menenjiyom
- B) Medulloblastom
- C) Oligodendrogliom
- D) Ependimom
- E) Germ hücreli tümör

Doğru cevap: E

71. Aşağıdakilerden hangisi nöral tüp defekti sonucunda ortaya çıkar?

- A) Anensefali
- B) Holoproensefali
- C) Mikrosefali
- D) Sringomiyeli
- E) Corpus callosum agenezi

Doğru cevap: A

72. Aşağıdakilerden hangisi sinir sistemi sakkular anevrizmalarının gelişiminde predispozan bir faktör olarak kabul edilmez?

- A) Hipertansiyon
- B) Marfan sendromu
- C) Sigara
- D) Ehlers-Danlos sendromu
- E) Enfeksiyon

Doğru cevap: E

73. Yetmiş beş yaşında ölen demanslı bir kişinin beyin otopsisinde bilateral simetrik kortikal atrofi saptanmıştır. Bu bulgunun en olası nedeni aşağıdakilerden hangisidir?

- A) Pick hastalığı
- B) Alzheimer hastalığı
- C) Multi-infarkt demans
- D) Diffüz Lewy cisim hastalığı
- E) Creutzfeldt-Jakob hastalığı

Doğru cevap: B

74. Aşağıdaki primer santral sinir sistemi neoplazilerinden hangisinin gelişiminde viral etiyojoloji rol oynayabilir?

- A) Astrositom
- B) Menenjiyom
- C) Lenfoma
- D) Glioblastom
- E) Medulloblastom

Doğru cevap: C

75. Herediter retinoblastomlu hastalarda aşağıdaki neoplazmlardan hangisinin görülme sıklığı artar?

- A) Adenokarsinom
- B) Lösemi
- C) Malign melanom
- D) Osteosarkom
- E) Lenfoma

Doğru cevap: D

76. Tekrarlayan hematüri atakları ile başvuran genç erişkin bir hastanın böbrek biyopsisinde aşağıdaki morfolojik bulgulardan hangisinin görülmesi beklenir?

- A) Subepitelyal yoğun depolanmalar
- B) Mezangial IgA depolanması
- C) Glomerüler kapiller bazal membranında kalınlaşma
- D) Kapillerlerde lineer IgG depolanması
- E) Çok sayıda hiyalinize glomerül

Doğru cevap: B

77. Aşağıdakilerden hangisi osteoartritin en iyi tanımıdır?

- A) Sinoviyada oluşan iltihabi infiltrasyon
- B) Monosodyum urat kristallerinden oluşan granülo-matöz lezyon
- C) Eklem kıkırdığında oluşan dejeneratif lezyon
- D) Kazeifikasyon nekrozu ve epitelioid histiyositlerden oluşan granülo-matöz lezyon
- E) Polimorf nüveli lökositlerden oluşan pürülan iltihap

Doğru cevap: C

78. Aşağıdaki malign över tümörlerinden hangisi radyasyona en duyarlıdır?

- A) Koryokarsinom
- B) Brenner tümörü
- C) Disgerminom
- D) Seröz tümörler
- E) Endodermal sinüs tümörü

Doğru cevap: C

79. Adrenal korteks hücrelerine benzeyen hücrelerden oluşmuş, 4 cm çapındaki bir adrenal kitlesinde, malignite yönünden en güvenilir özellik aşağıdakilerden hangisidir?

- A) invazyon
- B) Hücresel atipi
- C) Kitlenin büyüklüğü
- D) Nekroz
- E) Mitoz sayısı

Doğru cevap: A

80. Aşağıdaki lokalizasyonların hangisinde, malign melanom gelişme olasılığı en düşüktür?

- A) Oral mukoza
- B) Meninksler
- C) Anogenital mukoza
- D) Mesane
- E) Göz

Doğru cevap: D

81. Cerrahi bir girişim sonrası sindirim sistemi ve üriner sistemde ortaya çıkan atoni, ileus ve idrar retansiyonunun tedavisinde aşağıdaki ilaçlardan hangisi kullanılmalıdır?

- A) Betanekol
- B) Skopolamin
- C) Ipratropium
- D) Asetilkolin
- E) Propantelin

Doğru cevap: A

82. Merkezi sinir sisteminde kolinomimetik etki oluşturmak için aşağıdaki ilaçlardan hangisinin parenteral yoldan uygulanması zorunludur?

- A) Neostigmin
- B) Asetilkolin
- C) Fizostigmin
- D) Edrofonyum
- E) Betanekol

Doğru cevap: C

83. Alzheimer hastalığının tedavisinde kullanılan asetilkolin esterase inhibitörü olan ilaç aşağıdakilerden hangisidir?

- A) Donepezil
- B) Memantin
- C) Fluoksetin
- D) Lesitin
- E) Karbamazepin

Doğru cevap: A

84. fc -adrenerjik reseptörlerin uyarılması ile aşağıdakilerden hangisi oluşmaz?

- A) Vasküler düz kaslarda gevşeme
- B) Karaciğerde glikojenolizin aktivasyonu
- C) Kalpte pozitif inotropi, pozitif kronotropi
- D) Uterus kasında gevşeme
- E) Böbreklerden renin salgılanması

Doğru cevap: E

85. Bir hastaya, pelviste uzun sürecek bir cerrahi girişim nedeniyle spinal anestezi yapılacaktır. Omuriliğin kan akımını azaltmamak ve damar daraltıcı içeren çözeltileri kullanmamak için aşağıdakilerden hangisi tercih edilmelidir?

- A) Prokain
- B) Bupivakain
- C) Lidokain
- D) Mepivakain
- E) Prilokain

Doğru cevap: B

86. Aşağıdaki ilaçlardan hangisi cAMP ye özgül fosfodiesteraz IV enziminin selektif inhibitörüdür?

- A) Teofilin
- B) Salbutamol
- C) Fenoterol
- D) Izoproterenol
- E) Metoksamin

Doğru cevap: A

87. Amitriptilin intoksikasyonu nedeniyle acil servise getirilen bir hastada aşağıdakilerden hangisinin görülme olasılığı en azdır?

- A) Sıcak ve kuru deri
- B) Azalmış bağırsak sesleri ve hareketleri
- C) Taşikardi
- D) Toplu iğne başı pupilla
- E) Hipotansiyon

Doğru cevap: D

88. Tedavilerinin ani sonlandırılması sakıncalı olan ilaçlar aşağıdakilerin hangisinde birlikte verilmiştir?

- A) Valproat ve etosüksimid
- B) Fenitoin ve fenobarbital
- C) Fenobarbital ve klonazepam
- D) Fenitoin ve karbamazepin
- E) Klonazepam ve valproat

Doğru cevap: C

89. Aşağıdaki ilaçlardan hangisi bulantı, kusma, postural hipotansiyon, hallüsinasyonlar, ayakta elde kırmızı ve ağrılı şişliklere neden olabilir?

- A) Dantrolen
- B) Ketamin
- C) Digoksin
- D) Bromokriptin
- E) Lityum

Doğru cevap: D

90. Aşağıdakilerden hangisi opioid kullanım endikasyonlarından biri değildir?

- A) Postoperatif ağrı
- B) öksürük
- C) Akut sol ventrikül yetmezliğinde görülen dispne
- D) Rahatsız edici, non-spesifik diyare
- E) Doğum eylemini geciktirme

Doğru cevap: E

91. İkinci kuşak H<sub>1</sub>-reseptör blokörlerinin en önemli özelliği aşağıdakilerden hangisidir?

- A) Güçlü antikolinergik etkilerinin olması
- B) Sedatif etkilerinin çok az olması
- C) Gebelik kusmalarında tercih edilmesi
- D) Tırtı tutmasına karşı etkilerinin güçlü olması
- E) Antiparkinson etkilerinin güçlü olması

Doğru cevap: B

92. Asetaminofen ile ilgili olarak aşağıdaki ifadelerden hangisi doğrudur?

- A) Kanama zamanını uzatır.
- B) Spesifik siklooksijenaz (Cox-2) inhibitörüdür.
- C) Sıklıkla gastrointestinal kanamaya yol açar.
- D) Çocuklarda kullanılması sakıncalıdır.
- E) Fatal karaciğer nekrozuna yol açabilir.

Doğru cevap: E

93. Böbrek rahatsızlığı ile birlikte diyabeti olan hipertansif hastalarda, hangi tür antihipertansif ilaçların kullanılması tercih edilmelidir?

- A) Diüretikler
- B) Angiotensin konverting enzim inhibitörleri
- C) Beta blokörler
- D) Kalsiyum kanal blokörleri
- E) Ganglion blokörleri

Doğru cevap: B

94. Bebeklerde aşağıdaki antibiyotiklerden hangisinin kullanılması psödötümör serebriye neden olabilir?

- A) Tetrasiklinler
- B) Sulfonamidler
- C) Aminoglikozitler
- D) Kloramfenikol
- E) Sefalosporinler

Doğru cevap: A

95. Glukoz 6-fosfat dehidrogenaz eksikliği olan kişilerde aşağıdakilerden hangisinin kullanılmasında sakınca yoktur?

- A) Primakin
- B) Sulfametoksazol
- C) Sefazolin
- D) Nitrofurazon
- E) Klorokin

Doğru cevap: C

96. Genetik polimorfizm nedeniyle yavaş asetilleyici özelliği taşıyan bireylerde kullanıldığında etkisi uzayan tüberküloz ilacı aşağıdakilerden hangisidir?

- A) Rifampin
- B) Streptomisin
- C) Etambutol
- D) Isoniazid
- E) Pirazinamid

Doğru cevap: D

99. Aşağıdaki glukokortikoid ilaçlardan hangisinin etki süresi en uzundur?

- A) Kortizon
- B) Kortizol
- C) Prednizon
- D) Triamsinolon
- E) Deksametazon

Doğru cevap: E

97. Aşağıdaki antiviral ilaçlardan hangisi insan Influenza A ve B viruslarından her ikisine birden etkilidir?

- A) Asiklovir
- B) Idoksuridin
- C) Vidarabin
- D) Amantadin
- E) Oseltamivir

Doğru cevap: E

100. Aşağıdaki ilaçlardan hangisi pankreasta insülin salgılanmasını artırmadan, periferdeki etkinlikleri ile tip 2 diyabet tedavisinde yararlıdır?

- A) Klorpropamid
- B) Nateglinid
- C) Gliburid
- D) Rosiglitazon
- E) Gliklazid

Doğru cevap: D

98. Meme kanserinde östrojen sentezini, Cushing hastalığında ise steroid sentezini azaltmak amacıyla kullanılan ilaç aşağıdakilerden hangisidir?

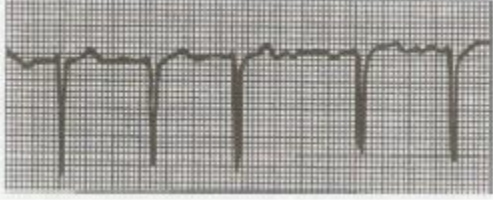
- A) Mifepriston
- B) Metirapon
- C) Aminoglutetimid
- D) Mitotan
- E) Ketokonazol

Doğru cevap: C

## KLİNİK BİLİMLER TESTİ 1

Bu testte sırasıyla Pediatri, İç Hastalıkları, Kadın-Doğum, Cerrahi soruları bulunmaktadır.

1.



Yukarıdaki elektrokardiyogram trasesi aşağıdakilerden hangisi ile uyumludur?

- A) Supraventriküler taşikardi
- B) Wolff-Parkinson-White sendromu
- C) Ventriküler parasistol
- D) Atrial flutter
- E) Atrial fibrilasyon

Doğru cevap: E

2. Digital intoksikasyonunun tedavisinde aşağıdakilerden hangisi uygun değildir?

- A) Hipopotaseminin düzeltilmesi
- B) Lidokain infüzyonu
- C) Geçici kalp pili uygulaması
- D) Verapamil infüzyonu
- E) Digital antikor Fab kısmı infüzyonu

Doğru cevap: D

3. Total kolesterol değeri 280 mg/dL, HDL-kolesterol değeri 60 mg/dL, trigliserit düzeyi 250 mg/dL olan bir hastanın LDL kolesterol değeri kaç mg/dL dir?

- A) 130
- B) 150
- C) 170
- D) 190
- E) 220

Doğru cevap: C

4. Otuz beş yaşındaki bir erkek hasta, iki gündür titremeye yükselen ateş, şiddetli baş, boyun ve sırt ağrıları ile kuru öksürük yakınmalarıyla başvuruyor. Hastanın öyküsünden evinde beslediği kuşun bir hafta önce öldüğü öğreniliyor. Fizik incelemede 39 °C ateş, 82/dakika nabız, her iki akciğer bazallerinde krepitan raller ve 2 cm splenomegali dışında bulgu saptanmıyor. Çekilen akciğer grafisinde her iki hilustan akciğer bazallerine doğru yayılan yama tarzında infiltrasyonlar gözleniyor. Hastanın serumunda spesifik bir patojene karşı bakılan kompleman fikse eden antikor titresinin başlangıçta 1:8 olduğu, hastalığın ikinci haftasında ise 1:64 e yükseldiği saptanıyor.

Bu klinik tabloya aşağıdaki mikroorganizmalardan hangisinin neden olma olasılığı en yüksektir?

- A) Chlamydia pneumoniae
- B) Chlamydia psittaci
- C) Mycoplasma pneumoniae
- D) Streptococcus pneumoniae
- E) Haemophilus influenzae

Doğru cevap: B

5. Aşağıdakilerden hangisinin serumda saptanması, akut hepatit B enfeksiyonunun pencere döneminde olduğunun göstergesidir?

- A) HBs antijeni
- B) HBe antijeni
- C) Anti-HBs antikor
- D) Anti-HBe antikor
- E) Anti-HBc IgM antikor

Doğru cevap: E

6. Altmış altı yaşında bir erkek hasta halsizlik, şuur bulanıklığı letarji ve zaman zaman dışkılarında kanama şikâyetleriyle başvuruyor. Fizik muayenede solukluk, hepatosplenomegali ve lenfadenopatiler saptanıyor. Laboratuvar tetkiklerinde hemoglobin düzeyi 10 g/dL, lökosit sayısı 6500/mm<sup>3</sup> ve formül normal bulunuyor. Sedimentasyon hızı 70 mm/saat, serum protein elektroforezinde M-spike ve IgM-kappa tipinde protein düzeyi 4.0 g/dL olarak saptanıyor. Kemik taraması ve serum kalsiyum düzeyinin normal olduğu gözleniyor.

Bu hasta için en olası tanı aşağıdakilerden hangisidir?

- A) Multipl miyelom
- B) Hodgkin lenfoma
- C) Waldenström makroglobulinemisi
- D) Kronik lenfositik lösemi
- E) Ağ zincir hastalığı

Doğru cevap: C

7. Otuz iki yaşında bir kadın hasta baş ağrısı, şuur bulanıklığı 39.5 °C ateş, ekstremitelerinde peteşi ve purpuralar nedeniyle acil servise getiriliyor, öyküsünden, hastanın son 48 saat içinde genel durumunun bozulduğu ve mental durumunun değişkenlik gösterdiği öğreniliyor. Fizik muayenede hastanın stupor halinde olduğu, deri ve mukozalarında kanama odakları gözleniyor; hepatosplenomegali saptanmıyor. Laboratuvar incelemelerinde hemoglobin düzeyi 9.6 g/dL, lökosit sayısı 26 000/mm<sup>3</sup>, trombosit sayısı 8000/mm<sup>3</sup>, periferik yaymada % 86 nötrofil, şistositler, miğfer hücreleri, fragmente eritrositler, polikromazi ve normoblastlar saptanıyor. Protrombin zamanı 14 sn, aPTT 46 sn, fibrinojen düzeyi normal ve Coombs testi negatif bulunuyor.

Bu hasta için en olası tanı aşağıdakilerden hangisidir?

- A) Akut böbrek yetmezliği
- B) Trombotik trombositopenik purpura
- C) Sepsis
- D) Evans sendromu
- E) İdyopatik trombositopenik purpura

Doğru cevap: B

8. Transfüzyonla ilişkili graft-versus-host hastalığından korunmak amacıyla aşağıdakilerden hangisi yapılmalıdır?

- A) Kan komponenti 2500 cGy ırınlanmalıdır.
- B) Lökosit filtresi kullanılmalıdır.
- C) Yıkanmış eritrosit süspansiyonu kullanılmalıdır.
- D) Akrabadan hazırlanan kanlar kullanılmalıdır.
- E) Taze kan kullanılmalıdır.

Doğru cevap: A

9. Aşağıdakilerden hangisi metabolik sendromlu hastalarda gözlenen bulgulardan biri değildir?

- A) Abdominal obesite
- B) Hipertansiyon
- C) Hipertrigliseridemi
- D) Düşük HDL kolesterol düzeyi
- E) Hipoinsülinemi

Doğru cevap: E

10. Aşağıdakilerin hangisinde tiroid bezinin 24 saatlik radyoaktif iyot uptake'i artar?

- A) Ekzojen tiroid hormonu alımı
- B) Hashimoto tiroiditi
- C) Subakut tiroidit
- D) İyot eksikliği
- E) Antitiroid ilaç kullanımı

Doğru cevap: D

11. Meme kanseri olan hastalarda, tamoksifenin tek başına adjuvan olarak kullanıldığı en uygun durum aşağıdakilerin hangisinde verilmiştir?

	Yaş Grubu	Lenf Bezi Tutulumu	Endokrin Reseptör Durum
A)	Postmenopozal	Negatif	Pozitif
B)	Postmenopozal	Negatif	Negatif
C)	Postmenopozal	Pozitif	Pozitif
D)	Premenopozal	Negatif	Negatif
E)	Premenopozal	Pozitif	Pozitif

Doğru cevap: A

12. Kronik, tekrarlayan sarılık nedeniyle başvuran bir hastada bilirubinüri ve hiperbilirubinemi saptanıyor. Karaciğer iğne aspirasyonu biyopsisinde alınan örnek mikroskopik olarak koyu yeşil renkte değerlendiriliyor. Histopatolojik inceleme sonucunda sentrilobüler hepatositlerde ve Kupffer hücrelerinde pigment depolandığı görülmüyor.

Bu hasta için en olası tanı aşağıdakilerden hangisidir?

- A) Dubin-Johnson sendromu
- B) Rotor sendromu
- C) Crigler-Najjar tip I
- D) Crigler-Najjar tip II
- E) Wilson hastalığı

Doğru cevap: A

13. Pankreas psödokistleri ile ilgili aşağıdaki ifadelerden hangisi yanlıştır?

- A) Üçte ikisinden fazlası pankreas gövde ve kuyruğunda yerleşir.
- B) Histolojik olarak kistin iç yüzü epitel tabakası içerir.
- C) Vakaların çoğunda akut pankreatit öyküsü vardır.
- D) Altı haftadan uzun süren ve çapı 5 cm den büyük olanlar drene edilmelidir.
- E) Pankreatik duktus yaralanması sonrasında görülebilir.

Doğru cevap: B

14. Kronik obstrüktif akciğer hastalığı nedeniyle evde 2 L /dakika oksijen tedavisi almakta olan 65 yaşındaki bir erkek hasta son 5 gündür nefes darlığı balgam miktarında artma ve balgamın pürülan görünüm alması nedeniyle acil servise getiriliyor. Fizik incelemede stupor halinde olan hastada abdominal paradoks solunum saptanıyor. Arteriyel kan gazları analizinde pH: 7.24, pCO<sub>2</sub>: 60 mmHg ve PO<sub>2</sub>: 50 mmHg olarak bulunuyor.

Bu hastanın tedavisinde ilk tercih edilmesi gereken yöntem aşağıdakilerden hangisidir?

- A) Oksijenin kesilmesi
- B) Sodyum bikarbonat infüzyonu
- C) Bronkodilatör nebulizasyonu
- D) Parenteral glukokortikoid verilmesi
- E) Endotrakeal tüp ve mekanik ventilasyon uygulaması

Doğru cevap: E

15. C3bBb ye karşı otoantikör olarak görev yapan C3 nefritik faktör aşağıdaki böbrek hastalıklarının hangisinde bulunur?

- A) IgA nefriti
- B) Antiglomerül bazal membran nefriti (Goodpasture sendromu)
- C) Tip II membranoproliferatif glomerülo nefrit
- D) Wegener sendromuna bağlı glomerülo nefrit
- E) Henoch-Schönlein glomerülo nefriti

Doğru cevap: C

16. Aşağıdaki mikroorganizmalardan hangisi piyomiyozite en sık neden olur?

- A) Pseudomonas aeruginosa
- B) Streptococcus pneumoniae
- C) Escherichia coli
- D) Staphylococcus aureus
- E) Klebsiella pneumoniae

Doğru cevap: D

17. Radyolojik olarak distal interfalangeal eklemlerde gözlenen kalem-hokka (pencil-in-cup) görüntüsü aşağıdakilerden hangisinin karakteristik bulgusudur?

- A) Romatoid artrit
- B) Psöriatik artrit
- C) Osteoartrit
- D) Gut artrit
- E) Sistemik skleroz

Doğru cevap: B

18. Hiponatremiye neden olan aşağıdaki durumların hangisinde plazma osmolalitesi yüksektir?

- A) Kontrolsüz diabetes mellitus
- B) Mannitol verilmesi
- C) Gastrointestinal sıvı ve sodyum kaybı
- D) Primer polidipsi
- E) Glukokortikoid hormon yetersizliği

Doğru cevap: İPTAL

19. İleri evre kronik böbrek yetmezlikli bir hastanın diyetinde aşağıdakilerden hangisi yer almalıdır?

- A) Vitamin A
- B) Esansiyel amino asit preparatları
- C) Potasyumca zengin besinler
- D) Doymuş yağdan zengin besinler
- E) Fosforca zengin besinler

Doğru cevap: B

20. Elli bin nüfuslu bir bölgede bir yıllık sürede 1000 doğum, 500 ölüm olmuştur, ölenlerin 20 si bir yaşından küçük, 200 ü de 60 yaşından büyüktür. Bu bölgedeki sağlık düzeyi ölçütleri ile ilgili olarak aşağıdaki ifadelerden hangisi doğrudur?

- A) Bebek ölüm hızı 20/1000, kaba ölüm hızı 10/1000, 60 yaş üzeri ölüm hızı 40/1000 tır.
- B) Bebek ölüm hızı 5/1000, kaba doğum hızı 20/1000, 60 yaş üzeri ölüm hızı 40/100 tır.
- C) Bebek ölüm hızı 20/1000, kaba doğum hızı 20/1000, kaba ölüm hızı 10/1000 dur.
- D) Kaba doğum hızı 20/1000, nüfus artış hızı 10/1000, bebek ölüm hızı 4/1000 tür.
- E) Kaba ölüm hızı 10/100, kaba doğum hızı 10/100, nüfus artış hızı 20/1000 dir.

Doğru cevap: C

21. Dünya Sağlık Örgütü (WHO) ve Birleşmiş Milletler Uluslararası Çocuk Fonu'nun (UNICEF) 1978'de birlikte yayımladığı Alma Ata Bildirgesi'ne göre, bir faaliyetler bütünü olarak temel sağlık hizmetleri içerisindeki Minimal Bakım kavramı aşağıda- kilerden hangisini kapsamaz?

- A) Halkın sağlık eğitimi
- B) Beslenme durumunun geliştirilmesi
- C) Temiz su sağlanması ve sanitasyon
- D) Ana-çocuk sağlığı ve aile planlaması
- E) Hava kirliliğinin önlenmesi

Doğru cevap: E

22. Bilinci kapalı bir hastada pupillaların miyotik olması durumunda aşağıdakilerden hangisi düşünülmemelidir?

- A) Beyin ölümü
- B) Mezensefalik enfarktüs
- C) Antikolinergik ilaç intoksikasyonu
- D) Opiat intoksikasyonu
- E) Serebellar hemoraji

Doğru cevap: D

23. Altmış yaşında bir erkek hasta akut sağ hemiparezi ve afazi başladıktan 1 saat sonra acil servise getiriliyor. Hastanın öyküsünden daha önce hipertansiyon dışında bir hastalığı bulunmadığı öğreniliyor. Hastanın kan basıncı 160/85 mmHg olarak saptanıyor.

Bilgisayarlı tomografi sonucu normal olan bu hasta için en uygun tedavi aşağıdakilerden hangisidir?

- A) İntravenöz tPA (doku plazminojen aktivatörü)
- B) Düşük molekül ağırlıklı heparin (LMWH)
- C) VVarfarin
- D) İntravenöz heparin
- E) Aspirin

Doğru cevap: A

24. Aşağıdakilerden hangisi amiyotrofik lateral sklerozda görülmez?

- A) Solunum kaslarında zayıflama
- B) Disfaji
- C) Duyu kusuru
- D) Fasikülasyon
- E) Hiperrefleksi

Doğru cevap: C

25. Alzheimer hastalığında amiloid plakların ve tau proteini taşıyan nörofibrillerin ilk görüldüğü beyin bölgesi aşağıdakilerden hangisidir?

- A) Hipokampus
- B) Serebellum
- C) Hipotalamus
- D) Unkus
- E) Corpus callosum

Doğru cevap: A

26. Aşağıdakilerden hangisi günde birkaç kez art arda ve intermitan görülebilen motor veya vokal tiklerle karakterize bir hastalıktır?

- A) Sydenham koresi
- B) Tourette hastalığı
- C) Parkinson hastalığı
- D) Tardif diskinezi
- E) Huntington hastalığı

Doğru cevap: B



27. İnterstisyel keratit, iç kulak sağırılığı, kılıç kını tibia ve Hutchinson dişleri, sifilizin hangi klinik tablosuna ait bulgulardır?

- A) Erken konjenital sifiliz
- B) Primer sifiliz
- C) Sekonder sifiliz
- D) Geç konjenital sifiliz
- E) Nörosifiliz

Doğru cevap: D

28. Aşağıdaki dermatofit enfeksiyonlarından hangisi çocuklarda en sık görülür?

- A) Tinea capitis
- B) Tinea manuum
- C) Tinea favosa
- D) Tinea pedis
- E) Tinea cruris

Doğru cevap: A

29. Nodüler tiroid lezyonlarının ayırıcı tanısında ilk başvurulması gereken radyolojik yöntem aşağıdakilerden hangisidir?

- A) Tiroid sintigrafisi
- B) Bilgisayarlı tomografi
- C) Ultrasonografi
- D) Magnetik rezonans görüntüleme
- E) Direkt boyun grafisi

Doğru cevap: C

30. Aşağıdakilerden hangisi vücudun immobilizasyonu sonucu oluşan klinik belirtilerden biridir?

- A) Bradikardi
- B) Polifaji
- C) Oligüri
- D) Hipertansiyon
- E) Otonom labilite

Doğru cevap: E

31. Aşağıdakilerden hangisi dehidratasyonlu bir hastada intravenöz sıvı tedavisinin endikasyonlarından biri değildir?

- A) Durdurulamayan inatçı kusma
- B) Aşırı abdominal distansiyon
- C) Ağır hiponatremi (semptomatik)
- D) Vücut ağırlığının % 5 azalması
- E) Bilinç kaybı

Doğru cevap: D

32. Bebeklerde en sık görülen influenza komplikasyonu aşağıdakilerden hangisidir?

- A) Otitis media
- B) Miyokardit
- C) Hemorajik pnömoni
- D) Toksik şok sendromu
- E) Artrit

Doğru cevap: A

33. Pellagra, aşağıdaki vitaminlerden hangisinin eksikliğinde gözlenir?

- A) Tiamin
- B) Biotin
- C) Niasin
- D) Riboflavin
- E) Piridoksin

Doğru cevap: C

34. Yeni doğmuş bir bebekte doğumdan sonraki 24 saat içinde safralı kusma gözlenmiştir. Abdominal distansiyonu bulunmayan bu bebekte çekilen direkt karın grafisinde mide ve proksimal duodenumda geniş gaz gölgesi olduğu ve distalde gaz olmadığı görülmüştür.

Bu bebek için en olası tanı aşağıdakilerden hangisidir?

- A) Malrotasyon
- B) Duodenal atrezi
- C) ileal atrezi
- D) Pilon stenozu
- E) Duplikasyon

Doğru cevap: B

35. Kırk haftalık ve 3500 gram ağırlığında doğmuş bir bebek, 12 saatlikken muayene edildiğinde ciltte sarılık saptanmıştır. Bu bebekteki sarılığın hangi türde olduğu düşünülmalıdır?

- A) Polisitemiye bağlı sarılık
- B) Glukoz 6-fosfat dehidrogenaz eksikliğine bağlı sarılık
- C) Crigler-Najjar sendromuna bağlı sarılık
- D) Rh uygunsuzluğuna bağlı sarılık
- E) Fizyolojik sarılık

Doğru cevap: D

36. Aşağıdakilerden hangisi oligohidramniosu neden olmaz?

- A) Fetal anomali
- B) Akondroplazi
- C) Renal agenezi
- D) Pulmoner hipoplazi
- E) İntestinal psödoobstrüksiyon

Doğru cevap: B

37. Aşağıdaki hastalıklardan hangisinin geçirilmesinden veya tedavisinden sonra, o hastalığa karşı aşılama gerekmez?

- A) Kızamık
- B) Poliomyelit
- C) Tetanos
- D) Difteri
- E) Haemophilus influenzae tip b menenjit

Doğru cevap: A

38. On iki yaşında bir çocukta hepatit yönünden yapılan serolojik inceleme sonuçları şöyledir:

HBsAg (-), anti-HBs 737 IU/ml, anti-HBc IgG (-), anti-HBc IgM (-), HBeAg (-), anti-HBe (-).

Bu çocuk için aşağıdakilerden hangisi düşünülmalıdır?

- A) Akut hepatit B enfeksiyonu
- B) Kronik hepatit B enfeksiyonu
- C) Bir yıl önce geçirilmiş hepatit B enfeksiyonu nedeni ile bağk
- D) Aşısız, hepatit B enfeksiyonu geçirmemiş
- E) Hepatit B aşısı ile bağk

Doğru cevap: E

39. Aşağıdakilerden hangisi akut bakteriyal menenjit tedavisi sırasında görülen akut santral sinir sistemi komplikasyonlarından biri değildir?

- A) Konvülsiyon
- B) Kranial sinir paralizileri
- C) İtme kaybı
- D) Serebral herniasyon
- E) Dural venöz sinüs trombozu

Doğru cevap: C

40. - 41. SORULARI AŞAĞIDAKİLERE GÖRE CEVAPLAYINIZ.

Beş yaşında bir erkek çocuk, 2 günden beri artan solukluk, sarılık, uykuya eğim ve koyu renkte idrar yapma şikâyetleriyle hastaneye getiriliyor, öyküsünden bir haftadır ateşi olduğu, üst solunum yolu enfeksiyonu geçirdiği ve ateş düşürücü kullandığı öğreniliyor. Fizik muayenede ateş 38 °C, karaciğer 2 cm, dalak 1 cm palpabl bulunuyor. Yapılan laboratuvar incelemelerinde, eritrosit sayısı 2x10<sup>9</sup>/mm<sup>3</sup>, lökosit sayısı 12 000/mm<sup>3</sup>, trombosit sayısı 500 000/mm<sup>3</sup>, hemoglobin düzeyi 5 g/dL, hematokrit değeri % 16, MCV 115 fL, MCH 32 pg, RDW 20, total bilirübin düzeyi 8 g/dL, indirekt bilirübin düzeyi 7 g/dL, retikülosit sayımı % 25 olarak bulunuyor. İdrarda (+++) kan gözleniyor, ancak idrar sedimentinde eritrosit saptanmıyor.

40. Bu çocuk için en olası tanı aşağıdakilerden hangisidir?

- A) Wilson hastalığı
- B) Glukoz 6-fosfat dehidrogenaz eksikliği
- C) Akut viral hepatit A
- D) Megaloblastik anemi
- E) Herediter sferositoz

Doğru cevap: B

41. Bu çocuk için en uygun tedavi aşağıdakilerden hangisidir?

- A) Vitamin B
- B) Penisilamin
- C) Steroid tedavisi
- D) Splenektomi
- E) Eritrosit transfüzyonu

Doğru cevap: E

42. Aşağıdakilerden hangisi uygunsuz antidiüretik hormon salgılanmasının bulgularından biridir?

- A) Hipematremi
- B) Hiperürisemi
- C) İdrar osmolalitesinde azalma
- D) Plazma osmolalitesinde azalma
- E) Hiperpotasemi

Doğru cevap: D

43. Aşağıdakilerden hangisi santral diabetes insipidus nedeni değildir?

- A) Kraniofarenjiyom
- B) Otozomal dominant vazopresin gen mutasyonu
- C) X'e bağlı vazopresin (V2) reseptör mutasyonu
- D) Langerhans hücreli histiositoz
- E) Fenitoin kullanımı

Doğru cevap: C

44. Aşağıdaki konjenital kalp hastalıklarının hangisinde, teleradyografide karakteristik olarak pulmoner damar gölgeleri azalmıştır?

- A) Fallot tetralojisi
- B) Ventriküler septal defekt
- C) Patent duktus arteriozus
- D) Atrial septal defekt
- E) Büyük arterlerin transpozisyonu

Doğru cevap: A

45. Aşağıdaki konjenital kalp hastalıklarının hangisinde oskültasyonda S2 sabit çift olarak duyulur?

- A) Trunkus arteriozus
- B) Atrial septal defekt
- C) Ventriküler septal defekt
- D) Büyük arterlerin transpozisyonu
- E) Pulmoner atrezi

Doğru cevap: B

46. Herediter sferositozda ilk ortaya çıkan klinik bulgu aşağıdakilerden hangisidir?

- A) Hiperbilirubinemi
- B) Hepatomegali
- C) Splenomegali
- D) Safra kesesi taşı
- E) Aplastik kriz

Doğru cevap: A

47. Aşağıdakilerden hangisi sistemik lupus eritematозusun hematolojik bulgularından biri değildir?

- A) Kronik hastalık anemisi
- B) Lökositoz
- C) Trombositopeni
- D) Dolaylı antikoagülanlara bağlı PTT uzaması
- E) Coombs pozitif hemolitik anemi

Doğru cevap: B

48. Anemisi olan bir çocukta yapılan hematolojik incelemelerde eritrosit morfolojisi makrositik olarak saptanmıştır. Bu çocuk için aşağıdakilerden hangisi düşünülmemelidir?

- A) Folik asit eksikliği
- B) Vitamin B12 eksikliği
- C) Orotik asidüri
- D) Hipoplastik anemi
- E) Sideroblastik anemi

Doğru cevap: E

49. Yukarı çekik palpebral aralık, hipotoni, boy kısalığı, simian çizgisi, dilin dışarıda olması gibi fizik muayene bulguları olan yedi yaşında bir çocukta IQ: 50 olarak saptanmıştır. Bu çocuk için en olası tanı aşağıdakilerden hangisidir?

- A) Trizomi 18
- B) Trizomi 13
- C) Cat-cry sendromu
- D) Down sendromu
- E) Turner sendromu

Doğru cevap: D

50. Aşağıdakilerden hangisi kistik fibrozisin yenidoğan bebeklerde en sık rastlanan bulgusudur?

- A) Bronkopulmoner displazi
- B) Nekrotizan enterokolit
- C) Mekonyum ileusu
- D) Pnömatosis intestinalis
- E) Rektal prolapsus

Doğru cevap: C

51. Aşağıdakilerden hangisi astım atağı sırasında beklenen bir komplikasyon değildir?

- A) Atelektazi
- B) Solunum yetmezliği
- C) Pnömotoraks
- D) Pnömoni
- E) Kalp yetmezliği

Doğru cevap: D

52. Aşağıdakilerden hangisi ataksi-telanjiektazinin bulgularından biri değildir?

- A) IgA eksikliği
- B) Eozinofili
- C) Timus hipoplazisi
- D) Kronik sinopulmoner enfeksiyon
- E) Yüksek malignansi riski

Doğru cevap: B

53. Çölyak hastalığında, aşağıdaki proteinlerden hangisine karşı antikor saptanmasının tanılal değeri yoktur?

- A) Retikülin
- B) Gliadin
- C) Beta-laktoglobulin
- D) Endomisium
- E) Doku transglutaminaz

Doğru cevap: C

54. On yaşında bir kız çocuk, son 3 aydır giderek belirginleşen konuşma ve yazma güçlüğü, apatik görünüm ve 3 gündür gözlerde sarılık nedeniyle getiriliyor.

Bu çocukta öncelikle aşağıdakilerden hangisi düşünülmelidir?

- A) Wilson hastalığı
- B) Menkes sendromu
- C) Refsum hastalığı
- D) Hepatik ensefalopati
- E) Fulminan hepatit

Doğru cevap: A

55. İdrar renginde koyulaşma nedeniyle getirilen 6 yaşında bir kız çocuğun fizik muayenesinde kan basıncı 140/95 mmHg, uykuya eğim ve ödem saptanıyor. İdrar analizi sonucunda idrarın koyu kırmızı renkte olduğu gözleniyor, osmolalite 800 mOsm, protein 6 mg/m<sup>2</sup>/gün, 20-25 adet eritrosit (% 40, dismorfik) olarak belirleniyor.

Bu çocuk için en olası tanı aşağıdakilerden hangisidir?

- A) IgA nefropatisi
- B) Akut glomerülonefrit
- C) Alport sendromu
- D) Hiperkalsiüri
- E) İdyopatik hematüri

Doğru cevap: B

56. Aşağıdakilerden hangisi nefrotik sendromda gözlenen tromboembolik olaylar için risk faktörlerinden biri değildir?

- A) Fibrinojen düzeyinde artma
- B) Trombosit agregasyonunda artma
- C) Antitrombin-III düzeyinde artma
- D) Fibrinolizde azalma
- E) Protein C düzeyinde artma

Doğru cevap: İPTAL

57. Aşağıdakilerden hangisi yenidoğan bebeklerde nöbetlere en sık neden olur?

- A) Hipoksik-iskemik ensefalopati
- B) Hipoglisemi
- C) Hipokalsemi
- D) İntrakranial kanama
- E) Sepsis

Doğru cevap: A

58. Yedi yaşında bir kız çocukta, gün içinde 20-25 kez olan, on saniyeyi geçmeyen durgunluk, gözlerini bir noktaya dikme, bu sırada sorulara yanıt vermeme şeklinde nöbetler gözleniyor.

Bu çocukta gözlenen nöbetler hangi türdendir?

- A) Jeneralize klonik
- B) Basit parsiyel
- C) Jeneralize miyoklonik
- D) Jeneralize atonik
- E) Absans

Doğru cevap: E

59. Çocuklarda, aşağıdaki beyin tümörlerinden hangisi diğerlerine göre daha sık görülür?

- A) Ependimom
- B) Medulloblastom
- C) Kraniofarenjiyom
- D) Oligodendrogliom
- E) Germ hücreli tümör

Doğru cevap: B

60. Nöroblastomun aşağıdakilerden hangisine metasiz yapma olasılığı en düşüktür?

- A) Kemik iliği
- B) Karaciğer
- C) Kemik
- D) Akciğer
- E) Deri

Doğru cevap: D

61. Kronik yaralarda, yara iyileşmesinin hangi evresinde uzama veya durağanlık söz konusudur?

- A) Koagülasyon
- B) İnflamasyon
- C) Fibroplazi
- D) Kontraksiyon
- E) Remodeling (yenidenşekillenme)

Doğru cevap: B

62. Aşağıdaki klinik durumların hangisinde vücudun enerji gereksinimi en yüksektir?

- A) Ciddi yanık
- B) Sepsis/peritonit
- C) Ekstremitte travması
- D) Elektif cerrahi girişim
- E) Uzamış açlık

Doğru cevap: A

63. Yoğun bakımda yatan ağır hastalarda çoklu organ disfonksiyonu sendromunda en erken yetmezlik bulguları gösteren organ sistemi aşağıdakilerden hangisidir?

- A) Solunum sistemi
- B) Santral sinir sistemi
- C) Hepatobiliyer sistem
- D) Gastrointestinal sistem
- E) Hematolojik sistem

Doğru cevap: A

64. Sistemik inflamatuvar yanıt sendromu olduğu dü şünülen bir hastada tanı için aşağıdaki bulgulardan hangisi değerlendirilmez?

- A) Vücut sıcaklığı
- B) Nabız sayısı
- C) Arteriyel tansiyon değeri
- D) Solunum sayısı
- E) Beyaz küre sayısı

Doğru cevap: C

65. Karın travması olan bir hastada aşağıdakilerden hangisi mutlak laparotomi endikasyonu değildir?

- A) Karın içine kanamaya bağlı hipovolemik şok
- B) Karın bölgesini ilgilendiren ateşli silah yaralanması
- C) Tanısal periton lavajında mikst bakteriyel flora
- D) Peritonu geçen kesici-delici alet yaralanması
- E) Kesici-delici aletle yaralanma sonucu peritoneal iritasyon bulguları olması

Doğru cevap: D

66. Aşağıdaki meme hastalıklarından hangisi proliferatif tipte bir lezyon değildir?

- A) Radyal skar
- B) Epitelyal hiperplazi
- C) Sklerozan adenoz
- D) Intraduktal papillom
- E) Fibrokistik değişiklikler

Doğru cevap: E

67. Meme kanseri ve uzak organ metastazı saptanan 53 yaşında bir kadın hastada yapılan biyopsiler sonucunda östrojen reseptörü pozitif olarak bulunuyor. Bu hastada, aşağıdaki olası metastazlardan hangisi hormonal tedaviden en fazla yararlanır?

- A) Karaciğer
- B) Adrenal
- C) Kemik
- D) Beyin
- E) Över

Doğru cevap: C

68. Aşağıdakilerden hangisi iyi diferansiye tiroid kan serlerinde düşük risk gösteren prognostik faktörlerden biridir?

- A) Hastanın 60 yaşının üzerinde olması
- B) Kadın cinsiyet
- C) Tümörün 4 cm den büyük olması
- D) Kapsül invazyonu
- E) Tiroid dışı yayılım

Doğru cevap: B

69. Foliküler tiroid kanseri ile ilgili olarak aşağıdaki ifadelerden hangisi doğrudur?

- A) Sıklıkla hipertiroidi ile birlikte görülür.
- B) Erken dönemde lenf bezi metastazı görülebilir.
- C) Tiroid otoantikörleri pozitifdir.
- D) Sintigrafide sıklıkla hiperaktif nodül olarak görülür.
- E) Sıklıkla soliter olur.

Doğru cevap: E

70. Akut karın tanısında ağrının başlangıç şekli ve seyrinin belirlenmesi önemlidir. Aşağıdaki hastalıklardan hangisinde karın ağrısı ani başlangıç göstermez?

- A) İki boşorgan perforasyonu
- B) Ürolitiazis
- C) Mezenterik embolizm
- D) Akut apandisit
- E) Ektopik gebelik rüptürü

Doğru cevap: D

71. Aşağıdakilerden hangisi enterokütan fistüllere en sık neden olur?

- A) Cerrahi girişim
- B) Crohn hastalığı
- C) Radyoterapi
- D) İskemik bağırsak hastalığı
- E) Kanser

Doğru cevap: A

72. Özofagusta en sık görülen benign tümör aşağıdakilerden hangisidir?

- A) Lipom
- B) Adenom
- C) Papillom
- D) Leyomiyom
- E) Hemanjiyom

Doğru cevap: D

73. Mide rezeksiyonu yapılmış bir hastada her ay B12 vitamini uygulanmasına rağmen anemi gelişmiştir. Bu hastadaki aneminin etiolojisinde aşağıdakilerden hangisinin rol oynama olasılığı en yüksektir?

- A) Kırmızı et tüketiminin azalması
- B) Dumping sendromu
- C) Nüks ülser gelişmesi
- D) Demir emiliminin bozulması
- E) Anastomozda darlık

Doğru cevap: D

74. Aşağıdakilerden hangisi gastrinomanın bulgu ve belirtilerinden biri değildir?

- A) Atipik yerleşimli ülserler
- B) Konstipasyon
- C) Gastroözofageal reflü
- D) MEN I sendromu
- E) Tıbbi tedaviye dirençli ülserler

Doğru cevap: B

75. Genel olarak kolorektal tümör metastazlarının bölgesel lenf nodlarından sonra en sık görüldüğü organ aşağıdakilerden hangisidir?

- A) Akciğer
- B) Kemik
- C) Karaciğer
- D) Adrenal
- E) Beyin

Doğru cevap: C

76. Charcot triadı, aşağıdaki hastalıkların hangisinde görülür?

- A) Akut kolanjit
- B) Divertikülit
- C) Hepatit
- D) Akut pankreatit
- E) Akut kolesistit

Doğru cevap: A

77. Aşağıdakilerden hangisi akut pankreatitte kötü prognoz göstergesidir?

- A) Yüksek serum amilaz düzeyi
- B) Hiperbilirübinemi
- C) Yüksek idrar amilaz düzeyi
- D) Uzamış pıhtılaşma zamanı
- E) Azalmış serum kalsiyum düzeyi

Doğru cevap: E

78. Aşağıdakilerden hangisi ülseratif kolitte gözlenen tipik bulgulardan biri değildir?

- A) Rektal kanama
- B) Perianal hastalık
- C) Diyare
- D) Kilo kaybı
- E) Anemi

Doğru cevap: B

79. Akut apandisit tanısı ile ameliyata alınan 24 yaşında bir kadın hastada, apendiks ucunda 1 cm çaplı karsinoid tümör saptanıyor. Bu hastaya aşağıdaki ameliyatlardan hangisi yapılmalıdır?

- A) Sağ hemikolektomi
- B) Apendektomi + çekum rezeksiyonu
- C) Yalnızca apendektomi
- D) Apendektomi + regional lenf nodu diseksiyonu
- E) Subtotal kolektomi

Doğru cevap: C

80. Altı aylık bir bebeğin gözbebeğinde lökokori görülmesi durumunda öncelikle aşağıdakilerden hangisi düşünülmelidir?

- A) Retinoblastom
- B) Katarakt
- C) Üveit
- D) Pars planitis
- E) Endoftalmi

Doğru cevap: A

81. Meniere hastalığında, aşağıdakilerden hangisi kardinal semptom değildir?

- A) Kulak çınlaması
- B) Baş dönmesi
- C) İtme kaybı
- D) Bulantı-kusma
- E) Baş ağsı

Doğru cevap: E

82. Ön mediastende, aşağıdaki yer kaplayan lezyonlardan hangisi görülmez?

- A) Lenfoma
- B) Teratom
- C) Nöroenterik kistler
- D) Timus kistleri
- E) Kistik higroma

Doğru cevap: C

83. Aşağıdakilerden hangisi ürogenital tüberkülozun komplikasyonlarından biri değildir?

- A) Sterilite
- B) Ureterovezikal darlık
- C) Kontrakte mesane
- D) Perinefrik apse
- E) Nekrotizan papillit

Doğru cevap: E

84. Aşağıdakilerden hangisi elde distal interfalangeal eklemler hizasında dorsalde izlenen ekzostozları tanımlar?

- A) Heberden nodülleri
- B) Bouchard nodülleri
- C) Tofus
- D) Bunion
- E) Baker kisti

Doğru cevap: A

85. Tiopental aşağıdaki anestezi gruplarının hangisinde yer alır?

- A) Sedatifler
- B) Çok kısa etkili barbitüratlar
- C) Antiepileptikler
- D) Opioid analjezikler
- E) Benzodiazepinler

Doğru cevap: B

86. Vulva ve vajinadaki epidermal inklüzyon kistlerinin en sık nedeni aşağıdakilerden hangisidir?

- A) Mezonefrik kalıntılar
- B) Sebace materyal birikmesi
- C) Virutik süpürasyon
- D) Kistik neoplazi
- E) Yırtık/epizyotominin yanltamiri

Doğru cevap: E

87. Aşağıdakilerden hangisi ektopik gebelik için en yüksek risk faktörüdür?

- A) Sigara kullanımı
- B) Geçirilmiş pelvik cerrahi
- C) Geçirilmiş dış gebelik
- D) Geçirilmiş tubal cerrahi
- E) Geçirilmiş genital enfeksiyon

Doğru cevap: D

88. Aşağıdaki kaslardan hangisi ürogenital diyaframın bir parçasıdır?

- A) M. iliococcygeus
- B) M. bulbocavernosus
- C) M. ischiocavernosus
- D) M. transversus perinei profundus
- E) M. coccygeus

Doğru cevap: D

89. Laparoskopik trokar girişlerinde potansiyel olarak aşağıdaki arterlerden hangisinin zedelenme riski en yüksektir?

- A) Yüzeysel epigastrik arter
- B) Eksternal pudental arter
- C) Yüzeysel sirkümfleks iliak arter
- D) Derin sirkümfleks iliak arter
- E) iliolumbar arter

Doğru cevap: A

90. Normal bir gebelikte aşağıdakilerden hangisi karbonhidrat metabolizmasında gözlenen durumlardan biri değildir?

- A) Hiperinsülinemi
- B) Periferik insülin rezistansı
- C) Postprandial hiperglisemi
- D) Açlık hipoglisemisi
- E) Glukoza insülin cevabında azalma

Doğru cevap: E

91. Leopold manevralarını yapmak için sırt üstü yatırılan 38 haftalık bir gebe aniden baygınlık geçiriyor. Bu gebe için en uygun yaklaşımdır?

- A) Kan nakli yapılması
- B) Gebenin yan çevrilmesi
- C) Oksijen verilmesi
- D) İntravenöz dopamin yapılması
- E) İntravenöz şalin infüzyonu yapılması

Doğru cevap: B

92. Annenin aşağıdaki ilaçlardan hangisini kullanıyor olması, emzirme için bir kontrendikasyon oluşturmaz?

- A) Metotreksat
- B) Siklofosfamid
- C) Prednizolon
- D) Lityum
- E) Siklosporin

Doğru cevap: C

93. Fetal yüz prezantasyonu saptanan termde bir gebenin pelvik muayenesinde serviks tam açık, yüz +1 seviyesinde, sağmentum posterior pozisyonunda ve membranlar rüptüredir.

Bu gebe için en uygun yaklaşım aşağıdakilerden hangisidir?

- A) Spontan vajinal doğumun beklenmesi
- B) Vakum ekstraksiyonu ile doğum
- C) Başın rotasyonu ve ekstraksiyonu
- D) Sezaryen ile doğum
- E) Forseps ile doğum

Doğru cevap: D

94. Vulvada gözlenebilen aşağıdaki lezyonlardan hangisi kronik anovulasyon ve hiperandrojenizm ile ilişkilidir?

- A) Acanthosis nigricans
- B) Fox-Fordyce hastalığı
- C) Paget hastalığı
- D) Lichen sclerosus
- E) Lichen planus

Doğru cevap: A

95. Aşağıdakilerden hangisi prolaktin salgısını artırmaz?

- A) Yüksek doz östrojen
- B) Kokain
- C) Trisiklik antidepresanlar
- D) Alfa metildopa
- E) Cabergoline

Doğru cevap: E

96. Foliküler fazın başında bazal serum FSH değerinin yüksekliği, över rezervinin azaldığını gösterir. FSH yüksekliğinin nedeni aşağıdakilerden hangisidir?

- A) GnRH düzeyinin azalması
- B) Hipofizer FSH sentezinin yavaşlaması
- C) Androjen sentezinin artması
- D) İnhibin B düzeyinin azalması
- E) Progesteron yüksekliği

Doğru cevap: D

97. Elli bir yaşında multipar kadın hastanın kolposkopik serviks biyopsisinde mikroinvaziv karsinom saptanmıştır. Bu hastada bundan sonraki yaklaşım aşağıdakilerden hangisi olmalıdır?

- A) Total histerektomi
- B) Soğuk konizasyon
- C) Kriyoterapi (dondurma)
- D) Elektrocerrahi eksizyon
- E) Lazer ile evaporasyon

Doğru cevap: B

98. Endometriyal kanser varlığında aşağıdakilerden hangisi hastalığın ileri evrede veya metastatik olma olasılığını artırmaz?

- A) Endometrioid histolojik yapı
- B) Grade 3 tümör varlığı
- C) Tümör kitlesinin büyük olması
- D) Yüksek serum CA-125 düzeyi
- E) Serviks yayılımı

Doğru cevap: A



99. Metastatik gestasyonel trofoblastik hastalıkta, aşağıdakilerden hangisi kötü prognoz kriterlerinden biri değildir?

- A) Son gebelikten bu yana 4 aydan fazla bir zaman geçmiş olması
- B) Serum hCG titresinin 40 000 mIU/ml nin üzerinde olması
- C) Vajinada metastaz görülmesi
- D) Daha önce kemoterapi uygulanmış olması
- E) Term gebelikten sonra görülmesi

Doğru cevap: C

100. Aşağıdakilerden hangisi rahim içi araç uygulaması için kesin kontrendikasyon değildir?

- A) Konjenital kalp hastalığı
- B) Nedeni bilinmeyen vajinal kanama
- C) Pelvik inflamatuvar hastalık öyküsü
- D) Kronik immün supresyon
- E) Uterin anomaliler

Doğru cevap: A