

NİSAN 2015 TEMEL BİLİMLER TUS SORULARI

ANATOMİ

1. Gövdeden alınan şuurlu propriyoseptif duyuların ikinci nöronlarının uzantıları aşağıdaki yapıların hangisinde uzanır?

- A) Lemniscus medialis
- B) Lemniscus thalamicus
- C) Lemniscus lateralis
- D) Lemniscus spinalis
- E) Lemniscus trigeminalis

Doğru Cevap: A

2. Aşağıdaki kaslardan hangisi hem başa hem de ayağa fleksiyon yaptırır?

- A) Musculus flexor hallucis longus
- B) Musculus flexor digitorum longus
- C) **Musculus gastrocnemius**
- D) Musculus tibialis anterior
- E) Musculus tibialis posterior

Doğru cevap: C

3. Özofagus ameliyatı sırasında aşağıdaki damarların hangisinde kanama beklenmez?

- A) Arteria thyroidea inferior
- B) **Arteria cervicalis profunda**
- C) Aorta thoracica
- D) Arteria bronchialis
- E) Arteria gastrica sinistra

Doğru cevap: B

4. Trafik kazası sonrası bir hastada concha nasalis superior ön kısmından beyin omurilik sıvısının geldiği görülmüştür.

Bu hastada kırık aşağıdaki anatomik oluşumların hangisindedir?

- A) Atrium meatus medii
- B) Maxilla
- C) Concha nasalis superior
- D) Os sphenoidale
- E) **Os ethmoidale'nin lamina cribrosa'sı**

Doğru cevap: E

5. Özofagus ile mide venleri arasındaki porto-kaval anastomoza aşağıdaki venlerden hangisi katılır?

- A) Vena gastrica dextra
- B) Vena gastromentalis dextra
- C) **Vena gastrica sinistra**
- D) Venae gastrica breves
- E) Vena gastromentalis sinistra

Doğru Cevap: C

6. Sutura coronalis'in oluşumuna katılan kemik çifti aşağıdakilerden hangisidir?

- A) Frontal-Sfenoid
- B) Paryetal - Oksipital
- C) Oksipital - Temporal
- D) **Frontal - Paryetal**
- E) Paryetal - Temporal

Doğru Cevap: D

7. Sinus coronarius aşağıdaki kalp boşluklarından hangisine açılır?

- A) **Atrium dextrum**
- B) Ventriculus dexter
- C) Auricula dextra
- D) Atrium sinistrum
- E) Ventriculus sinister

Doğru Cevap: A

8. Aşağıdaki yapılardan hangisi torakal vertebralarda bulunmaz?

- A) Foramen vertebrale
- B) Processus articularis superior
- C) Processus transversus
- D) Incisura vertebralis inferior
- E) **Foramen transversarium**

Doğru Cevap: E

9.

- I. Arteria iliaca externa
- II. Arteria iliaca interna
- III. Arteria pudenda externa

Yukarıdaki arterlerden hangileri vajinayı besler?

- A) Yalnız I
- B) **Yalnız II**
- C) Yalnız III
- D) I ve III
- E) II ve III

Doğru Cevap: B

10. Aşağıdakilerden hangisi, vena magna cerebri ile ilişkili olup falx cerebri ve tentorium cerebelli'nin kesişme yerinde bulunan dura sinusudur?

- A) **Sinus rectus**
- B) Sinus transversus
- C) Sinus occipitalis
- D) Sinus sagittalis superior
- E) Sinus sigmoideus

Doğru Cevap: A

11. Mideyi besleyen arterler ve köken aldıkları damarlarla ilgili aşağıdaki eşleştirmelerden hangisi yanlıştır?

- A) Arteriae gastricae breves – Arteria lienalis
- B) Arteria gastroepiploica sinistra – Arteria lienalis
- C) Arteria gastrica sinistra – Truncus coeliacus
- D) Arteria gastroepiploica dextra – Arteria pancreaticoduodenalis superior
- E) Arteria gastrica dextra – Arteria hepatica communis

Doğru cevap: **BU SORU ÖSYM TARAFINDAN İPTAL EDİLMİŞTİR.**

12. T4 vertebra gövdesinin ortasından geçen transvers kesitte, aşağıdaki oluşumlardan hangisi gözlenmez?

- A) Trachea
- B) **Vena hemiazygos**
- C) Ductus thoracicus
- D) Arcus aortae
- E) Scapula

Doğru Cevap: **B**

13. Nucleus ambiguus hasara uğradığında aşağıdaki kaslardan hangisi çalışmaz?

- A) Musculus genioglossus
- B) Musculus hyoglossus
- C) Musculus styloglossus
- D) Musculus longitudinalis superior
- E) **Musculus palatoglossus**

Doğru Cevap: **E**

14. Kornea refleksi alınamayan bir hastanın nörolojik muayenesinde göz küresi hareketlerinin normal olduğu saptanmıştır.

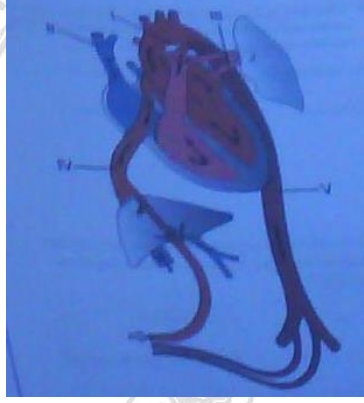
Bu hastadaki lezyon aşağıdaki sinirlerin hangisindedir?

- A) Nervus abducens
- B) Nervus maxillaris
- C) **Nervus ophthalmicus**
- D) Nervus oculomotorius
- E) Nervus mandibularis

Doğru Cevap: **C**

FİZYOLOJİ- HİSTOLOJİ-EMBRİYOLOJİ

15.



Fetal dolaşımı gösteren yukarıdaki şemada numaralanmış yapılardan hangisi doğumdan sonra işlev görmez?

- A) I
- B) II
- C) III
- D) IV
- E) V

Doğru Cevap: A

16. Hücre organellerinin kendi lizozomu tarafından parçalanması olayına ne ad verilir?

- A) Detoksifikasyon
- B) Ekzositoz
- C) Otofaji
- D) Fagositoz
- E) Pinositoz

Doğru Cevap: C

17. Peg (çivi) hücreleri aşağıdaki yapılardan hangisinin iç yüzeyini örten epitelde bulunur?

- A) Uterus
- B) Duktus deferens
- C) Tuba uterina
- D) Vezikula seminalis
- E) Üretra

Doğru Cevap: C

18. Hipofiz ön lobunda aşağıdaki hücre tiplerinden hangisi en çok görülür?

- A) Tirotrop
- B) Kortikotrop
- C) Laktotrop
- D) Somatotrop
- E) Gonadotrop

Doğru Cevap: D

19. Safra kanalikülleri ile safra duktusu arasında bağlantı sağlayan anatomik yapı aşağıdakilerden hangisidir?

- A) Disse aralığı
- B) Sinüzoid
- C) İto hücresi
- D) Mall boşluğu
- E) Hering kanalı

Doğru Cevap: E

20. Dalak sinüzoidleri arasına yayılan, başlıca plazma hücreleri, makrofajlar ve kan hücrelerinden oluşan yapı aşağıdakilerden hangisidir?

- A) Medüller sinüs
- B) Billroth kordonları
- C) Medüller kord
- D) Trabekül
- E) Periarteriolar lenfatik kılıf

Doğru Cevap: B

21. Aşağıdaki yapıların hangisinde pencereci kapiller bulunmaz?

- A) Böbrek
- B) Akciğer
- C) İnce bağırsak
- D) Hipofiz
- E) Sürrenal bez

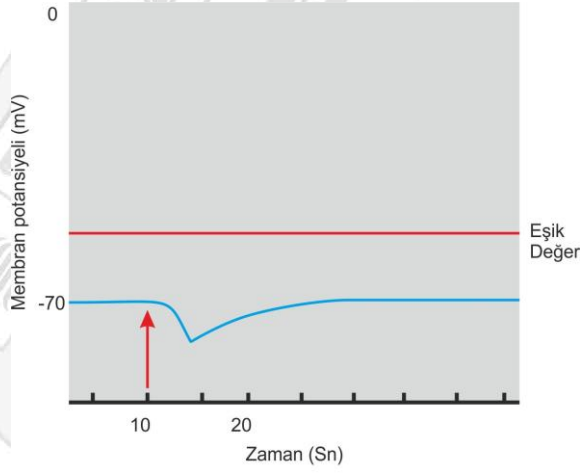
Doğru Cevap: B

22. Düz kas hücrelerindeki dens plaklarda ince ve intermediyer filamanları sarkolemmaya bağlayan protein aşağıdakilerden hangisidir?

- A) Kalmodulin
- B) Troponin
- C) Kalponin
- D) Kaldesmon
- E) α -aktinin

Doğru Cevap: E

23. Bir uyarı sonrası postsinaptik hücrenin membran potansiyelindeki değişiklik aşağıdaki grafikte gösterilmiştir.



Buna göre, aşağıdaki ifadelerden hangisi doğrudur?

- A) Uyarı gama-aminobütirik asittir.
- B) Presinaptik inhibisyon olmuştur.
- C) Postsinaptik zar depolarize olmuştur.
- D) Hücre içine Na^+ girişi olmuştur.
- E) Bu bir uyarıcı postsinaptik potansiyel (EPSP) dir.

Doğru Cevap: A

24. Aşağıdakilerden hangisinin intestinal lümeninden emilimi doğrudan veya dolaylı olarak sodyuma bağımlı değildir?

- A) Fruktoz
- B) Galaktoz
- C) Glukoz
- D) Primer safra asitleri
- E) Nötral amino asitler

Doğru Cevap: A

25. Günlük aktivitelerinde sağ elini kullanan 75 yaşındaki kadın hasta serebrovasküler olay tanısıyla takip ediliyor. Görme, işitme sorunu veya motor paralizisi olmayan hasta birkaç sözcük dışında konuşamıyor.

Hastadaki bu duruma neden olan lezyonun en olası lokalizasyonu aşağıdakilerden hangisidir?

- A) Wernicke alanı
- B) Broca alanı
- C) Epifiz
- D) Hipotalamus
- E) Hipokampus

Doğru Cevap: B

26. Makrofajlardan salgılanarak akut inflamasyonda rol alan, endotel ve somatik hücreler üzerinde inflamatuvar etkisi olan sitokin aşağıdakilerden hangisidir?

- A) İnterlökin-10
- B) İnterlökin-12
- C) İnterlökin-17
- D) İnterferon gama
- E) Tümör nekroz faktörü alfa

Doğru Cevap: E

27. Aşağıdakilerden hangisi, kuvvetli bir inspirasyondan sonra çıkarılabilen maksimum hava miktarını tanımlar?

- A) İspirasyon kapasitesi
- B) Rezidüel hacim
- C) Ekspirasyon yedek hacmi
- D) Vital kapasite
- E) Toplam akciğer kapasitesi

Doğru Cevap: D

28. Otuz yaşındaki kadın hastanın hipofiz arka lobu cerrahi olarak çıkarılıyor.

Bu hastada hormon yerine koyma tedavisi yapılmaması durumunda, cerrahiden sonra aşağıdakilerden hangisinin görülmesi beklenir?

- A) Su kısıtlaması durumunda konsantrite idrar çıkarılamaması
- B) Menstrüel kanamaların kaybolması
- C) Hipokalsemiye yanıt olarak paratiroid hormonun salgılanamaması
- D) Heyecan durumunda adrenal medulladan adrenalalin salgılanmaması
- E) Kanda T₄ hormon düzeyinin azalması

Doğru Cevap: A

29. Duyusal algılamada lateral inhibisyonun bozulması aşağıdakilerden hangisine yol açar?

- A) Titreşim duyusunda azalma
- B) Görme keskinliğinde artma
- C) Propriyoseptif reseptörlerin adaptasyonunda bozulma
- D) Parmak uçlarında iki nokta ayırma mesafesinde uzama
- E) Deride hiperaljezi

Doğru Cevap: D

30. Aşağıdakilerin hangisinde hiperkalemi gözlenmez?

- A) Yanık
- B) Metabolik asidoz
- C) Ağır egzersiz
- D) Hipoozmolarite
- E) Tümör lizis sendromu

Doğru Cevap: D

31. Aşağıdakilerden hangisi, karbonhidrat içeriği yüksek bir öğün sonrasında pankreastan insülin salgılanmasını artırır?

- A) Gastrin
- B) **Gastrik inhibitör peptid**
- C) Sekretin
- D) Vazoaktif intestinal peptid
- E) Kolesistokinin

Doğru Cevap: B

32. Nefrotik sendromlu bir hastada görülen ödemin nedeni aşağıdakilerden hangisi olabilir?

- A) Kapiller hidrostatik basınçta artma
- B) **Plazma onkotik basıncında azalma**
- C) İnterstisyel hidrostatik basınçta azalma
- D) Plazma hacminde azalma
- E) Kapiller permeabilitede artma

Doğru Cevap: B

BİYOKİMYA

33. Bir anne bebeğinin kirli bezinin beklediğinde karardığını ifade ediyor.

Bu bebekte aşağıdaki amino asitlerden hangisine bağlı metabolik bozukluk düşünülür?

- A) Glutamin
- B) Histidin
- C) Triptofan
- D) Lösin
- E) **Tirozin**

Doğru Cevap: E

34. Aşağıdaki enzim - kofaktör eşleştirmelerinden hangisi yanlıştır?

- A) **Monooksijenaz- Koenzim A**
- B) Karboksilaz - Biotin
- C) Transaminaz - Piridoksal fosfat
- D) Dehidrogenaz - NAD⁺
- E) Transketolaz - Tiamin pirofosfat

Doğru cevap: A

35. Aşağıdakilerden hangisinin lenslerde birikimi diyabetik katarakt oluşumunda etkilidir?

- A) Mannoz
- B) Sorbitol
- C) Gliserol
- D) Galaktoz
- E) Mannitol

Doğru Cevap: B

36. Aşağıdaki amino asitlerden hangisi, nötral pH'de tamponlama etkisine sahiptir?

- A) Serin
- B) Lösin
- C) Histidin
- D) Alanin
- E) Glisin

Doğru Cevap: C

37. Protein sentezinde enerji kaynağı olarak doğrudan kullanılan nükleotidler aşağıdakilerin hangisinde birlikte verilmiştir?

- A) ATP – CTP
- B) GTP – CTP
- C) GTP – UTP
- D) ATP – UTP
- E) GTP – ATP

Doğru Cevap: E

38. Üre döngüsünde aşağıdaki amino asitlerden hangisinin hidrolitik bölünmesiyle üre açığa çıkar?

- A) Aspartat
- B) Ornitin
- C) Glutamat
- D) Arjinin
- E) Sitrülin

Doğru Cevap: D

39.

- I. Hatalı β -tabakalı yapı oluşumu
- II. α -heliks yapının üçlü heliks yapıya dönüşümü
- III. β -tabakalı yapının α -heliks ve üçlü heliks yapıya dönüşümü
- IV. β -tabakalı yapının açılması

Yukarıdaki protein yapının değişimlerinden hangileri amiloidoza neden olur?

- A) Yalnız I
- B) Yalnız III
- C) Yalnız IV
- D) I ve II
- E) III ve IV

Doğru Cevap: A

40. Sitrik asit döngüsünde α -ketoglutarat dehidrogenaz tepkimesiyle oluşan yüksek enerjili tiyoester aşağıdakilerden hangisidir?

- A) GTP
- B) Fosfoenol pirüvat
- C) Fumarat
- D) Asetil-KoA
- E) Süksinil-KoA

Doğru Cevap: E

41. Histon asetiltransferaz, histon proteinlerinde aşağıdaki amino asitlerden hangisini asetilleyerek gevşek kromatin yapısını oluşturur?

- A) Asparajin
- B) Histidin
- C) Lizin
- D) Glutamin
- E) Lösin

Doğru cevap: C

42. Aşağıdaki enzimlerden hangisinin katalizlediği reaksiyonda karbonmonoksit çıkışı olur?

- A) UDP-glukuroniltransferaz
- B) Biliverdin redüktaz
- C) UDP-glukoz dehidrogenaz
- D) Beta glukuronidaz
- E) Hem oksijenaz

Doğru cevap: E

43. Galaktokinaz yetersizliği olan bir kişide, aşağıdakilerden hangisini fazla miktarda içeren besinlerin alınması hastalık tablosunun gelişmesine neden olur?

- A) Fruktoz
- B) Laktoz
- C) Glukoz
- D) Sükroz
- E) Maltoz

Doğru cevap: B

44. Tiroid hormonları sentezinde aşağıdakilerden hangisinin rolü yoktur?

- A) Tiroglobulin
- B) H₂O₂
- C) Tiroperoksidaz
- D) Na⁺-I⁻ simporter
- E) 3 deiyodinaz

Doğru cevap: E

45. Hemoglobindeki hem demirine oksijenden daha yüksek afiniteyle bağlanan moleküller aşağıdakilerden hangisinde birlikte verilmiştir?

- A) FeO ve CO
- B) SO₂ ve CO
- C) NO₂ ve CO₂
- D) CO ve NO
- E) CO₂ ve NO

Doğru cevap: D

46. NADP koenziminin yapısına katılan vitamin aşağıdakilerden hangisidir?

- A) Tiamin
- B) Piridoksin
- C) Riboflavin
- D) Pantotenik asit
- E) Niasin

Doğru cevap: E

47. Aşağıdakilerden hangisi zardaki transmembran proteinlerinden biri değildir?

- A) Epinefrin reseptörü
- B) Glukokortikoid reseptörü
- C) F₁/F₀ – ATPaz
- D) Akuaporin
- E) Na⁺-K⁺ ATPaz

Doğru cevap: B

48. G proteinlerine kenetlenmiş reseptörlerle G_{qα} aracılı sinyal iletiminde;

- I. protein kinaz C'nin aktifleşmesi,
- II. G_{qα} proteinine GTP bağlanması,
- III. fosfolipaz C'nin aktifleşmesi,
- IV. sitozolde kalsiyum miktarının artması,

olaylarının gelişme sırası aşağıdakilerden hangisidir?

- A) I-II-III-IV
- B) I-II-IV-III
- C) II-I-III-IV
- D) II-I-IV-III
- E) II-III-IV-I

Doğru cevap: E

49. Kollajenin posttranslasyonel modifikasyonları sırasında glukozil veya galaktozil grupları aşağıdaki amino asitlerden hangisinin yan zincirine eklenir?

- A) Alanin
- B) Prolin
- C) Valin
- D) Hidroksilizin
- E) Glisin

Doğru cevap: D

50. Serum glukoz seviyesi ölçümü yapılacak bir kan örneğinde glikolizi engellemek için örneğe aşağıdakilerden hangisi eklenmelidir?

- A) Molibden
- B) Flor
- C) Mangan
- D) Kalsiyum
- E) Magnezyum

Doğru cevap: B

51. Aşağıdaki enzimlerden hangisi ksenobiyotiklerin metabolizmasında rol oynar?

- A) Sitokrom P450
- B) Ksantin oksidaz
- C) Sitokrom oksidaz
- D) Miyeloperoksidaz
- E) NADPH oksidaz

Doğru cevap: A

52. İkinci trimester üçlü tarama testinde aşağıdaki plazma proteinlerinden hangisi yer alır?

- A) β_2 mikroglobulin
- B) Serum amiloid A protein
- C) α_1 antitripsin
- D) Karsinoembriyonik antijen
- E) α -fetoprotein

Doğru cevap: E

53. Karaciğerde sentezlenen ve temel fonksiyonu karaciğerden periferik dokulara trigliseridleri taşımak olan lipoprotein aşağıdakilerden hangisidir?

- A) VLDL
- B) HDL
- C) Şilomikron
- D) LDL
- E) IDL

Doğru cevap: A

54. Kolesterol senteziyle ilgili aşağıdaki ifadelerden hangisi yanlıştır?

- A) HMG–KoA redüktaz enziminin aktivitesi fosforilasyon – defosforilasyon ile düzenlenir.
- B) Kolesterol sentezinin regülasyonunda hız sınırlayıcı enzim HMG-KoA redüktazdır.
- C) Statin türevi ilaçlar, HMG–KoA redüktaz enziminin kompetitif inhibitörleridir.
- D) İnsülin, HMG–KoA redüktaz enziminin gen ekspresyonunu azaltır.
- E) HMG–KoA redüktaz enziminin ekspresyonu SREBP-2 transkripsiyon faktörüyle kontrol edilir.

Doğru cevap: D

MİKROBİYOLOJİ

55. Endoskopların temizliğinde kullanılan; bakteri, mikobakteri, bakteri sporları, mantar ve virüslara etkili, yüksek dezenfektan özellikli dezenfektan aşağıdakilerden hangisidir?

- A) Kuaterner amonyum bileşikleri
- B) Alkol
- C) **Glutaraldehit**
- D) İyodoforlar
- E) Fenolikler

Doğru cevap: C

56. Aşağıdaki enfeksiyöz etkenlerden hangisi sterilizasyona en dirençlidir?

- A) Metisiline dirençli *Staphylococcus aureus*
- B) **Prionlar**
- C) *Mycobacterium tuberculosis*
- D) Hepatit C virüsü
- E) Poliovirus

Doğru cevap: B

57. Aşağıdaki bakterilerden hangisi üremek için karbondioksite ihtiyaç duymaz veya üremesi karbondioksit varlığında artmaz?

- A) *Brucella abortus*
- B) *Streptococcus pneumoniae*
- C) *Neisseria gonorrhoeae*
- D) *Campylobacter jejuni*
- E) ***Bordetella pertussis***

Doğru cevap: E

58. Pnömonoklarda penisilin direncinin temelinde yatan mekanizma aşağıdakilerden hangisidir?

- A) Dışa atım pompalarının ekspresyonunda artma
- B) Beta laktamaz sentezi
- C) Hücre duvarında kalınlaşma
- D) Dış membran geçirgenliğinde azalma
- E) Penisiline düşük afiniteli penisilin bağlayan protein sentezi

Doğru cevap: E

59. Alkali pepton sıvı besiyeri (pH: 8,5-9,0) aşağıdaki etkenlerden hangisini dışkıdan izole etmek için kullanılır?

- A) *Shigella sonnei*
- B) *Campylobacter jejuni*
- C) ***Vibrio cholerae***
- D) *Salmonella Typhii*
- E) *Yersinia enterocolitica*

Doğru cevap: C

60. Uygun şekilde pişmemiş veya yetersiz şekilde ısıtılmış gıdaların özellikle de et ve et ürünlerinin yenmesiyle insana bulaşan, oluşturduğu toksinle gıda zehirlenmesi ve nekrotizan enterokolit oluşturan anaerob gram pozitif basil morfolojisinde sporlu bakteri aşağıdakilerden hangisidir?

- A) *Bacillus cereus*
- B) *Clostridium novyi*
- C) *Clostridium difficile*
- D) ***Clostridium perfringens***
- E) *Bacillus anthracis*

Doğru cevap: D

61. Sıklıkla kontamine kanatlı eti tüketilmesiyle insana bulaşan ve Guillain-Barré sendromuna yol açabilen zoonotik bakteri aşağıdakilerden hangisidir?

- A) ***Campylobacter jejuni***
- B) *Bacillus cereus*
- C) *Vibrio cholerae El-Tor*
- D) *Salmonella cholerasuis*
- E) *Plesiomonas shigelloides*

Doğru cevap: A

62. Hepatit B virus enfeksiyonlarının tedavisinde kullanılan revers transkriptaz enzim inhibitörü antiviral ilaç aşağıdakilerden hangisidir?

- A) Rimantadin
- B) Amantadin
- C) Didanozin
- D) **Lamivudin**
- E) Vidarabin

Doğru cevap: D

63. Ateş, hâlsizlik ve boğaz ağrısı yakınmalarıyla başvuran 27 yaşındaki hastaya ampisilin tedavisi başlanmış ancak 2 gün sonra cilt döküntüsü gelişen hasta tekrar acil servise gelmiştir. Hastanın fizik muayenesinde servikal lenfadenopati ve hepatosplenomegali saptanmış, Periferik yaymasında atipik lenfositler görülmüş ve heterofil antikor testi pozitif bulunmuştur.

Bu olguda tanıyı desteklemek için aşağıdaki ek testlerden hangisi istenmelidir?

- A) Human herpes virus tip 6-DNA
- B) Sitomegalovirus-DNA
- C) **Epstein-Barr virus-Anti VCA IgM**
- D) Adenovirus DNA
- E) Anti-toksoplazma IgM

Doğru cevap: C

64. Akciğer apsesi tanısıyla yatırılan 41 yaşındaki erkek hastanın apse örneğinden hazırlanan gram boyamada gram pozitif dallanmış, ince iplikli basiller görülmüştür. Modifiye EZN yöntemiyle aside dirençli boyanan bu bakteriler 72 saatte çikolatalı agar'da aerob şartlarda sarımsı sert koloniler oluşturmuştur.

Bu özellikler aşağıdaki bakteri cinslerinden hangisiyle uyumludur?

- A) *Listeria*
- B) *Bacillus*
- C) ***Nocardia***
- D) *Clostridium*
- E) *Actinomyces*

Doğru cevap: C

65. Kolu bir köpek tarafından derince çizildikten sonra yara gelişen hasta, yarasının eritemli hale gelmesi ve akıntı gelişmesi üzerine hastaneye başvurmuştur. Düşük ateş, titreme ve miyalji yakınmaları olan hasta, izlem altındayken hızla bilinç bulanıklığı ve hipotansiyon gelişmesi üzerine yoğun bakım servisine alınmıştır. Hastanın yara ve kan kültürlerinde gram pozitif kok üremesi saptanmıştır.

Bu klinik tabloya yol açan en olası etken aşağıdakilerden hangisidir?

- A) *Streptococcus mitis*
- B) *Pasteurella multocida*
- C) *Staphylococcus aureus*
- D) ***Streptococcus pyogenes***
- E) *Erysipelothrix rhusiopathiae*

Doğru cevap: D

66. Aşağıdaki antifungallerden hangisi nükleik asit sentezini inhibe ederek etki gösterir?

- A) Amfoterisin B
- B) Kaspofungin
- C) Terbinafin
- D) Vorikonazol
- E) Flusitozin

Doğru cevap: E

67. Bahçe işleri ve inek bakıcılığı yapan 50 yaşındaki erkek hastanın kollarındaki pullanma gösteren ve etrafı inflamasyonlu deri lezyonlarından alınan kazıntı örneğinde dermatofit gözlenmiştir.

Bu hasta için en olası etken aşağıdakilerden hangisidir?

- A) *Trichophyton equinum*
- B) *Microsporum gallinae*
- C) *Trichophyton mentagrophytes* var. *Mentagrophytes*
- D) *Microsporum canis*
- E) *Trichophyton verrucosum*

Doğru cevap: E

68. Aşağıdaki *Candida* türlerinden hangisine ait tüm suşlar flukonazole doğal dirençli olarak değerlendirilir?

- A) *Candida krusei*
- B) *Candida tropicalis*
- C) *Candida albicans*
- D) *Candida parapsilosis*
- E) *Candida glabrata*

Doğru cevap: A

69. İnsan ince bağırsağında erişkini, dokularında ise "Cysticercus cellulosae" adı verilen larvası bulunan sestod aşağıdakilerden hangisidir?

- A) *Taenia solium*
- B) *Hymenolepis nana*
- C) *Hymenolepis diminuta*
- D) *Taenia saginata*
- E) *Diphyllobothrium latum*

Doğru cevap: A

70. Ani başlayan boğaz yanması, burun akıntısı, halsizlik ve miyalji yakınmaları olan bir hastadaki klinik belirtilerden başlıca sorumlu sitokin aşağıdakilerden hangisidir?

- A) Tümör nekroz faktörü-alfa
- B) Tip 1 interferon
- C) İnterlökin-1
- D) İnterlökin-8
- E) İnterlökin-10

Doğru cevap: B

71. İmmüoglobulinler aşağıdaki yapılardan hangisinin farklılığına göre sınıflandırılır?

- A) Lambda zinciri
- B) J zinciri
- C) H zinciri
- D) Kappa zinciri
- E) L zinciri

Doğru cevap: C

72. Yirmi bir yaşındaki erkek hasta yorgunluk, hafif ateş, koyu renkli idrar şikâyetleriyle acil servise başvuruyor. Yapılan laboratuvar incelemelerinde serumda karaciğer enzimleri yükselmiş saptanıyor.

Bu hastanın ayırıcı tanısında aşağıdaki testlerden hangisinin öncelikle yapılması gereklidir?

- A) HBeAg, Anti-HBe
- B) HBV-DNA, HCV-RNA
- C) Anti-HBc IgG, Anti-HAV IgG
- D) Anti-HBs, Anti HDV
- E) HBsAg, Anti-HCV, Anti-HAV IgM

Doğru cevap: E

73. Ateş, hâlsizlik ve ağrılı idrar yapma şikâyetleri olan 35 yaşındaki kadın hastanın genital muayenesinde serviks ve vulvasında ağrılı veziküloülseratif lezyonlar tespit ediliyor.

Akut primer genital enfeksiyon tanısı alan bu hastaya uygulanması gereken tedavi aşağıdakilerden hangisidir?

- A) Herpes immüoglobulini
- B) Asiklovir
- C) İnterferon alfa
- D) Atenüe canlı viral aşı
- E) Ribavirin

Doğru cevap: B

74. Aşağıdakilerden hangisi, kompleman sistemini düzenleyen moleküllerden birinin eksikliğine bağlı gelişir?

- A) Retiküler disgenenezis
- B) Kronik granülomatoz hastalık
- C) Chediak –Higashi sendromu
- D) **Paroksizmal noktürnal hemoglobinüri**
- E) Wiskott-Aldrich sendromu

Doğru cevap: D

75. Solid organ transplantasyonu yapılan ve bağışıklık sistemi baskılanmış erişkin bir hastada bir süre sonra pnömoni, retinit ve kolit tablosu gelişmiştir. Yapılan laboratuvar incelemelerinden atipik lenfositöz saptanmış ve heterofil antikor testi negatif olarak bulunmuştur.

Bu tablodan sorumlu en olası etken aşağıdakilerden hangisidir?

- A) Epstein-Barr virusu
- B) Herpes simpleks virus
- C) Human herpes virus tip 6
- D) **Sitomegalovirus**
- E) Adenovirus

Doğru cevap: D

76. Aşağıdaki etkenlerden hangisinin larvası insan cildine doğrudan penetre olarak bulaşır?

- A) *Echinococcus granulosus*
- B) ***Schistosoma haematobium***
- C) *Trichinella spiralis*
- D) *Fasciola hepatica*
- E) *Diphyllobothrium latum*

Doğru cevap: B

PATOLOJİ

77. Aşağıdakilerden hangisi anjiyogenezi inhibe eden faktörlerden biridir?

- A) **Trombospondinler**
- B) Fibroblast büyüme faktörü
- C) Vasküler endotelyal büyüme faktörü
- D) Anjiyopöietinler
- E) HIF-1 α

Doğru cevap: A

78. Gebelik süresince uterusun belirgin bir şekilde büyümesi esas olarak aşağıdaki hücrel adaptasyonlardan hangisinin sonucunda oluşur?

- A) **Hipertrofi**
- B) Hiperplazi
- C) Apoptozis
- D) Metaplazi
- E) Atrofi

Doğru cevap: A

79. Tip IV aşırı duyarlılık reaksiyonu ile ilgili aşağıdaki ifadelerden hangisi doğrudur?

- A) Otoimmün hemolitik aneminin gelişim mekanizmasıdır.
- B) Aktive T lenfositler önemli rol oynar.**
- C) Bronşiyal astım patogeneğinde yer alır.
- D) IgE aracılığıyla gelişir.
- E) İmmün kompleks vaskülitlerini oluşturur.

Doğru cevap: B

80. Laser - Trelat bulgusunda aşağıdakilerden hangisinin ani ve aşırı düzeyde artışı söz konusudur?

- A) Skuamöz papillom
- B) Displastik nevus
- C) Solar lentigo
- D) Seboreik keratoz**
- E) Aktinik keratoz

Doğru cevap: D

81. Aşağıdaki pnömokonyozların hangisinde granülom görülür?

- A) Silikozis
- B) Siderozis
- C) Antrakozis
- D) Berilyozis**
- E) Asbestozis

Doğru cevap: D

82. Oniki yıldır kronik böbrek yetmezliği tanısıyla hemodiyaliz yapılan bir hastaya kadavradan böbrek nakli yapılıyor. Nakil sırasında vasküler anastomozu takiben greftin; siyanotik, benekli hâl aldığı ve kıvamının yumuşadığı gözleniyor. Nakledilen böbrek çıkarılıyor ve yapılan histopatolojik incelemede arter ve arteriyol duvarlarında vaskülit görülüyor.

Bu durumun en olası nedeni aşağıdakilerden hangisidir?

- A) Primer hastalık nüksü
- B) Selüler akut rejeksiyon
- C) Humoral akut rejeksiyon
- D) Hiperakut rejeksiyon**
- E) Kronik rejeksiyon

Doğru cevap: D

83. Yedi yaşındaki erkek çocuk, yüzde ve ağız çevresinde iki gün önce ortaya çıkan, eritemli ve sarı renkli kurutulma gösteren lezyonlar nedeniyle getiriliyor. Birkaç gün önce benzer lezyonları olan bir okul arkadaşıyla yakın temas öyküsü olduğu öğreniliyor.

Bu hastanın lezyonlarından yapılan mikroskopik kültürde saptanması en olası etken aşağıdakilerden hangisidir?

- A) *Staphylococcus aureus*
- B) Human papillomavirus tip 5
- C) *Aspergillus fumigatus*
- D) *Pseudomonas aeruginosa*
- E) *Candida albicans*

Doğru cevap: A

84. On sekiz yaşındaki erkek hastanın boyun bölgesinde 5 aydır var olan ve zamanla büyüyen lenf nodu saptanıyor. Lenf nodu biyopsisinde eozinofil, lenfosit, plazma hücreleri ve histiyositlerden oluşan reaktif hücresel zeminde, neoplastik Reed-Stenberg hücreleri görülüyor.

Bu hasta için en olası tanı aşağıdakilerden hangisidir?

- A) Foliküler lenfoma
- B) Marjinal zon lenfoma
- C) Anaplastik büyük hücreli lenfoma
- D) **Hodgkin lenfoma**
- E) Mantle hücreli lenfoma

Doğru cevap: D

85. Aşağıdakilerden hangisi Wegener granülomatozu bulgularından biri değildir?

- A) Antiproteinaz-3 antikor pozitifliği
- B) Böbreklerde nekrotizan glomerülo nefrit
- C) **Büyük çaplı damar tutulumu**
- D) Akciğerde nekrotizan granülom
- E) Sinonazal ülser lezyonlar

Doğru cevap: C

86. Femur kırığı nedeniyle hastaneye yatırılışının 3. gününde; ani gelişen takipne, dispne, taşikardi ve trombositopeni bulguları sonrasında oluşan koma nedeniyle eksitus gerçekleşen 72 yaşındaki kadın hastaya otopsi yapılıyor.

Bu hastanın ölümüne yol açan en olası bulgu aşağıdakilerden hangisidir?

- A) Kalp kasında yağlı infiltrasyon varlığı
- B) **Pulmoner sirkülasyonda kemik iliği dokusu ve yağ globüllerinin varlığı**
- C) Pulmoner sirkülasyonda skuamöz hücre ve kıl yapılarının varlığı
- D) Beyinde likefaksiyon nekrozu
- E) Karaciğer dokusunda hepatositlerde intrasitoplazmik yağ birikimi

Doğru cevap: B

87. Otuz bir yaşındaki anne adayının ikinci gebeliğinin 27. haftasında doğan bebek üçüncü günde kaybediliyor. Klinik öyküden anne ve baba arasında Rh grup uyumsuzluğu bulunduğu öğreniliyor. Otopside deri altında ve toraks boşluğunda masif sıvı birikimi saptanıyor. Karaciğer ve dalağın boyut olarak arttığı, beynin genişlemiş ve ödemli olduğu gözleniyor.

Bu durumu açıklayabilecek en olası klinik tablo aşağıdakilerden hangisidir?

- A) Kardiyovasküler defekt
- B) Eritroblastozis fetalis
- C) Kistik higroma
- D) Fetal anemi
- E) Kernikterus

Doğru cevap: BU SORU ÖSYM TARAFINDAN İPTAL EDİLMİŞTİR.

88. Aşağıdakilerden hangisi Crohn hastalığının özelliklerinden biridir?

- A) Bağırsak şikayetleri dışında semptom görülmemesi
- B) **Lezyonların arada korunmuş mukoza bırakarak ilerleyebilmesi**
- C) Bağırsak duvarında kalınlaşma görülmemesi
- D) Lezyonların mukozaya sınırlı olması
- E) Sadece kolonu tutması

Doğru cevap: B

89. Bir haftadır idrarında kan olduğunu tarifleyen 68 yaşındaki erkek hastanın sistoskopisinde mesane sol duvarında 1,5 cm çaplı lümene doğru büyüyen, düzensiz görünümde kitle tespit ediliyor ve biyopsi alınıyor. Histopatolojik incelemede fibrovasküler kor etrafında papiller yapılar oluşturan ve yer yer koheziv olmayan solid alanlardan oluşan tümöral yapı görülüyor.

Bu hasta için en olası tanı aşağıdakilerden hangisidir?

- A) Adenokarsinom
- B) **Ürotelyal karsinom**
- C) Skuamöz hücreli karsinom
- D) Rabdomiyosarkom
- E) Leiomyom

Doğru cevap: B

90. On üç yaşındaki erkek hasta sağ dizde ağrı ve şişlik şikâyetiyle başvuruyor. Çekilen direkt grafide sağ tibia proksimal diyafizde destrüktif karakterde kitle saptanıyor. Bu kitleden yapılan iğne biyopsisinde küçük yuvarlak nükleuslu, dar stoplazmalı, uniform hücrelerin oluşturduğu tümör görülüyor. İmmünohistokimyasal incelemede tümör hücrelerinin CD99 ile diffüz membranöz immünreaktivite gösterdiği tespit ediliyor. Karyotip analizinde t(11;22) translokasyon saptanıyor.

Bu hasta için en olası tanı aşağıdakilerden hangisidir?

- A) Dev hücreli kemik tümörü
- B) Osteosarkom
- C) **Ewing sarkomu**
- D) Lenfoma
- E) Kondroblastom

Doğru cevap: C

91. Karaciğerin en sık görülen benign tümörü aşağıdakilerden hangisidir?

- A) Leiomyom
- B) Lenfanjiyom
- C) Hepatoselüler adenom
- D) Biliyer duktus adenomu
- E) Hemanjiyom

Doğru cevap: E

92. Otuz beş yaşındaki kadın hasta; karında ağrı ve yanma, uzun süredir devam eden diyare şikâyetleriyle başvuruyor. Endoskopik incelemede; mide, duodenum ve jejunumda multipl ülserler saptanıyor. Ülser tedavisine yeterli yanıt alınamıyor.

Bu hastada görülmesi beklenen en olası tümör aşağıdakilerden hangisidir?

- A) VIPoma
- B) Glukagonoma
- C) Somatostatinoma
- D) Gastrinoma
- E) İnsülinoma

Doğru cevap: D

93. Yetmiş beş yaşındaki kadın hastada yüzde ve frontal bölgede pullanma gösteren, deriden kabarık, koyu kahverengi ve sınırlı görünümlü lezyondan biyopsi yapılıyor. Histopatolojik incelemede; epidermiste kalınlaşma, yüzeye ve dermise doğru gelişmiş, arada küçük keratin kistleri bulunan epidermal keratinositler ve melanin pigmentinde artma görülüyor.

Bu hasta için en olası tanı aşağıdakilerden hangisidir?

- A) Seboreik keratoz
- B) Lentigo maligna
- C) Keratoakantom
- D) Bazal hücreli karsinom
- E) Verruca vulgaris

Doğru cevap: A

94. BRCA-1 mutasyonu taşıyıcılarında en sık görülen over kanser tipi aşağıdakilerden hangisidir?

- A) Müsinöz adenokarsinom
- B) Seröz adenokarsinom
- C) Disgerminom
- D) Endometrioid adenokarsinom
- E) Brenner tümörü

Doğru cevap: B

95. PAX-8-PPARG translokasyonuna aşağıdaki tiroid kansinonlarının hangisinde daha sık rastlanır?

- A) Az diferansiye kansinon
- B) Foliküler kansinon
- C) Medüller kansinon
- D) Klasik papiller kansinon
- E) Anaplastik kansinon

Doğru cevap: B

96. On dokuz yaşındaki erkek hasta sol diz eklemine hemen üzerinde oluşan ağrı ve şişlik şikâyetiyle başvuruyor. Radyolojik incelemede femurun distal metafiz bölgesinde yerleşmiş, medüller boşluğu doldurmuş, korteksi destrükte ederek bir alanda periostu kaldırıp yumuşak dokuya çıkmış matriks üreten bir tümör saptanıyor.

Bu hasta için en olası tanı aşağıdakilerden hangisidir?

- A) Osteosarkom
- B) Metastatik kansinon
- C) Kondrosarkom
- D) Dev hücreli tümör
- E) Ewing/PNET grubu sarkom

Doğru cevap: A

97. Oniki yaşındaki kız hastada, 4 cm çaplı, mural nodül içeren kistik, düzgün sınırlı serebellar kitle saptanıyor. Histolojik incelemede fibriler ve mikrokistik alanlar içeren bifazik tümör görülüyor. Ayrıca Rosenthal fibrillerin varlığı tespit ediliyor.

Bu hasta için en olası tanı aşağıdakilerden hangisidir?

- A) Glioblastom
- B) Hemanjiyoblastom
- C) Piloitik astrositom
- D) Santral nörositom
- E) Oligodendrogliom

Doğru cevap: C

98. Kırk beş yaşındaki erkek hasta, sol meme başı akıntısı nedeniyle başvuruyor. Fizik muayenede sol meme başına yakın 2 cm çaplı ve diğer alanlara göre daha sert bir alan palpe ediliyor. Mamografik incelemede Bİ-RADS 5 kitle tanımlanıyor. Patolojik incelemede invaziv kanser rapor ediliyor.

Bu hastada görülmesi beklenen en olası kanser aşağıdakilerden hangisidir?

- A) İnvaziv lobüler kansinon
- B) Medüller kansinon
- C) Musinöz kansinon
- D) Tübüler kansinon
- E) İnvaziv duktal kansinon

Doğru cevap: E

FARMAKOLOJİ

99. Aşağıdaki konulardan hangisi farmakokinetik dalının ilgi alanına girmez?

- A) İdrarda ana ilaç ve metabolitlerinin hangi oranda bulunduğunun gösterilmesi
- B) İlaçların karaciğerdeki metabolizma hızlarının karşılaştırılması
- C) İlaçların reseptörlere bağlanma kinetiğinin hesaplanması
- D) İlaçların farklı dokulara ne oranda geçtiğinin belirlenmesi
- E) İlaçların ağız içi mukozasından emilip emilmediğinin araştırılması

Doğru cevap: C

100. Jenerik ve orijinal ilaçlarla ilgili aşağıdaki ifadelerden hangisi yanlıştır?

- A) Jenerik ilaç, orijinal ilaçla aynı endikasyonlar için kullanılabilir
- B) Jenerik ilaç, Faz II çalışmalarından sonra ruhsatlandırılabilir.
- C) Jenerik ilaç, orijinal ilaçtan farklı inaktif inert katkı maddeleri içerebilir.
- D) Jenerik ilaç, orijinal ilaçla aynı aktif molekülü içerir.
- E) Jenerik ilaç, orijinal ilaçla aynı dozaj formunda olmalıdır.

Doğru cevap: B

101. Aşağıdaki ilaç kombinasyonlarından hangisi, nikotinik kolinerjik reseptörlerin seçici olarak uyarılmasını sağlar?

- A) Neostigmin + Atropin
- B) Betanekol + Metakolin
- C) Hekzametonyum + Atropin
- D) Neostigmin + Betanekol
- E) Karbakol + Neostigmin

Doğru cevap: A

102. Majör depresyon tedavisinde kullanılan ilaçlarla ilgili aşağıdaki ifadelerden hangisi yanlıştır?

- A) Duloksetin, norepinefrin ve serotonin geri alım inhibitörüdür.
- B) Bupropion, presinaptik serotonin saliverilmesini artırır.
- C) Sitalopram, selektif serotonin geri alım inhibitörüdür.
- D) Trazodon, 5HT₂ reseptör antagonistidir.
- E) Fenelzin, monoamin oksidaz-A enzimini inhibe eder.

Doğru cevap: B

103. Böbrek transplantasyonu yapılmış 20 yaşındaki kadın hastanın postoperatif dönem laboratuvar incelemelerinde ciddi lökopeni, trombositopeni ve karaciğer transaminaz düzeylerinde artış saptanıyor. Tiyopürin metiltransferaz aktivitesinin ise normal sınırların çok altında olduğu belirleniyor.

Bu hastanın transplantasyon sonrasında kullanmakta olduğu en olası ilaç aşağıdakilerden hangisidir?

- A) Mikofenolat mofetil
- B) Takrolimus
- C) Siklosporin
- D) Azatioprin
- E) Sirolimus

Doğru cevap: D

104. Kolşisinin farmakodinamik etkinliğiyle ilgili aşağıdaki ifadelerden hangisi doğrudur?

- A) Üratların vücuttan atılımını artırır.
- B) Üratların metabolizmasını artırır.
- C) **Tübüline bağlanarak lökosit migrasyonunu engeller.**
- D) Ksantin oksidaz enzimini inhibe eder.
- E) Tübülün polimerizasyonunu artırır.

Doğru cevap: C

105. Aşağıdaki ilaçlardan hangisi trombositopenik hastalarda, trombopoietin reseptörlerini aktive ederek trombosit sayısını artırır?

- A) İnterlökin-6
- B) Epoetin alfa
- C) Sargramostim
- D) **Romiplostim**
- E) Filgrastim

Doğru cevap: D

106. Bronşiyal astım tedavisinde kullanılan kortikosteroid ilaçlarla ilgili aşağıdaki ifadelerden hangisi **yanlıştır**?

- A) **Yeterli bronkodilatasyon sağlar.**
- B) Beta adrenerjik agonist ilaçlara karşı tolerans gelişimini önler.
- C) Bronşiyal reaktiviteyi azaltır.
- D) Mukoza inflamasyonunu baskılar.
- E) Adrenerjik duyarlılığı artırır.

Doğru cevap: A

107. Meyve bahçesinde haşere kontrolü amacıyla kullanılan tarım ilacını fazla miktarda soluyan 8 yaşındaki kız hasta bulantı, kusma, karın ağrısı ve solunum güçlüğü şikâyetleriyle bir saat içerisinde getiriliyor.

Bu hastada aşağıdaki fizik muayene bulgularından hangisinin görülmesi beklenmez?

- A) Hipotansiyon
- B) Aşırı bronş sekresyonu
- C) Terleme
- D) Konjunktival konjesyon
- E) İdrar retansiyonu

Doğru cevap: E

108. Spinal ve supraspinal lezyonlara bağlı gelişen kas spastisitelerinde kullanılabilen ve α -2 adrenerjik reseptör agonisti olan kas gevşetici ilaç aşağıdakilerden hangisidir?

- A) Tiyokolşikozid
- B) Riluzol
- C) Baklofen
- D) Tizanidin
- E) İdrosilamid

Doğru cevap: D

109. Aşağıdakilerden hangisi akut konjestif kalp yetmezliğinde kullanılan β - adrenerjik reseptör agonistidir?

- A) Nitrogliserin
- B) Furosemid
- C) **Dobutamin**
- D) Hidralazin
- E) Digoksin

Doğru cevap: C

110. Ailesiyle birlikte yaşayan 55 yaşında erkek hastaya şizofreni tanısı konmuş ve klorpromazin tedavisi başlanmıştır.

Bu hastada aşağıdaki istenmeyen etkilerden hangisinin görülmesi beklenmez?

- A) Bulanık görme
- B) Sedasyon
- C) **Hipertansif kriz**
- D) İdrar yapmada zorlanma
- E) Birkaç gün içinde boyun kaslarında distoni

Doğru cevap: C

111. Antidiyabetik ilaçlardan ekstenatid ve liraglutid ile ilgili aşağıdaki ifadelerden hangisi yanlıştır?

- A) Pankreasın beta hücrelerinde glukagon benzeri polipeptid-1 reseptörlerini uyarırlar.
- B) Liraglutid ve ekstenatid, metformin ile birlikte kullanılabilir.
- C) Pankreasın beta hücrelerinde glukozaya bağımlı insülin sekresyonunu artırır.
- D) **Liraglutidin yarılanma ömrü ve etki süresi ekstenatide göre daha kısadır.**
- E) Pankreasın beta hücrelerinde insülinin sentezini artırır.

Doğru cevap: D

112. Aşağıdaki antihelmintik ilaçlardan hangisi *Ascaris lumbricoides*, *Ancylostoma duodenale* enfestasyonlarının ve hidatik kist hastalığının tedavisinde kullanılır?

- A) Niklozamid
- B) Prazikuantel
- C) Metrifonat
- D) **Albendazol**
- E) Dietilkarbamazin

Doğru cevap: D

113. Aşağıdakilerden hangisinin kronik maruziyetinde bilişsel işlevlerde bozulma, periferik nöropati, anemi, nefropati, reproduktif toksisite ve hipertansiyon bulguları görülür?

- A) Cıva
- B) Gümüş
- C) **Kurşun**
- D) Arsenik
- E) Kadmiyum

Doğru cevap: C

114. Antrasiklinlerle ilgili aşağıdaki ifadelerden hangisi yanlıştır?

- A) Antikanser etki gösteren antibiyotiklerdir.
- B) **DNA ve RNA sentezini etkilemezler.**
- C) Serbest radikal oluşumunu artırarak kardiyotoksik etki gösterirler.
- D) Daunorubisin ve idarubisin genellikle akut lösemilerde etkilidir.
- E) Doksorubisin ve epirubisin meme kanseri gibi solid tümörlerde daha etkilidir.

Doğru cevap: B

115. Bağırsak motilite bozukluğu olan hastalarda hem laksatif hem de antidiyareik olarak kullanılabilen ilaç kullanılabilen ilaç aşağıdakilerden hangisidir?

- A) **Metilselüloz**
- B) Loperamid
- C) Bisakodil
- D) Mannitol
- E) Bizmut

Doğru cevap: A

116. Karbapenem grubu antibiyotiklerle ilgili aşağıdaki ifadelerden hangisi doğrudur?

- A) Etkilerine direnç hızlı gelişir.
- B) Antibakteriyel spektrumları sadece gram negatif basilleri kapsar.
- C) Ciddi hepatotoksik etkileri vardır.
- D) İmipenemin *Pseudomonas aeruginosa*'ya in vitro etkisi meropenemden daha fazladır.
- E) Tedavide imipenem silastatinle kombine edilerek kullanılır.

Doğru cevap: E

117. B₁₂ vitaminiyle ilgili aşağıdaki ifadelerden hangisi doğrudur?

- A) İntravenöz yoldan uygulanması tercih edilir.
- B) İleumdan aktif transportla emilir.
- C) Eksikliğin çoğu zaman diyetle yetersiz alınmasına bağlıdır.
- D) Dihidrofolat redüktaz enziminin kofaktörüdür.
- E) Eksikliğinde gelişen nörolojik bozukluklar folik asit kullanımıyla düzeltilebilir.

Doğru cevap: B

118. Aşağıdaki antikanser ilaçlardan hangisi, etkisini epidermal büyüme faktörü reseptörlerini inhibe ederek göstermez?

- A) İmatinib
- B) Setuksimab
- C) Erlotinib
- D) Panitumumab
- E) Gefitinib

Doğru cevap: A

119. Warfarinin antikoagülan etki mekanizması aşağıdakilerden hangisiyle ilişkilidir?

- A) Protrombin karboksilasyonunun inhibisyonu
- B) Trombinin aktivasyonu
- C) K vitamini redüksiyonunun aktivasyonu
- D) Antitrombin III'ün aktivasyonu
- E) Protein C dekarboksilasyonunun inhibisyonu

Doğru cevap: A

120. Aşağıdaki ilaçlardan hangisinin stafilokoklara karşı etkinliği yoktur?

- A) Aztreonam
- B) Oksasilin
- C) Nafsilin
- D) Moksifloksasin
- E) Sefazolin

Doğru cevap: A

NİSAN 2015 TEMEL BİLİMLER TUS SORULARI

DAHİLİYE

121. Altmış beş yaşındaki kadın hasta, 6 aydır yoğun eforla göğüste baskı hissi şikâyetiyle başvuruyor. Hasta, son 3 gündür ev içinde kendi ihtiyaçlarını karşılarken bile göğsünde baskı olduğunu, eşinin almakta olduğu dilalti kalp ilacını alınca rahatladığını ifade ediyor. Öyküsünden 10 yıldır diyabeti ve hipertansiyonu olduğu öğreniliyor. Fizik muayenede vital bulgular ve sistem muayene bulguları normal bulunuyor. Elektrokardiyografide prekordiyal derivasyonlarda T dalga negatifliği saptanıyor.

Bu hasta için aşağıdaki ilaçlardan hangisinin kullanılması uygun değildir?

- A) Alteplaz
- B) Tirofiban
- C) Enoksaparin
- D) Klopidoğrel
- E) Asetilsalisilik asit

Doğru Cevap: A

122. Genel kontrol için başvuran 32 yaşındaki erkek hastanın fizik muayenesinde, kalp seslerinde S4 ve sternumun sol tarafında 2/6 kreşendo-dekreşendo sistolik üfürüm duyuluyor. Üfürüm karotislere yayılım göstermiyor ancak valsava manevrasıyla üfürümün şiddetinde artış gözleniyor. Ayrıca çömelmeyle veya yatar pozisyonda ayakları kaldırmakla üfürümün şiddetinin azaldığı görülüyor.

Periferik nabızlarda hızlı çıkış gözlenen bu hasta için en olası tanı aşağıdakilerden hangisidir?

- A) Ventriküler septal defekt
- B) Hipertrofik kardiyomiyopati
- C) Atrial septal defekt
- D) Aort darlığı
- E) Mitral kapak prolapsusu

Doğru Cevap: B

123. Aşağıdakilerden hangisi, kalp yetmezliğinin tedavisinde kullanılan renin-anjiyotensin-aldosteron sistem antagonisti ilaçların etki mekanizmalarından biri değildir?

- A) Sağ atriyum basıncının azaltılması
- B) Kardiyak indeksin azaltılması
- C) Sistemik vasküler rezistansın azaltılması
- D) Pulmoner kapiller kama basıncının azaltılması
- E) Nörohormonal aktivasyonun azaltılması

Doğru Cevap: B

124. Elli yaşındaki erkek hastada, bir saat önce başlayan sıkıştırıcı göğüs ağrısı nedeniyle ambulansla getirilirken acil servise ulaşmadan 2 dakika önce kardiyak arrest geliyor ve göğüs kompresyonu yapılmaya başlanıyor. Acil serviste hemen değerlendirilen hastanın karotis nabızı alınmıyor ve solunum aktivitesi bulunmuyor.

Bu hastada monitörde aşağıdaki kardiyak ritimlerden hangisinin görülmesi beklenmez?

- A) Asistoli
- B) Ventriküler taşikardi
- C) Nabızsız elektriksel aktivite
- D) Atrial fibrilasyon
- E) Ventriküler fibrilasyon

Doğru Cevap: D

125. Elli yaşındaki kadın hasta nefes darlığı ve sağ yan ağrısı şikâyetleriyle acil servise başvuruyor. Hasta yakınmalarının bir gün önce başladığını, yakınmaları geçer diye beklediğini ancak öksürürken az miktarda kan tükürünce hastaneye geldiğini belirtiyor. Fizik muayenede takipne, taşikardi ve bacaklarda variköz venöz genişlemeler saptanıyor.

Bu hasta için duyarlılığı en yüksek inceleme aşağıdakilerden hangisidir?

- A) Bilgisayarlı tomografi anjiyografi
- B) Elektrokardiyografi
- C) Troponin I
- D) CPK-MB
- E) Solunum fonksiyon testleri

Doğru Cevap: A

126. Yirmi dokuz yaşındaki kadın hasta yaklaşık 3 aydır nefes darlığı, burunda, yanaklarda ve ciltte morumsu renk değişikliği, her iki gözde kızarıklık ve eklem ağrısı şikâyetleriyle başvuruyor. Fizik muayenede başka patoloji tespit edilmeyen hastanın laboratuvar testleri serum kalsiyum düzeyinin 11,5 mg/dL olması dışında normal bulunuyor.

Bu hastada tanıya ulaşmak için bundan sonraki aşamada öncelikle istenmesi gereken test aşağıdakilerden hangisidir?

- A) Serum ANA ve Anti-DNA
- B) Akciğer radyografisi
- C) Sakroiliak eklem radyografisi
- D) HLA-B51 testi
- E) Serum paratiroid hormon ve D vitamini düzeyi

Doğru Cevap: B

127. Yirmi beş yaşındaki erkek hasta önceki akşam başlayan ve sabaha karşı iyice artan nefes darlığı nedeniyle başvuruyor. Fizik muayenede sol hemitoraksta vibrasyon torasikte azalma ve hipersonorite saptanıyor, solunum sesleri işitilmiyor.

Bu hasta için en olası tanı aşağıdakilerden hangisidir?

- A) Solda pnömoni
- B) Solda atelektazi
- C) Solda bronşiektazi
- D) Solda pnömotoraks
- E) Solda plevral efüzyon

Doğru Cevap: D

128. Antihipertansif tedaviye karşın kan basıncı kontrolü sağlanamayan 65 yaşındaki obez kadın hasta, çarpıntı şikâyetiyle başvuruyor. Ayaktan kan basıncı monitörizasyonunda noktürnal sinus duraklamaları ve noktürnal kan basıncı yüksekliği saptanıyor.

Bu hasta için en olası tanı aşağıdakilerden hangisidir?

- A) Maskeli hipertansiyon
- B) Feokromositoma
- C) Obstrüktif uyku apne sendromu
- D) Renal arter stenozu
- E) Cushing sendromu

Doğru Cevap: C

129. Aşağıdaki ilaçlardan hangisi jinekomastiye yol açar?

- A) Metoklopramid
- B) **Amiodaron**
- C) Nebivolol
- D) Teriparatid
- E) İmatinib

Doğru Cevap: BU SORU ÖSYM TARAFINDAN İPTAL EDİLMİŞTİR.

130. Elli beş yaşındaki erkek hasta son 3 ayda vücudunun değişik yerlerinde, özellikle sırtında, bacaklarında ve ağız kenarında oluşan eritemli lezyonlar nedeniyle başvuruyor. Öyküsünden 2 aydır diyaresi olduğu ve 8 kg zayıfladığı öğreniliyor. Laboratuvar incelemelerinde hemoglobin 10,7 g/dL ve açlık kan şekeri: 137 mg/dL olarak ölçülüyor

Bu hastada tanı için aşağıdakilerden hangisi öncelikle yapılmalıdır?

- A) **Serum glukagon düzeyi**
- B) Üst endoskopi
- C) Bilgisayarlı karın tomografisi
- D) Endoskopik retrograd kolaniyopankreatografi
- E) Serum gastrin düzeyi

Doğru Cevap: A

131. Otuz dokuz yaşındaki kadın hasta, Hashimoto tiroiditi nedeniyle her gün 100 µg levotiroksin kullanıyor. 6 ay önceki TSH değeri 2,3 µU/mL olan hastanın kontrolünde TSH: 0,001 µU/mL, serbest T₄: 1,4 ng/dL (0,8-1,8), serbest T₃: 220 pg/dL (200-380), tiroglobulin: <1 ng/mL, C-reaktif protein: 0,5 mg/dL olarak saptanıyor.

Bu hasta için en olası tanı aşağıdakilerden hangisidir?

- A) Graves hastalığı
- B) **İyatrojenik tirotoksikoz**
- C) Jod-Basedow etkisi
- D) Hashitoksikoz
- E) Subakut tiroidit

Doğru Cevap: B

132. Metastatik meme kanseri nedeniyle izlenen 60 yaşındaki kadın hastada son birkaç haftada yaygın ödem yakınması geliyor. Laboratuvar incelemelerinde hipoalbüminemi saptanıyor ve 8 g/gün proteinüri tespit ediliyor.

Bu hasta için en olası tanı aşağıdakilerden hangisidir?

- A) Fokal segmental glomerüloskleroz
- B) Membranoproliferatif glomerülonerit
- C) Minimal değişiklik hastalığı
- D) Amiloidoz
- E) **Membranöz glomerülonerit**

Doğru Cevap: E

133. Aşağıdakilerden hangisi diyabetik nefropati tanısı için tipik klinik bulgulardan biri değildir?

- A) Tip 1 diyabet tanısının >10 yıl olması
- B) Retinopati varlığı
- C) Mikroalbüminürinin olması
- D) Makroskopik hematüri olmaması
- E) **Böbrek boyutlarının <9 cm olması**

Doğru Cevap: E

134. Aşağıdakilerden hangisi kronik hemodiyaliz hastasında anemi ayırıcı tanısında rutin olarak bakılması gereken incelemelerden biri değildir?

- A) C-reaktif protein düzeyi
- B) B₁₂ vitamini düzeyi
- C) Parathormon düzeyi
- D) Ferritin düzeyi
- E) Eritropoietin düzeyi

Doğru Cevap: E

135. Elli yaşındaki kadın hasta giderek artan unutkanlık, uzun süredir devam eden gastrik yakınmalar ve ekstremitelerinde uyuşma şikâyetleriyle başvuruyor.

Bu hastada öncelikle aşağıdakilerden hangisi düşünülmelidir?

- A) B12 vitamini eksikliği
- B) Normal basınçlı hidrosefali
- C) Tabes dorsalis
- D) Alzheimer hastalığı
- E) Creutzfeldt – Jacob hastalığı.

Doğru cevap: A

136. Yetmiş bir yaşındaki erkek hasta, 3 aydır ortaya çıkan bel ağrısı şikâyetiyle başvuruyor. Hareket etmekle ağrısı artan hastanın laboratuvar incelemelerinde eritrosit sedimentasyon hızı: 103 mm/saat, hemoglobin: 10,2 g/dL, total protein: 11,3 g/dL ve albümin: 2,7 g/dL olarak bulunuyor.

Bu hastada ilk aşamada istenmesi gereken inceleme aşağıdakilerden hangisi olmalıdır?

- A) Kemik iliği biyopsisi
- B) Uzun kemiklerin direkt grafileri
- C) Kemik sintigrafisi
- D) Serum ve idrar immünelektroforezi
- E) Protein elektroforezi

Doğru Cevap: E

137. Rutin olarak istenen kan sayımında sadece trombositopeni saptanan ancak kanama tarif etmeyen bir hastada bundan sonraki aşamada istenmesi gereken test aşağıdakilerden hangisidir?

- A) Protrombin zamanı
- B) Periferik yayma
- C) Kanama zamanı
- D) Antifosfolipid antikörlerin düzeyi
- E) von Willebrand faktör düzeyi

Doğru Cevap: B

138. Elli dört yaşındaki erkek hasta hâlsizlik, yorgunluk, boyunda şişlik ve kilo kaybı yakınmalarıyla başvuruyor. Fizik muayenede sağ ile sol submandibular ve preauriküler lenfadenopati saptanıyor. Son 8 ayda 16 kg zayıflayan hastanın torako-abdominal bilgisayarlı tomografisinde karında paraaortik lenfadenopati tespit ediliyor.

Boyun lenf nodu eksizyonel biyopsisinde non-Hodgkin lenfoma tanısı konulan hastanın evresi aşağıdakilerden hangisidir?

- A) Evre 1B
- B) Evre 2B
- C) Evre 3B
- D) Evre 3A
- E) Evre 2A

Doğru Cevap: C

139. Yetmiş beş yaşındaki erkek hasta, sol yanağında ani başlayan ağrılı kızarıklık ve şişme yakınmalarıyla başvuruyor. Öyküsünden diyabetik olduğu öğrenilen hastanın fizik muayenesinde yanaktan burun köküne yayılan, yüzeysel, keskin sınırlı, eritematöz zeminde parlak ve dokunmayla ağrılı lezyon gözleniyor. Hastanın sol mandibular bölgesinde mobil, elastik kıvamda ve ağrılı bir adet lenfadenopati tespit ediliyor.

Bu tablodan sorumlu en olası etken aşağıdakilerden hangisidir?

- A) *Streptococcus pyogenes*
- B) *Streptococcus agalactiae*
- C) *Staphylococcus aureus*
- D) *Staphylococcus epidermidis*
- E) *Haemophilus influenzae*

Doğru Cevap: A

140. AIDS hastalığının tedavi sonrası takibinde kullanılan en duyarlı testler aşağıdakilerin hangisinde birlikte verilmiştir?

- A) Açlık kan şekeri – Kanda HIV-RNA miktarı
- B) **CD4⁺ T-hücre sayımı – Kanda HIV-RNA miktarı**
- C) Kan lökosit sayımı – Eritrosit sedimentasyon hızı
- D) Açlık kan şekeri – Kan lökosit sayımı
- E) Kan lökosit sayımı – CD4⁺ T-hücre sayımı

Doğru Cevap: B

141. Aşağıdakilerden hangisinde kemoprofilaksi uygulanmaz?

- A) Akciğer tüberkülozu
- B) Boğmaca
- C) Akut romatizmal ateş
- D) **Kırım Kongo kanamalı ateşi**
- E) Sıtma

Doğru Cevap: D

142. Kırk yaşındaki erkek hasta son 6 aydır giderek artan şiddette ve genellikle postprandial dönemde gelişen kusma şikâyetiyle başvuruyor. Hasta, kusmuğunun pis kokulu olduğunu ve son 1-2 gün sürecinde yediklerini içerdiğini söylüyor.

Bu hasta için en olası tanı aşağıdakilerden hangisidir?

- A) **Plorik obstrüksiyon**
- B) Pankreatit
- C) Fonksiyonel kusma
- D) İlaçlara bağlı kusma
- E) İntrakraniyal basınç artışı

Doğru Cevap: A

143. Acil servise melena ile başvuran bir hastanın endoskopik muayenesinde duodenal ülser saptanıyor.

Bu hastada aşağıdakilerden hangisinin görülmesi durumunda endoskopik tedavi endikasyonu kesinlikle yoktur?

- A) Ülser üzerinde pıhtı
- B) Ülser ortasında görünen damar
- C) Aktif arteriyel kanama
- D) Sızıntı şeklinde venöz kanama
- E) **Tabanı temiz ülser**

Doğru Cevap: E

144. Üç yıldır karaciğer sirozu nedeniyle takip edilen 50 yaşındaki erkek hasta, asit tedavisi amacıyla yatırılıyor. Laboratuvar incelemelerinde; hemoglobin 11,4 g/dL, lökosit: 4.000/mm³, trombosit: 97.000/mm³, sodyum: 133 mEq/L, potasyum: 3,8 mEq/L ve serum kreatininin 0,9 mg/dL olarak saptanıyor.

Bu hastanın tedavi yaklaşımında aşağıdakilerden hangisi uygun değildir?

- A) Boşaltıcı parasentez yapılması
- B) **Su alımının kısıtlanması**
- C) Sodyum alımının kısıtlanması
- D) Furosemid başlanması
- E) Spironolakton başlanması

Doğru cevap: BU SORU ÖSYM TARAFINDAN İPTAL EDİLMİŞTİR.

145. Bilirubin konjugasyonundaki genetik bozukluğa bağlı aşağıdaki sendromlardan hangisinin prognozu en kötüdür?

- A) Rotor sendromu
- B) Gilbert sendromu
- C) **Crigler-Najjar sendromu tip I**
- D) Crigler-Najjar sendromu tip II
- E) Dubin-Johnson sendromu

Doğru Cevap: C

146. Aşağıdakilerden hangisi, hepatoselüler kanser gelişiminde rol oynayan risk faktörlerinden biri değildir?

- A) Aflatoksin B
- B) Obezite
- C) Hepatit B
- D) Alkolik siroz
- E) **Kavernöz hemanjiyom**

Doğru Cevap: E

147. Kırk iki yaşındaki erkek hasta sağ ayak 1. Metatarsofalangeal ekleminde bir gündür devam eden ağrı, şişlik ve kızarıklık yakınmalarıyla başvuruyor.

Bu hastanın tedavisinde aşağıdakilerden hangisinin yeri yoktur?

- A) **Diüretikler**
- B) Kolşisin
- C) Adrenokortikotropik hormon
- D) Kortikosteroidler
- E) Nonsteroidal antiinflamatuar ilaçlar

Doğru Cevap: A

148. Kırk beş yaşındaki erkek hasta nefes darlığı ve hâlsizlik nedeniyle acil servise başvuruyor. Öyküsünden 3 aydır kronik sinüzit teşhisiyle antibiyotik tedavisi aldığı öğreniliyor. Akciğer grafisinde, bilateral alt orta zonlarda diffüz retikülonodüler dansite artışı ve kan gazlarında alveoler hipoksi örneği saptanıyor. Laboratuvar incelemelerinde; kreatinin: 1,98 mg/dL ve üre: 64 mg/dL olarak ölçülüyor. Karaciğer fonksiyon testleri normal bulunuyor ve tam idrar incelemesinde (+) proteinüri ve sedimentte dismorfik eritrositler görülüyor.

Hemogramında demir eksikliği anemisi ve retikülositoz saptanan bu hastanın tedavisinde en uygun yaklaşım aşağıdakilerden hangisidir?

- A) ANCA tayini – Glukokortikoid + Metotreksat tedavisi
- B) **Bronkoskopi – Pulse glukokortikoid + Siklofosamid tedavisi**
- C) Yüksek rezolüsyonlu akciğer tomografisi – Geniş spektrumlu antibiyotik tedavisi
- D) Anti-dsDNA tayini – Siklofosamid tedavisi
- E) İdrar ve balgamda aside dirençli bakteri aranması – İzoniazid profilaksisi

Doğru Cevap: BU SORU ÖSYM TARAFINDAN İPTAL EDİLMİŞTİR.

149. Elli beş yaşındaki kadın hasta, bilateral parotis şişliği nedeniyle başvuruyor. Öyküsünden 2 yıldır ağız ve göz kuruluğu, son 6 ayda ortaya çıkan, özellikle el küçük eklemlerinde ağrı ve hâlsizlik şikâyetlerinin olduğu öğreniliyor.

Bu hasta için ilk düşünülmesi gereken tanı aşağıdakilerden hangisidir?

- A) Romatoid artrit
- B) Sjögren sendromu**
- C) Sistemik lupus eritematozus
- D) Ailesel Akdeniz ateşi
- E) Ankilozan spondilit

Doğru Cevap: B

DAHİLİ KÜÇÜK STAJLAR

150. Altı yaşındaki erkek çocukta 1 aydır saçlı deride verteks ve temporal bölgede 2 ve 3 cm çaplı 2 adet yuvarlak, zemininde belirgin skuam bulunan alopesik yamalar gözleniyor. Çocuğun fizik muayenesinde yer yer kırık saçlar izleniyor. Anne, bu lezyonların küçük başlayıp çevreye doğru büyüdüğünü ifade ediyor.

Bu hasta için en olası tanı aşağıdakilerden hangisidir?

- A) Alopesi areata
- B) Psöriazis
- C) Liken planopilaris
- D) Konjenital sifiliz
- E) Tinea capitis**

Doğru cevap: E

151. Otuz beş yaşındaki erkek hasta, 15 gündür en az 2 gün kalıp pigmentasyon bırakarak iyileşen ancak yineleyen kaşıntılı, eritemli ve ödemli plaklar tanınıyor.

Bu hasta için en olası tanı aşağıdakilerden hangisidir?

- A) İdiyopatik ürtiker
- B) Ürtikerya pigmentosa
- C) Eritema multiforme
- D) Ürtikeryal vaskülit**
- E) Eritema nodosum

Doğru cevap: D

152. Aşağıdakilerden hangisi deliryum ayırıcı tanısında yapılması gereken incelemeler arasında yer almaz?

- A) B₆ Vitamini**
- B) Serum sodyum
- C) BUN, serum kreatinin
- D) ALT, AST
- E) T₃, T₄, TSH

Doğru cevap: A

153. Miyastenia graviste en sık görülen başlangıç bulgusu aşağıdakilerden hangisidir?

- A) Ekstremitelerde güçsüzlük
- B) Pitozis**
- C) Solunum güçlüğü
- D) Yorgunluk
- E) Yutma güçlüğü

Doğru cevap: B

154. Aşağıdaki radyolojik incelemelerden hangisi, dejeneratif disk hastalığını en iyi gösterir?

- A) Spinal dijital "subtraction" anjiyografi
B) Spinal manyetik rezonans görüntüleme
C) Spinal bilgisayarlı tomografi
D) Spinal ultrasonografi
E) İki yönlü lumbosakral radyografi

Doğru cevap: B

155. Yüzünde yara yakınmasıyla getirilen 4 yaşındaki Suriye göçmeni bir çocuğun sağ yanağında yaklaşık 3cm çapında, kenarları hiperemik, üzeri kabuklu ülseratif lezyon tespit ediliyor. Yara kabuğu kaldırıldığında çivi benzeri çıkıntılar görülen lezyonlardan alınan örnek NNN besiyerine ekiliyor ve üreme saptanıyor.

Bu hasta için en olası tanı aşağıdakilerden hangisidir?

- A) Chagas Hastalığı
B) Tinea corporis
C) Scabies
D) Kutanöz leishmaniazis
E) Kutanöz larva migrans

Doğru cevap: D

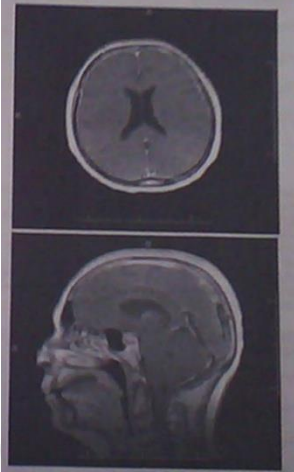
156. Bipolar bozukluk tanısı alan koruyucu tedavi olarak günde 900 mg lityum karbonat kullanan 33 yaşındaki kadın hasta 6 ayda bir düzenli kontrole geliyor.

Psikiyatrik durumu belirtisiz seyreden bu hastanın kontrol muayenesinde aşağıdaki incelemelerden hangisini yapmaya gerek yoktur?

- A) Tam kan sayımı
B) Karaciğer fonksiyon testleri
C) Gebelik testi
D) Böbrek fonksiyon testleri
E) Tiroid fonksiyon testleri

Doğru cevap: B

157. Lomber ponksiyondan sonraki saatlerde baş ağrısı yakınması olan hastanın MR incelemesine post kontrast aksiyal ve sagittal T1 ağırlıklı görüntüleri aşağıda verilmiştir.



Baş ağrısı ayakta şiddetlenen, yatar pozisyonda hafifleyen bu hasta için aşağıdakilerden hangisi kesinlikle söylenemez?

- A) Dura kontrast ile parlamaktadır.
B) Pons anterioru düzleşmiştir.
C) Hidrosefali gelişmiştir.
D) Prepontin sistem daralmıştır.
E) Klinik ve radyolojik bulgular intrakraniyal hipotansiyon ile uyumludur.

Doğru cevap: C

158. Yirmi dört yaşındaki erkek hasta annesiyle birlikte kliniğe başvuruyor. Öyküsünden çocukluk döneminden beri çevresindeki eşyalara belirli sayıda dokunma ve sürekli içinden dua etme gibi davranışlarının olduğu öğreniliyor. Hasta, bu davranışlarının kendisini yakın zamana kadar rahatsız etmeden sürdürdüğünü belirtiyor. Üniversiteden mezun olduktan sonra, başka bir şehre taşınmasının ve işe başlamasının adından, sık sık kapısını kilitleyip kilitlemediğini kontrol etme, elektrik düğmeleriyle muslukların kapalı olup olmadığından emin olamama ve tam anlamıyla temizlenemediği hissiyle saatlerce banyo ve tuvaletten çıkamama yakınmalarının günlük hayatını aksatmaya başladığını ifade ediyor.

Kişisel bakımı tamamen bozuk bu hasta için öncelikli tedavi yaklaşımı aşağıdakilerden hangisi olmalıdır?

- A) Yüksek doz antipsikotik
- B) Yüksek doz serotonin geri alım inhibitörü**
- C) Lityum
- D) Elektrokonvülsif terapi
- E) Metil fenidat

Doğru cevap: B

159. Konuşması uzun duraklamalarla bölünmüş, zorlanarak söylenen tek tek kelimeler ve hecelerden ibaret bir hastada, Broca afazisi tanısı koyabilmek için aşağıdakilerden hangisinin bozuk olması gerekir?

- A) Jest ve mimikleri kullanma
- B) Fonasyon
- C) Basit motor emirleri yerine getirme
- D) Söyleneni tekrarlama**
- E) Düşünce içeriği

Doğru cevap: D

160. Altmış yaşındaki kadın hasta, 2 aydan beri boyun, omuz ve pelvik bölgede şiddetli ağrı ve 2 saat süren sabah tutukluğu şikâyetleriyle başvuruyor. Laboratuvar incelemesinde eritrosit sedimentasyon hızı 48 mm/saat olarak bulunuyor. Romatoid faktör, ANA ve anti-CCP değerleri negatif olan hastaya 10 mg/gün prednizolon tedavisi başlanıyor.

Bu tedaviye kısa sürede yanıt alınan hasta için en olası tanı aşağıdakilerden hangisidir?

- A) Polimiyalji romatika**
- B) Skolyoz
- C) Osteoartrit
- D) Osteoporoz
- E) Impingement sendromu

Doğru cevap: A

161. Aşağıdaki aşılarından hangisinin tüm erişkinlere belirli aralıklarla uygulanması gerekir?

- A) Hepatit B
- B) Hepatit A
- C) Tetanos**
- D) Meningokok
- E) Pnömonokok

Doğru cevap: C

162. I. Acil durumlar

II. Konsültasyon sonunda fikir birliği sağlanamayan durumlar

III. Hekimin resmi ve insani görevini yerine getirdiği durumlar

Yukarıdakilerin hangilerinde hekim hastaya müdahale etmeyi reddedemez?

- A) Yalnız I
- B) Yalnız II
- C) I ve II
- D) I ve III
- E) II ve III

Doğru cevap: D

PEDİATRİ

163. Aşağıdakilerden hangisi, B₁ vitamini eksikliğinin bulgularından biridir?

- A) Splinter hemoraji
- B) Bitot lekeleri
- C) Hipokrom-mikrositer anemi
- D) Raşitik rozari
- E) **Periferik nöropati**

Doğru cevap: E

164. Bir yaşındaki kız hasta büyüme geriliği nedeniyle getiriliyor. Öyküsünden daha önce geçirdiği enfeksiyonlar sırasında özellikle alt ekstremitelerde hareket azlığı, parestezi ataklarının olduğu ve dokunmayla ağladığı öğreniliyor. Fizik muayenede karaciğer ve dalak büyüklüğü ile el bileklerinde genişleme saptanıyor. Laboratuvar incelemesinde transaminaz yüksekliği, protrombin zamanı uzaması, hipofosfotemi ve hiperfosfatüri saptanıyor.

Bu hasta için en olası tanı aşağıdakilerden hangisidir?

- A) Galaktozemi
- B) Fenilketonüri
- C) Lizinürik protein intoleransı
- D) Hartnup hastalığı
- E) **Tirozinemi tip 1**

Doğru cevap: E

165. Şoktaki bir hastada doku perfüzyonunun bozulmasına bağlı olarak aşağıdakilerden hangisi artar?

- A) Amilaz
- B) Bikarbonat
- C) 3-hidroksibütirik asit
- D) **Laktat**
- E) Amonyak

Doğru cevap: D

166. Aşağıdakilerden hangisi aselüler boğmaca aşılarında kullanılan *Bordetella pertussis* antijenlerinden biri **değildir**?

- A) Pertaktin
- B) Filamentöz hemagglütinin
- C) Fimbriya tip 2
- D) Fimbriya tip 3
- E) **Nöraminidaz**

Doğru cevap: E

167. Aşağıdaki etkenlerden hangisi, prematüre anemisinin nedenlerinden biri değildir?

- A) Testler için tekrarlanan kan alımı
- B) Hızlı büyüme
- C) Neonatal hiperbilirübineminin sık olması
- D) Eritrosit ömrünün kısa olması
- E) Neonatal dönemde PaO₂'nin, fetal dönemden yüksek olması

Doğru cevap: C

168. Aşağıdakilerden hangisi kernikterusun uzun dönemde ortaya çıkan bulgularından biri değildir?

- A) Nöbet
- B) Dışa bakış kısıtlılığı
- C) Sensörinöral işitme kaybı
- D) Disartrik konuşma
- E) Koreoatetoz

Doğru cevap: B

169. Aşağıdaki bulgulardan hangisi, subdural hematom ve retinal hemoraji ile birlikte olduğunda çocuk istismarına bağlı kafa travmasını kuvvetle düşündürmelidir?

- A) Hidrosefali
- B) İntrakraniyal kalsifikasyon
- C) Subgaleal hematom
- D) Difüz aksonal hasar
- E) Serebral herniasyon

Doğru cevap: D

170. Puberte başlangıcında, fizik muayenede ilk gözlenen bulgular aşağıdakilerden hangisidir?

- A) Kız ve erkeklerde pubik kıllanma
- B) Kızlarda meme tomurcuğu, erkeklerde pubik kıllanma
- C) Kızlarda aksiler kıllanma, erkeklerde pubik kıllanma
- D) Kızlarda meme tomurcuğu, erkeklerde testis hacimlerinin artması
- E) Kızlarda pubik kıllanma, erkeklerde testis hacimlerinin artması

Doğru cevap: D

171. Gelişim basamakları açısından değerlendirilen 12 aylık bir bebeğin aşağıdakilerden hangisini yapması beklenmez?

- A) Saklanılan oyuncakçı aramak
- B) Tutunarak ayakta durmak
- C) Vücut kısımlarını göstermek
- D) Başparmağı ile işaret parmağını birlikte kullanmak
- E) İsmine dönmek

Doğru cevap: C

172. Üç yaşındaki erkek çocuk ateşsizken jeneralize tonik nöbet yakınmasıyla acil servise getiriliyor. Laboratuvar incelemesinde, serum kalsiyum: 5,4 mg/dL ve fosfor: 7,3 mg/dL olarak saptanıyor.

Renal fonksiyonları normal olan bu hastada en olası tanı aşağıdakilerden hangisidir?

- A) Hipofosfatazya
- B) Hiperfosfatazya
- C) Osteognezis imperfekta
- D) Hipoparatiroidizm
- E) Nutrisyonel rikets

Doğru cevap: D

173. Oniki yaşındaki kız hasta, aralıklı senkop atakları ve 2. kez jeneralize tonik nöbet geçirmesi nedeniyle getiriliyor. Öyküsünden babasının 28 yaşında, bilinen bir şikâyeti yokken aniden öldüğü öğreniliyor.

Bu hasta için en olası tanı aşağıdakilerden hangisidir?

- A) Miyokardit
- B) Konstriktif perikardit
- C) Koroner arter anomalisi
- D) Kawasaki sendromu
- E) **Uzun QT sendromu**

Doğru cevap: E

174. Dört yaşındaki çocuk hasta ani solukluk, sarılık, iştahsızlık, hâlsizlik ve karın ağrısı nedeniyle getiriliyor. Öyküsünden yenidoğan döneminde de hiperbilirubinemi nedeniyle kan değişimi uygulandığı öğreniliyor. Laboratuvar incelemesinde; hemoglobin: 6 g/dL, retikülosit: %15, ortalama eritrosit hacmi (MCV): 82 fL, ortalama korpusküler hemoglobin konsantrasyonu: 38 g/dL, trombosit: 90.000/mm³ olarak saptanıyor.

Parvavirus B19 IgM (+) olarak belirlenen bu hasta için en olası tanı aşağıdakilerden hangisidir?

- A) Orak hücre anemisi
- B) Çocukluk çağıının geçici eritroblastopenisi
- C) **Hereditör sferositoz**
- D) Pirüvat kinaz eksikliği
- E) Talasemi taşıyıcısı

Doğru cevap: C

175. Oniki aylık kız çocuk gözlerde sıçrayıcı hareketler ve yürürken dengesizlik şikâyetleriyle getiriliyor. Fizik muayenede ataksi ve opsomiyoklonus dışında bir bulguya rastlanmıyor. Karın ultrasonografisinde sağ böbrek üstü bezinde kalsifiye kitle görüntüleniyor.

Bu hasta için en olası tanı aşağıdakilerden hangisidir?

- A) **Nöroblastom**
- B) Rabdomiyosarkom
- C) Adrenal kanama
- D) Burkitt lenfoma
- E) Wilms tümörü

Doğru cevap: A

176. Dört yaşındaki çocuk 2 gündür süren ses kısıklığı ve havlar tarzda öksürük şikâyetleriyle getiriliyor. Fizik muayenede ateş ve siyanoz bulunmayan hastada; stridor, burun kanadı solunumu ve suprasternal çekilme saptanıyor.

Bu hastada;

- I. oral kortikosteroid,
- II. nebulize rasemik epinefrin,
- III. nebulize salbutamol,
- IV. antibiyotik,
- V. sıcak buhar

tedavilerinden hangileri en uygundur?

- A) **I ve II**
- B) II ve V
- C) III ve IV
- D) IV ve V
- E) I ve IV

Doğru cevap: A

177. Altı yaşındaki çocuk, iştahsızlık ve hâlsizlik şikâyetleriyle getiriliyor. Fizik muayenede solukluk gözlenen hastanın laboratuvar incelemelerinde; hemoglobinin: 9 g/dL, beyaz küre: 7.200/mm³, trombosit: 170.000/mm³, ortalama eritrosit hacmi (MCV): 66 fL, eritrositler mikrositer, eritrosit dağılım hacmi normal ve retikülosit % 1 olarak bulunuyor.

Bu hasta için en olası tanı aşağıdakilerden hangisidir?

- A) Demir eksikliği anemisi
- B) Akut kanama
- C) **Talasemi taşıyıcısı**
- D) Orak hücreli anemi
- E) Talasemi majör

Doğru cevap: C

178. Aşağıdakilerden hangisi, astımda hava yolu inflamasyonu varlığını gösterir?

- A) PEF ölçümü
- B) İn hale alerjen duyarlılığının değerlendirilmesi
- C) FEV 1 ölçümü
- D) **Ekshale nitrik oksit ölçümü**
- E) Bronş provokasyon testi

Doğru cevap: D

179. Çocuklarda görülen zehirlenmelerle ilgili aşağıdaki toksik madde-antidot eşleştirmelerinden hangisi **yanlıştır**?

Toksik madde	Antidot
A) Antikolinergikler	Atropin
B) Metanol	Fomepizol
C) Organofosfatlar	Pralidoksim
D) Asetaminofen	N-asetil sistein
E) Benzodiazepinler	Flumazenil

Doğru cevap: A

180. On aylık bebek doğduğundan beri öksürük, burun akıntısı, tekrarlayan üst solunum enfeksiyonları nedeniyle getiriliyor. Öyküsünden bir kez zatürre geçirdiği, anne ve babasının akraba olduğu, 8 yaşındaki kardeşinin de tekrarlayan sinüzit şikâyetinin olduğu ve polikistik böbrek hastalığıyla izlendiği öğreniliyor. Fizik muayenede burun akıntısı, seröz otit; akciğer muayenesinde ral ve ronküsler saptanıyor.

Bu hasta için en uygun tanı aşağıdakilerden hangisidir?

- A) **Primer siliyer diskinezi**
- B) Trakeoözofageal fistül
- C) Konjenital lobar amfizem
- D) Humoral immün yetmezlik
- E) Gastroözofageal reflü

Doğru cevap: A

181. Bruton hastalığıyla ilgili aşağıdakilerden hangisi **yanlıştır**?

- A) Dolaşımda B hücreleri bulunmaz.
- B) X'e bağlı geçiş gösterir.
- C) Şiddetli hipogamaglobulinemi vardır.
- D) Oral polio aşısı sonrasında paralizisi riski vardır.
- E) **Tonsiller ve lenf nodları hipertrofikdir.**

Doğru cevap: E

182. Ellerde ödem, gözlerde kızarıklık, servikal lenfadenopati, çilek dili görünümü ve 6 gündür yüksek ateşi olan 3 yaşındaki hastada en olası tanı aşağıdakilerden hangisidir?

- A) Kızıl
- B) Kızamıkçık
- C) Kızamık
- D) **Kawasaki hastalığı**
- E) Poliarteritis nodosa

Doğru cevap: D

183. Dokuz yaşındaki erkek çocuk diyare, bulantı ve kusma nedeniyle getiriliyor. Gelişme geriliği gözlenen hastanın doğumdan bu yana sol bacağına sağa göre belirgin kalın olduğu öğreniliyor. Laboratuvar bulgularında hipoalbuminemi, lenfositopeni, immünoglobulin düzeylerinde düşüklük ve dışkıda yağ saptanıyor.

Bu hasta için en olası tanı aşağıdakilerden hangisidir?

- A) **İntestinal lenfanjektazi**
- B) Kistik fibrozis
- C) Çölyak hastalığı
- D) Glukoz-galaktoz malabsorpsiyonu
- E) Konjenital kısa bağırsak sendromu

Doğru cevap: A

184. Aşağıdakilerin hangisinde mevalonat kinaz emzim aktivitesi yeterli değildir?

- A) Muckle-Wells sendromu
- B) Kronik infantil nörolojik, kutanöz ve artiküler sendrom
- C) **Hiperimmünoglobulin D ilişkili periyodik ateş sendromu**
- D) Ailesel Akdeniz ateşi
- E) Tümör nekroz faktörü reseptörü ilişkili periyodik sendrom

Doğru cevap: C

185. Frajil X sendromuyla ilgili aşağıdaki ifadelerden hangisi yanlıştır?

- A) Dikkat eksikliği, hiperaktivite bozukluğu bulguları taşıyabilir
- B) **Premutasyon taşıyıcılarında herhangi bir klinik bulgu izlenmez**
- C) Üçlü nükleotid tekrar artışıyla karakterize bir hastalıktır
- D) Tekrarlayan akut otit atakları görülebilir
- E) Karakteristik bulguları arasında uzun yüz, iri kulaklar ve yüksek damak bulunur

Doğru cevap: B

186. İki aylık bebek doğumdan hemen sonra başlayan sulu diyare nedeniyle getiriliyor. Öyküsünden daha önce 2 kez hastanede serum takılıp, beslenmesi kesilince diyaresinin düzeldiği ancak beslenmeye başlayınca diyaresinin tekrarladığı öğreniliyor. Dışkıda redüktan madde pozitif bulunan bebekte kan şekeri normal olmasına rağmen glukozüri saptanıyor.

İnce bağırsak biyopsisinin ışık mikroskopisi bulguları normal olan bu bebekte en olası tanı aşağıdakilerden hangisidir?

- A) Safra asidi emilim bozukluğu
- B) Konjenital vilöz atrofi
- C) Enterokinaz eksikliği
- D) Sükroz izomaltaz eksikliği
- E) **Glukoz-galaktoz malabsorpsiyonu**

Doğru cevap: E

187. Onbir yaşındaki kız hasta birkaç aydır devam eden iştahsızlık, hâlsizlik, saç dökülmesi, ağız içinde yaralar ve zaman zaman idrar renginde koyulaşma yakınmalarıyla getiriliyor. Fizik muayenede sert damakta ağrısız ülserler saptanıyor.

Sistemik lupus eritematosus ön tanısı düşünülen bu hastada ANA pozitifliğine ek olarak kesin tanı için aşağıdaki laboratuvar incelemelerinden hangisi gereklidir?

- A) Yüksek sedimentasyon, anti-Smith antikorları
- B) İdrar bulguları (hematüri, silendirüri), RF pozitifliği
- C) Yüksek C-reaktif protein, idrar bulguları (hematüri, silendirüri)
- D) Lupus antikoagülan pozitifliği, hiperimmünoglobulinemi
- E) **Lupus antikoagülan pozitifliği, idrar bulguları (hematüri, silendirüri)**

Doğru cevap: E

188. Altı yaşındaki kız çocuğu, 5 aydır devam ettiği anaokulundaki öğretmeni ve arkadaşlarıyla konuşmama şikâyetiyle getiriliyor. Ev içinde aile bireyleriyle birlikteyken gayet rahat ve konuşkan olarak bildirilen çocuğun okul, hastane gibi ortamlarda çok çekingen davrandığı, konuşmalara katılmadığı ve sorulan sorulara cevap vermediği öğreniliyor. Fiziksel, motor ve dil gelişiminin vaktinde ve normal geliştiği bildiriliyor ve aynı apartmanda oturan iki komşu çocuğuyla yaşına uygun oyunlar oynadığı ve sohbet edebildiği ailesi tarafından söyleniyor.

Bu çocukta en olası tanı aşağıdakilerden hangisidir?

- A) Ayrılma kaygısı bozukluğu
- B) İfade edici dil bozukluğu
- C) **Seçici konuşmazlık**
- D) Travma sonrası stres bozukluğu
- E) Otistik bozukluk

Doğru cevap: C

189. Zor doğum öyküsü olan diyabetik bir annenin bebeğinin doğumdan sonra sol kolunun gövdeye bitişik olduğu ve içe dönük tutulduğu saptanıyor. Fizik muayenede sol elde MORO refleksi alınmıyor ancak sol elde avuç içi yakalama refleksi alınıyor. Hastanın çekilen postero-anterior akciğer grafisinde patoloji saptanmıyor.

Bu hastada en olası tanı aşağıdakilerden hangisidir?

- A) Klumpke paralizisi
- B) **Erb-Duchenne paralizisi**
- C) Klavikula kırığı
- D) Total pleksus brakialis paralizisi
- E) Humerus proksimal kırığı

Doğru cevap: B

190. **Nörokütanöz hastalıklar ve bu hastalıklarda görülebilen bulgularla ilgili aşağıdaki eşleştirmelerden hangisi yanlıştır?**

- A) von Hippel-Lindau hastalığı – Serebellar hemanjiyoblastom
- B) **Linear nevus sendromu – Aort koarktasyonu**
- C) Tuberoskleroz – Hipomelanotik makül
- D) Nörofibromatozis tip 1 – Optik gliom
- E) Sturge-Weber sendromu – İntrakraniyal kalsifikasyon

Doğru cevap: B

191. İki yaşındaki erkek hasta; yüksek ateş, bacaklarda belirgin döküntü ve aralıklı kolik tarzında karın ağrısı şikâyetleriyle getiriliyor. Fizik muayenede koyu renkli, değişik boyutlarda palpabl döküntüler, idrarda bol eritrosit ve hafif proteinüri saptanıyor.

Bu hastanın ayırıcı tanısında ilk ekarte edilmesi gereken aşağıdakilerden hangisidir?

- A) İdyopatik trombositopenik purpura
- B) Sepsis
- C) Kawasaki hastalığı
- D) Henoch-Schönlein purpurası
- E) Poliarteritis nodosa

Doğru cevap: B

192. Dört aylık erkek bebek; 2 gün önce başlayan emerken çabuk yorulma, sık nefes alma ve solukluk yakınmalarıyla getiriliyor. Fizik muayenede kalp tepe atımı: 280/dakika, ritmik, solunum sayısı: 60/dakika ve karaciğer kosta altında 3 cm palpabl olarak bulunuyor. Çekilen elektrokardiyografide dar kompleksli supraventriküler taşikardi saptanıyor.

Bu hastada taşikardiyi durdurmaya yönelik yapılması gereken ilk tedavi girişimi aşağıdakilerden hangisidir?

- A) Digoksin
- B) Antitaşikardik pacemaker
- C) Adenozin
- D) Beta blokörler
- E) Vagal uyarı

Doğru cevap: E

GENEL CERRAHİ

193. Majör cerrahi girişim sonrasında, travmaya yanıt olarak, aşağıdaki hormonlardan hangisinin kandaki düzeyi azalır?

- A) Kortikotropin
- B) Kortizol
- C) Glukagon
- D) Büyüme hormonu
- E) Tiroksin

Doğru cevap: E

194. Gastrointestinal stromal tümörlerle ilgili aşağıdaki ifadelerden hangisi yanlıştır?

- A) En sık midede saptanır
- B) Tümör boyutu arttıkça malignite potansiyeli artar
- C) **Kemoterapi en etkin tedavi şeklidir**
- D) c-kit proto-onkojeni hastaların çoğunda saptanır
- E) Gastrointestinal kanamaya neden olabilir

Doğru cevap: C

195. Aşağıdaki ilaçlardan hangisi biyolojik immüno-supresyon yoluyla etki göstermez?

- A) Alentuzumab
- B) Belatacept
- C) Takrolimus
- D) Muromonab-CD3
- E) Rituksimab

Doğru cevap: C

196. Kırk bir yaşındaki erkek hasta; solunum sıkıntısı, hâlsizlik, bulantı ve kusma şikâyetleriyle acil servise başvuruyor. Öyküsünden 6 yıldır periton diyaliz hastası olduğu ve son 5 gündür akut karın bulguları nedeniyle diyaliz tedavisini uygulayamadığı öğreniliyor. Laboratuvar incelemelerinde, potasyum: 7 mEq/L, kreatinin: 5 mg/dL ve BUN: 76 mg/dL bulunuyor. EKG'sinde T sivriligi, P düzleşmesi ve PR uzaması saptanıyor.

Bu hastanın tedavisinde aşağıdakilerin hangisinden kaçınılmalıdır?

- A) Hemodiyaliz
- B) Kalsiyum glukonat
- C) Katyon değiştirici resin
- D) İnsülin – Dekstroz infüzyonu
- E) Bikarbonat

Doğru cevap: BU SORU ÖSYM TARAFINDAN İPTAL EDİLMİŞTİR.

197. Yara iyileşmesiyle ilgili aşağıdaki ifadelerden hangisi doğrudur?

- A) Proliferasyon evresi yaralanmadan hemen sonra başlar.
- B) Hemostaz ve inflamasyon dönemi 4-6 günde maksimuma ulaşır.
- C) Asal kollajenler tip II-IV'tür.
- D) Epitelizasyon evresinde öncelikli olarak kollajen sentezi olur.
- E) Yara iyileşmesinde yer alan majör glukozaminoglikanlar dermatan ve kondroitin sülfattır.

Doğru cevap: E

198. Aşağıdakilerden hangisi, antidiüretik hormon saliverilmesini arttıran faktörlerden biri değildir?

- A) Anjiyotensin II
- B) Hipervolemi
- C) Ağrı
- D) Adrenalin
- E) Hiperglisemi

Doğru cevap: B

199. Sol memede tek, solid, 5 cm çaplı ağrısız ve mobil bir kitle saptanan 25 yaşındaki kadın hastada en uygun yaklaşım aşağıdakilerden hangisidir?

- A) İnce iğne aspirasyon biyopsisi
- B) Belirli aralıklarla mamografi
- C) Belirli aralıklarla ultrasonografi
- D) **Cerrahi eksizyonel biyopsi**
- E) Yalnızca fizik muayene

Doğru cevap: D

200. Altı aydır tedaviye rağmen areolada ekzema benzeri ülsere lezyonu olan kadın hastanın fizik muayenesinde, retroareolar bölgede 2 cm'lik kitle palpe ediliyor. Meme başından alınan biyopside, epidermisteki normal keratinositler arasında yerleşmiş, oval nükleusları ile iri nükleolusları bulunan, büyük ve soluk boyanan hücreler görülüyor.

Bu hasta için en olası tanı aşağıdakilerden hangisidir?

- A) **Paget hastalığı**
- B) Medüller karsinom
- C) Fibroadenom
- D) İnvaziv duktal karsinom
- E) Duktal karsinoma in situ

Doğru cevap: A

201. Aşağıdakilerden hangisi cerrahi alan enfeksiyonu gelişimi için risk faktörlerinden biri değildir?

- A) Ameliyat süresinin uzunluğu
- B) Ciltte veya mukozal membranlarda *Staphylococcus* taşıyıcılığı
- C) **Hiperkolesterolemi**
- D) Hipoksemi
- E) İnsizyondan dren geçişi

Doğru cevap: C

202. Aşağıdakilerden hangisi artmış anyon açığı ile seyreden metabolik asidoz nedenlerinden biridir?

- A) Diyare
- B) **Ketoasidoz**
- C) Renal tübüler asidoz
- D) Asetazolamid kullanımı
- E) Üreterosigmoidostomi

Doğru cevap: B

203. Aşağıdakilerden hangisi stres gastritinde kanama riskini artırmaz?

- A) 48 saatten uzun süreli mekanik ventilasyon desteği
- B) Metabolik asidoz
- C) **Ortalama arteriyel kan basıncının 90 mmHg'nin üzerinde tutulması**
- D) Koagülopati
- E) Hipotermi

Doğru cevap: C

204. Aşağıdaki patolojik durumlardan hangisi tersiyer hipotiroidizm nedenlerinden biridir?

- A) Tiroidektomi
- B) Subakut tiroidit
- C) Lityum tedavisi
- D) Hashimoto tiroiditi
- E) Hipotalamik yetersizlik

Doğru cevap: E

205. Aşağıdakilerden hangisi fekal inkontinans nedenlerinden biri değildir?

- A) Anorektal cerrahi girişimler
- B) Pudental sinir yaralanması
- C) Pelvis kırıkları
- D) Psödomembranöz enterokolit
- E) Doğum eylemi sırasında travma

Doğru cevap: D

206. Ani başlayan sağ üst kadrın ağrısı ve beyaz küre sayısı $20.000/mm^3$ olan bir hastada öncelikle aşağıdakilerden hangisi düşünölmelidir?

- A) Kolesterolozis
- B) Gangrenöz kolesistit
- C) Biliyer kolik
- D) Kolelitiazis
- E) Kronik kolesistit

Doğru cevap: B

207. Aşağıdakilerden hangisi peptik ülser perforasyonunda prognoza etki eden faktörler arasında yer almaz?

- A) Başvuru sırasında hipotansiyon varlığı
- B) Perforasyonun yeri
- C) Semptomların başlamasıyla hastaneye başvuru arasında geçen süre
- D) Ameliyatın süresi
- E) Hastanın yaşı

Doğru cevap: D

208. Altmış yaşındaki erkek hasta; karında şişlik, kilo kaybı, güçsüzlük ve ara sıra oluşan şuur bulanıklığı şikâyetleriyle acil servise getiriliyor. Öyküsünden 30 yıl önce hepatit B enfeksiyonu tanısı almış olduğu ancak ilaçlarını hiç kullanmadığı öğreniliyor. Manyetik rezonans görüntüleme karın içinde bol miktarda serbest sıvı tespit ediliyor; karaciğerin küçüldüğü, yüzeyinin nodüler olduğu görülüyor ve sol lobda arteriyel fazda çok iyi kanlanan, venöz fazda kontrastını kaybeden 4 cm'lik bir kitle saptanıyor.

Bu hasta için en etkili tedavi yöntemi aşağıdakilerden hangisidir?

- A) Radyofrekans ablasyon
- B) Transarteriyel kemoembolizasyon
- C) Karaciğer nakli
- D) Sol lobektomi
- E) Perkütan alkol enjeksiyonu

Doğru cevap: C

209. Aşağıdakilerden hangisi, üst gastrointestinal sisteme yönelik endoskopik incelemenin acil olarak yapılmasını gerektiren durumlardan biri değildir?

- A) Kilo kaybı
- B) Anemi
- C) Bulantı
- D) Disfaji
- E) Tekrarlayan kusmalar

Doğru cevap: C

210. Verner-Morrison sendromu olarak da bilinen aşırı diyare, ciddi hipokalemi ve hipoklorhidri ile seyreden nöroendokrin tümör aşağıdakilerden hangisidir?

- A) İnsülinoma
- B) Glukagonoma
- C) Somatostatinoma
- D) VIPoma
- E) Gastrinoma

Doğru cevap: D

211. Yaklaşık 2 yıldır karın ağrısı, göğüste yanma, ağız kokusu, kilo kaybı ve öksürük şikâyetleri olan fakat yutma güçlüğü tariflemeyen bir hasta şikâyetlerinin artması üzerine başvuruyor.

Bu hastada uzun dönemde aşağıdaki klinik durumlardan hangisinin gelişmesi beklenmez?

- A) Astım
- B) Barrett metaplazi
- C) Özofagus malignitesi
- D) Özofajit
- E) Akalazya

Doğru cevap: E

212. Mezenterik kistlerin karın muayenesinde sağdan sola veya soldan sağa yalnızca tek bir yönde hareket ettirilebilmelerine dayanan ve bu yönüyle omental kistlerden ayırt edilmelerini sağlayan fizik muayene bulgusu aşağıdakilerden hangisidir?

- A) Tillaux belirtisi
- B) Rovsing belirtisi
- C) Murphy belirtisi
- D) Durant belirtisi
- E) Courvoisier belirtisi

Doğru cevap: A

213. Endoskopik tanı almış sigmoid kolon kanseri nedeniyle ameliyat edilen hastaya segmenter rezeksiyon ve uç uca anastomoz yapılıyor. Patolojik incelemede tümörün muskularis propriayı işgal ettiği, çıkarılan 22 lenf nodundan perikolik 2 tanesinde metastaz saptanıyor.

Bu hastadaki kanserin patolojik evresi aşağıdakilerden hangisidir?

- A) T₁ N₁ M₀
- B) T₂ N₁ M₀
- C) T₂ N₂ M₀
- D) T₃ N₁ M₀
- E) T₃ N₂ M₀

Doğru cevap: B

214. Yirmi beş yaşında kadın hasta, 6 aydır devam eden dışkılama güçlüğü ve rektal kanama şikâyetleriyle başvuruyor. Perianal bölge muayenesi normal olarak değerlendirilen hastanın rektoskopisinde rektum anteriorda, anal girimden 5 cm uzaklıkta 2x1 cm'lik ülser ve kanamalı alan tespit ediliyor ve biyopsi alınıyor.

Bu hasta için en olası tanı aşağıdakilerden hangisidir?

- A) Rektosel
- B) Rektal kanser
- C) Hemoroidal hastalık
- D) Ülseratif kolit
- E) Soliter rektal ülser

Doğru cevap: E

215. Otuz dokuz yaşındaki kadın hasta bayılma ve şuur bulanması nedeniyle acil servise getiriliyor. Öyküsünden daha önce de geceleri sık sık açlık hissiyle uyandığı ve gün içinde baygınlık hissi yaşadığı, bir miktar tatlı yedikten sonra bu şikâyetlerin düzeldiği öğreniliyor.

Bu hasta için en olası tanı aşağıdakilerden hangisidir?

- A) İnsülinoma
- B) Glukagonoma
- C) Gastrinoma
- D) Somatostatinoma
- E) VIPoma

Doğru cevap: A

216. Yirmi beş yaşındaki erkek hasta bilateral alt kadranda ağrı şikâyetiyle acil servise başvuruyor. Fizik muayenede her iki alt kadranda hassasiyet ve sağ alt kadranda defans saptanıyor. Sol alt kadrana basınç uygulandığında sağ alt kadranda ağrı olduğu gözleniyor. Laboratuvar incelemesinde lökosit sayısı $18.000/mm^3$ olarak bulunuyor.

Bu hasta için en olası tanı aşağıdakilerden hangisidir?

- A) Sistit
- B) **Perfore apandisit**
- C) Testis torsiyonu
- D) Bilateral üreter taşı
- E) İnkarsere inguinal herni

Doğru cevap: B

217. Aşağıdakilerden hangisi asemptomatik safra kesesi taşı varlığında profilaktik kolesistektomi endikasyonlarından biri değildir?

- A) Safra kesesi kanseri riski yüksek olanlar
- B) Diyabetik nöropatisi olanlar
- C) **İdyopatik trombositopenik purpura**
- D) Kalp nakli olacak hastalar
- E) Porselen safra kesesi

Doğru cevap: C

218. Obturator hernilerle ilgili aşağıdakilerden hangisi yanlıştır?

- A) Bilateral olabilir
- B) Hastaların yaklaşık %90'ı intestinal obstrüksiyonla başvurur.
- C) Hannington-Kiff bulgusu görülebilir.
- D) Kadınlarda daha sık görülür
- E) **Solda daha sık görülür**

Doğru cevap: E

219. Aşağıdakilerden hangisi sistik arterin kaynaklanabileceği arterlerden biri değildir?

- A) Ana hepatik arter
- B) Sol hepatik arter
- C) **Sol gastrik arter**
- D) Superior mezenterik arter
- E) Gastroduodenal arter

Doğru cevap: C

220. Seksen yaşındaki kadın hasta şiddetli karın ağrısıyla acil servise başvuruyor. Öyküsünden atrial fibrilasyonu olduğu öğreniliyor. Hemodinamik açıdan stabil olan hastanın fizik muayenesinde karında hassasiyet, defans ve rebound saptanıyor. Laboratuvar incelemesinde lökosit sayısı $20.000/mm^3$ olarak bulunuyor.

Bu hasta için en olası tanı aşağıdakilerden hangisidir?

- A) Perfore apandisit
- B) Akut mezenter iskemi**
- C) Kolon tümör perforasyonu
- D) Akut pankreatit
- E) Aort anevrizma rüptürü

Doğru cevap: B

221. Aşağıdaki hastalıkların hangisinde splenektomi bir tedavi seçeneği olarak düşünülemez?

- A) Orak hücreli anemi
- B) Kronik lenfositik lösemi
- C) Glukoz-6-fosfat dehidrogenaz eksikliği**
- D) Herediter sferositoz
- E) İdiyopatik trombositopenik purpura

Doğru cevap: C

222. Baş ağrısı, çarpıntı ve yüzde kızarıklık nöbetleriyle başvuran bir hastanın 24 saatlik idrarında metanefrin seviyesi yüksek bulunuyor.

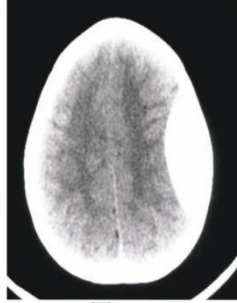
Bu hasta için en olası tanı aşağıdakilerden hangisidir?

- A) Adrenokortikal karsinom
- B) Adrenal insidentaloma
- C) Feokromositoma**
- D) Cushing sendromu
- E) Conn sendromu

Doğru cevap: C

CERRAHİ KÜÇÜK STAJ SORULARI

223. Bir kavga sırasında darp edilerek yaralanan ve acil servise getirilen 32 yaşındaki erkek hastanın fizik muayenesinde bilincinin bulanık olduğu ve konfüzyonu olduğu görülüyor.



Bilgisayarlı kafa tomografisi yukarıda verilen bu hastada, yaralanmış olma olasılığı en yüksek anatomik yapı aşağıdakilerden hangisidir?

- A) İnternal karotid arter
- B) Orta serebral arter
- C) Orta meningeal arter
- D) Vertebral arter
- E) Sinüzoidal venler

Doğru cevap: C

224. Kırk üç yaşındaki kadın hasta, araç içi trafik kazası sonucu toraks travması nedeniyle ambulansla entübe edilerek acil servise getiriliyor. Sistolik kan basıncı 50 mmHg ve hava yolu basıncı 70 mBar olan hastayıambu ile solutmakta güçlük çekiliyor.

Bu hasta için altta yatan yaralanmanın aşağıdakilerden hangisi olması beklenmez?

- A) Trakea rüptürü
- B) Perikard tamponadı
- C) Diyafragma rüptürü
- D) Masif hemotoraks
- E) Basınçlı pnömotoraks

Doğru cevap: B

225. Vasküler tromboz, irit, oral ve genital mukokutanöz ülserasyonlarla seyreden hastalık aşağıdakilerden hangisidir?

- A) Buerger hastalığı
- B) Kawasaki hastalığı
- C) Cogan sendromu
- D) Takayasu hastalığı
- E) Behçet hastalığı

Doğru cevap: E

226. Aşağıdakilerden hangisi opioidlerin yan etkilerinden biri değildir?

- A) Bulantı
- B) Kaşıntı
- C) Sedasyon
- D) Solunum depresyonu
- E) Diyare

Doğru cevap: E

227. Konjenital kalp hastalığı olmayan bir kişide aşağıdakilerden hangisi akut bacak iskemisine neden olmaz?

- A) Mitral kapak vejetasyonlu endokardit
- B) Sol ventriküler trombüs
- C) Aort kapak vejetasyonlu endokardit
- D) **Sağ atrial trombüs**
- E) Sol atrial miksoma

Doğru cevap: D

228. Osteogenezis imperfekta ile ilgili aşağıdaki ifadelerden hangisi yanlıştır?

- A) Deride incelmeye görülür
- B) İşitme kaybı olabilir
- C) Mavi sklera görülebilir
- D) **Kırık iyileşmesinde gecikme vardır**
- E) Tip I kollajen sentezi bozulmuştur.

Doğru cevap: D

KADIN HASTALIKLARI VE DOĞUM

229. Aşağıdakilerden hangisi, üreme çağıında 24 günde bir 12 gün süren ve aşırı kanamalı adet gören bir kadını tanımlar?

- A) Oligomenore
- B) Menometroraji
- C) **Menoraji**
- D) Hipermenore
- E) Metroraji

Doğru cevap: C

230. Otuz iki yaşındaki bir çocuklu hasta, 16. gebelik haftasında akut başlangıçlı pelvik ağrı şikâyetiyle başvurmuştur. Fizik muayenede uterus U-3 seviyesinde palpe edilmiştir ve alt karın bölgesinde hassasiyet vardır. Tam kan sayımında hafif lökositöz dışında patoloji saptanmamıştır. Ultrasonografide 16. haftayla uyumlu fetal kap atımları izlenen gebeliğin yanı sıra uterus anteriorunda yaklaşık 5 cm çaplı miyom nodülü gözlenmiştir. Hastanın ağrısı hastaneye yatırılarak analjezi uygulanmasıyla belirgin derecede azaltılmıştır.

Bu hastada en olası tanı aşağıdakilerden hangisidir?

- A) **Miyom dejenerasyonu**
- B) Over torsiyonu
- C) Abortus imminens
- D) Plasenta dekolmanı
- E) Apandisit

Doğru cevap: A

231. Aşağıdakilerden hangisi androjen fazlalığı bozukluklarından biri değildir?

- A) HAIR-AN sendromu
- B) Non-klasik adrenal hiperplazi
- C) Androjen salgılayan tümörler
- D) **İdyopatik hirsütizm**
- E) Polikistik over sendromu

Doğru cevap: D

232. Aşağıdaki durumların hangisinde postmenopozal bir hastada östrojen kesinlikle kullanılmamalıdır?

- A) **Son 1 yıl içinde geçirilmiş miyokart enfarktüsü**
- B) Hipertrigliseridemi
- C) Daha önce geçirilmiş kolestatik sarılık
- D) Hepatik hemanjiyom
- E) Hipotiroidizm

Doğru cevap: A

233. Cinsel olarak aktif 30 yaşındaki kadın, genital bölgesinde acıma ve yanmaya neden olan şişliklerle başvuruyor. Fizik muayenede vulvada çapları 1-2 mm olan çok sayıda eritematöz, yüzeysel yerleşimli, endüre olmayan ve ağrılı vezikülöz lezyonlar tespit ediliyor.

Bilateral bölgesel lenf nodlarında hassasiyet tespit edilen bu hasta için en olası tanı aşağıdakilerden hangisidir?

- A) Şankroid
- B) Sifiliz
- C) Donovanozis
- D) **Herpes**
- E) Lenfogranüloma venereum

Doğru cevap: D

234. Aşağıdakilerden hangisi kombine oral kontraseptif ilaç kullanımının yararlı etkilerinden biri değildir?

- A) Benign meme patolojilerinde azalma
- B) Aknede azalma
- C) Ektopik gebelik insidansında azalma
- D) **Serviks kanseri riskinde azalma**
- E) Romatoid artrit progresyonunda azalma

Doğru cevap: D

235. Kırk iki yaşındaki kadın hasta; kronik vajinal akıntı, vulvovajinal kaşıntı ve yanma nedeniyle başvuruyor. Spekulum muayenesinde vulva dokusunun ve vajinal mukozanın kolay kanadığı ve vajende eroziv lezyonlar, sineşi, üst vajende kısmi obliterasyon saptanıyor. Hasta zaman zaman ağzında da beyaz lezyonlar çıktığını söylüyor.

Bu hastada en olası tanı aşağıdakilerden hangisidir?

- A) Psöriazis
- B) Plazma hücreli vulvovajinit
- C) İnflamatuvar vajinit
- D) **Liken planus**
- E) Liken sklerozus

Doğru cevap: D

236. Yirmi iki yaşındaki kadın hastada, sağ adneksiyal bölgede hissedilen dolgunluk hissi ve ağrı nedeniyle yapılan ultrasonografik incelemede hemorajiyile uyumlu geniş alanlar, nekroz ve kistik dejenerasyonlar içeren ovarian kitle saptanmıştır.

Serum α -fetoprotein düzeyi yüksek, koryonik gonadotropin ve karsinoembriyonik antijen düzeyleri normal sınırlarda ölçülen bu hasta için en olası tanı aşağıdakilerden hangisidir?

- A) **Endodermal sinüs tümörü**
- B) Steroid hücreli tümör
- C) Metastatik kolon tümörü
- D) Matür kistik teratom
- E) Sertoli-Leydig hücreli over tümörü

Doğru cevap: A

237. Çenesi saat 10-11 durumunda yüz gelişi olan resimdeki fetüsün pozisyonu aşağıdakilerden hangisiyle tanımlanır?



- A) Sağ mento anterior
- B) Sağ mento posterior
- C) Mento anterior
- D) Sol mento anterior
- E) Sol mento posterior

Doğru cevap: A

238. Aşağıdakilerden hangisinin varlığında hafif preeklampsi olgusunun evde takibi uygun değildir?

- A) İdrar proteininin ≥ 3 g/24 saat olması
- B) Sistolik kan basıncının ≤ 160 mmHg olması
- C) Diyastolik kan basıncının ≤ 100 mmHg olması
- D) Fetal değerlendirme testlerinin normal ve fetal büyümenin uyumlu olması
- E) Maternal şiddetli preeklampsi semptomlarının olmaması

Doğru cevap: **BU SORU ÖSYM TARAFINDAN İPTAL EDİLMİŞTİR.**

239. Sakrokoksigeal teratom ile ilgili aşağıdaki ifadelerden hangisi yanlıştır?

- A) Yenidoğan kız bebeklerde daha sık gözlenir.
- B) Yenidoğanda en sık gözlenen neoplazmdir.
- C) **Polisitemi ve buna bağlı kalp yetmezliği gelişir.**
- D) Postnatal dönemdeki ölüm nedenlerinden biri malign invazyondur.
- E) Antenatal dönemde 7 cm'nin altındaki kitleler ultrasonografik olarak takip edilebilir.

Doğru cevap: C

240. Gebelikte fetal renal pelvis dilatasyonu ile ilgili aşağıdaki ifadelerden hangisi yanlıştır?

- A) İkinci trimesterde izlenen hafif düzeyde renal pelvis dilatasyonu, Down sendomu riskini minimal artırır.
- B) **Renal pelvis değerlendirilmesi, longitudinal planda ön – arka çapın ölçülmesiyle yapılır.**
- C) Renal pelvis dilatasyonu, hastaların bazılarında geçici veya fizyolojiktir.
- D) Hastaların yaklaşık üçte birinde yenidoğan döneminde üriner sistem anomalisi doğrulanır.
- E) Renal pelvis dilatasyonu saptanan hastalarda sık gözlenen patolojik durumlardan biri üreteropelvik bileşke obstrüksiyonudur.

Doğru cevap: B

NİSAN 2015 TEMEL BİLİMLER TUS SORULARI

DAHİLİYE

121. Altmış beş yaşındaki kadın hasta, 6 aydır yoğun eforla göğüste baskı hissi şikâyetiyle başvuruyor. Hasta, son 3 gündür ev içinde kendi ihtiyaçlarını karşılarken bile göğsünde baskı olduğunu, eşinin almakta olduğu dilalti kalp ilacını alınca rahatladığını ifade ediyor. Öyküsünden 10 yıldır diyabeti ve hipertansiyonu olduğu öğreniliyor. Fizik muayenede vital bulgular ve sistem muayene bulguları normal bulunuyor. Elektrokardiyografide prekordiyal derivasyonlarda T dalga negatifliği saptanıyor.

Bu hasta için aşağıdaki ilaçlardan hangisinin kullanılması uygun değildir?

- A) Alteplaz
- B) Tirofiban
- C) Enoksaparin
- D) Klopidoğrel
- E) Asetilsalisilik asit

Doğru Cevap: A

122. Genel kontrol için başvuran 32 yaşındaki erkek hastanın fizik muayenesinde, kalp seslerinde S4 ve sternumun sol tarafında 2/6 kreşendo-dekreşendo sistolik üfürüm duyuluyor. Üfürüm karotislere yayılım göstermiyor ancak valsava manevrasıyla üfürümün şiddetinde artış gözleniyor. Ayrıca çömelmeyle veya yatar pozisyonda ayakları kaldırmakla üfürümün şiddetinin azaldığı görülüyor.

Periferik nabızlarda hızlı çıkış gözlenen bu hasta için en olası tanı aşağıdakilerden hangisidir?

- A) Ventriküler septal defekt
- B) Hipertrofik kardiyomiopati
- C) Atrial septal defekt
- D) Aort darlığı
- E) Mitral kapak prolapsusu

Doğru Cevap: B

123. Aşağıdakilerden hangisi, kalp yetmezliğinin tedavisinde kullanılan renin-anjiyotensin-aldosteron sistem antagonisti ilaçların etki mekanizmalarından biri değildir?

- A) Sağ atriyum basıncının azaltılması
- B) Kardiyak indeksin azatılması
- C) Sistemik vasküler rezistansın azaltılması
- D) Pulmoner kapiller kama basıncının azaltılması
- E) Nörohormonal aktivasyonun azaltılması

Doğru Cevap: B

124. Elli yaşındaki erkek hastada, bir saat önce başlayan sıkıştırmacı göğüs ağrısı nedeniyle ambulansla getirilirken acil servise ulaşmadan 2 dakika önce kardiyak arrest geliyor ve göğüs kompresyonu yapılmaya başlanıyor. Acil serviste hemen değerlendirilen hastanın karotis nabızı alınmıyor ve solunum aktivitesi bulunmuyor.

Bu hastada monitörde aşağıdaki kardiyak ritimlerden hangisinin görülmesi beklenmez?

- A) Asistoli
- B) Ventriküler taşikardi
- C) Nabızsız elektriksel aktivite
- D) Atrial fibrilasyon
- E) Ventriküler fibrilasyon

Doğru Cevap: D

125. Elli yaşındaki kadın hasta nefes darlığı ve sağ yan ağrısı şikâyetleriyle acil servise başvuruyor. Hasta yakınmalarının bir gün önce başladığını, yakınmaları geçer diye beklediğini ancak öksürürken az miktarda kan tükürünce hastaneye geldiğini belirtiyor. Fizik muayenede takipne, taşikardi ve bacaklarda variköz venöz genişlemeler saptanıyor.

Bu hasta için duyarlılığı en yüksek inceleme aşağıdakilerden hangisidir?

- A) Bilgisayarlı tomografi anjiyografi
- B) Elektrokardiyografi
- C) Troponin I
- D) CPK-MB
- E) Solunum fonksiyon testleri

Doğru Cevap: A

126. Yirmi dokuz yaşındaki kadın hasta yaklaşık 3 aydır nefes darlığı, burunda, yanaklarda ve ciltte morumsu renk değişikliği, her iki gözde kızarıklık ve eklem ağrısı şikâyetleriyle başvuruyor. Fizik muayenede başka patoloji tespit edilmeyen hastanın laboratuvar testleri serum kalsiyum düzeyinin 11,5 mg/dL olması dışında normal bulunuyor.

Bu hastada tanıya ulaşmak için bundan sonraki aşamada öncelikle istenmesi gereken test aşağıdakilerden hangisidir?

- A) Serum ANA ve Anti-DNA
- B) Akciğer radyografisi
- C) Sakroiliak eklem radyografisi
- D) HLA-B51 testi
- E) Serum paratiroid hormon ve D vitamini düzeyi

Doğru Cevap: B

127. Yirmi beş yaşındaki erkek hasta önceki akşam başlayan ve sabaha karşı iyice artan nefes darlığı nedeniyle başvuruyor. Fizik muayenede sol hemitoraksta vibrasyon torasikte azalma ve hipersonorite saptanıyor, solunum sesleri işitilmiyor.

Bu hasta için en olası tanı aşağıdakilerden hangisidir?

- A) Solda pnömoni
- B) Solda atelektazi
- C) Solda bronşiektazi
- D) Solda pnömotoraks
- E) Solda plevral efüzyon

Doğru Cevap: D

128. Antihipertansif tedaviye karşın kan basıncı kontrolü sağlanamayan 65 yaşındaki obez kadın hasta, çarpıntı şikâyetiyle başvuruyor. Ayaktan kan basıncı monitörizasyonunda noktürnal sinus duraklamaları ve noktürnal kan basıncı yüksekliği saptanıyor.

Bu hasta için en olası tanı aşağıdakilerden hangisidir?

- A) Maskeli hipertansiyon
- B) Feokromositoma
- C) Obstrüktif uyku apne sendromu
- D) Renal arter stenozu
- E) Cushing sendromu

Doğru Cevap: C

129. Aşağıdaki ilaçlardan hangisi jinekomastiye yol açar?

- A) Metoklopramid
- B) **Amiodaron**
- C) Nebivolol
- D) Teriparatid
- E) İmatinib

Doğru Cevap: BU SORU ÖSYM TARAFINDAN İPTAL EDİLMİŞTİR.

130. Elli beş yaşındaki erkek hasta son 3 ayda vücudunun değişik yerlerinde, özellikle sırtında, bacaklarında ve ağız kenarında oluşan eritemli lezyonlar nedeniyle başvuruyor. Öyküsünden 2 aydır diyaresi olduğu ve 8 kg zayıfladığı öğreniliyor. Laboratuvar incelemelerinde hemoglobin 10,7 g/dL ve açlık kan şekeri: 137 mg/dL olarak ölçülüyor

Bu hastada tanı için aşağıdakilerden hangisi öncelikle yapılmalıdır?

- A) **Serum glukagon düzeyi**
- B) Üst endoskopi
- C) Bilgisayarlı karın tomografisi
- D) Endoskopik retrograd kolaniyopankreatografi
- E) Serum gastrin düzeyi

Doğru Cevap: A

131. Otuz dokuz yaşındaki kadın hasta, Hashimoto tiroiditi nedeniyle her gün 100 µg levotiroksin kullanıyor. 6 ay önceki TSH değeri 2,3 µU/mL olan hastanın kontrolünde TSH: 0,001 µU/mL, serbest T₄: 1,4 ng/dL (0,8-1,8), serbest T₃: 220 pg/dL (200-380), tiroglobulin: <1 ng/mL, C-reaktif protein: 0,5 mg/dL olarak saptanıyor.

Bu hasta için en olası tanı aşağıdakilerden hangisidir?

- A) Graves hastalığı
- B) **İyatrojenik tirotoksikoz**
- C) Jod-Basedow etkisi
- D) Hashitoksikoz
- E) Subakut tiroidit

Doğru Cevap: B

132. Metastatik meme kanseri nedeniyle izlenen 60 yaşındaki kadın hastada son birkaç haftada yaygın ödem yakınması geliyor. Laboratuvar incelemelerinde hipoalbüminemi saptanıyor ve 8 g/gün proteinüri tespit ediliyor.

Bu hasta için en olası tanı aşağıdakilerden hangisidir?

- A) Fokal segmental glomerüloskleroz
- B) Membranoproliferatif glomerülonefrit
- C) Minimal değişiklik hastalığı
- D) Amiloidoz
- E) **Membranöz glomerülonefrit**

Doğru Cevap: E

133. Aşağıdakilerden hangisi diyabetik nefropati tanısı için tipik klinik bulgulardan biri değildir?

- A) Tip 1 diyabet tanısının >10 yıl olması
- B) Retinopati varlığı
- C) Mikroalbüminürinin olması
- D) Makroskopik hematüri olmaması
- E) **Böbrek boyutlarının <9 cm olması**

Doğru Cevap: E

134. Aşağıdakilerden hangisi kronik hemodiyaliz hastasında anemi ayırıcı tanısında rutin olarak bakılması gereken incelemelerden biri değildir?

- A) C-reaktif protein düzeyi
- B) B₁₂ vitamini düzeyi
- C) Parathormon düzeyi
- D) Ferritin düzeyi
- E) Eritropoietin düzeyi

Doğru Cevap: E

135. Elli yaşındaki kadın hasta giderek artan unutkanlık, uzun süredir devam eden gastrik yakınmalar ve ekstremitelerinde uyuşma şikâyetleriyle başvuruyor.

Bu hastada öncelikle aşağıdakilerden hangisi düşünülmelidir?

- A) B12 vitamini eksikliği
- B) Normal basınçlı hidrocefali
- C) Tabes dorsalis
- D) Alzheimer hastalığı
- E) Creutzfeldt – Jacob hastalığı.

Doğru cevap: A

136. Yetmiş bir yaşındaki erkek hasta, 3 aydır ortaya çıkan bel ağrısı şikâyetiyle başvuruyor. Hareket etmekle ağrısı artan hastanın laboratuvar incelemelerinde eritrosit sedimentasyon hızı: 103 mm/saat, hemoglobin: 10,2 g/dL, total protein: 11,3 g/dL ve albümin: 2,7 g/dL olarak bulunuyor.

Bu hastada ilk aşamada istenmesi gereken inceleme aşağıdakilerden hangisi olmalıdır?

- A) Kemik iliği biyopsisi
- B) Uzun kemiklerin direkt grafileri
- C) Kemik sintigrafisi
- D) Serum ve idrar immünelektroforezi
- E) Protein elektroforezi

Doğru Cevap: E

137. Rutin olarak istenen kan sayımında sadece trombositopeni saptanan ancak kanama tarif etmeyen bir hastada bundan sonraki aşamada istenmesi gereken test aşağıdakilerden hangisidir?

- A) Protrombin zamanı
- B) Periferik yayma
- C) Kanama zamanı
- D) Antifosfolipid antikorların düzeyi
- E) von Willebrand faktör düzeyi

Doğru Cevap: B

138. Elli dört yaşındaki erkek hasta hâlsizlik, yorgunluk, boyunda şişlik ve kilo kaybı yakınmalarıyla başvuruyor. Fizik muayenede sağ ile sol submandibular ve preauriküler lenfadenopati saptanıyor. Son 8 ayda 16 kg zayıflayan hastanın torako-abdominal bilgisayarlı tomografisinde karında paraaortik lenfadenopati tespit ediliyor.

Boyun lenf nodu eksizyonel biyopsisinde non-Hodgkin lenfoma tanısı konulan hastanın evresi aşağıdakilerden hangisidir?

- A) Evre 1B
- B) Evre 2B
- C) Evre 3B
- D) Evre 3A
- E) Evre 2A

Doğru Cevap: C

139. Yetmiş beş yaşındaki erkek hasta, sol yanağında ani başlayan ağrılı kızarıklık ve şişme yakınmalarıyla başvuruyor. Öyküsünden diyabetik olduğu öğrenilen hastanın fizik muayenesinde yanaktan burun köküne yayılan, yüzeysel, keskin sınırlı, eritematöz zeminde parlak ve dokunmayla ağrılı lezyon gözleniyor. Hastanın sol mandibular bölgesinde mobil, elastik kıvamda ve ağrılı bir adet lenfadenopati tespit ediliyor.

Bu tablodan sorumlu en olası etken aşağıdakilerden hangisidir?

- A) ***Streptococcus pyogenes***
- B) *Streptococcus agalactiae*
- C) *Staphylococcus aureus*
- D) *Staphylococcus epidermidis*
- E) *Haemophilus influenzae*

Doğru Cevap: A

140. AIDS hastalığının tedavi sonrası takibinde kullanılan en duyarlı testler aşağıdakilerin hangisinde birlikte verilmiştir?

- A) Açlık kan şekeri – Kanda HIV-RNA miktarı
- B) **CD4⁺ T-hücre sayımı – Kanda HIV-RNA miktarı**
- C) Kan lökosit sayımı – Eritrosit sedimentasyon hızı
- D) Açlık kan şekeri – Kan lökosit sayımı
- E) Kan lökosit sayımı – CD4⁺ T-hücre sayımı

Doğru Cevap: B

141. Aşağıdakilerden hangisinde kemoprofilaksi uygulanmaz?

- A) Akciğer tüberkülozu
- B) Boğmaca
- C) Akut romatizmal ateş
- D) **Kırım Kongo kanamalı ateşi**
- E) Sıtma

Doğru Cevap: D

142. Kırk yaşındaki erkek hasta son 6 aydır giderek artan şiddette ve genellikle postprandial dönemde gelişen kusma şikâyetiyle başvuruyor. Hasta, kusmuğunun pis kokulu olduğunu ve son 1-2 gün sürecinde yediklerini içerdiğini söylüyor.

Bu hasta için en olası tanı aşağıdakilerden hangisidir?

- A) **Plorik obstrüksiyon**
- B) Pankreatit
- C) Fonksiyonel kusma
- D) İlaçlara bağlı kusma
- E) İntrakraniyal basınç artışı

Doğru Cevap: A

143. Acil servise melena ile başvuran bir hastanın endoskopik muayenesinde duodenal ülser saptanıyor.

Bu hastada aşağıdakilerden hangisinin görülmesi durumunda endoskopik tedavi endikasyonu kesinlikle yoktur?

- A) Ülser üzerinde pıhtı
- B) Ülser ortasında görünen damar
- C) Aktif arteriyel kanama
- D) Sızıntı şeklinde venöz kanama
- E) **Tabanı temiz ülser**

Doğru Cevap: E

144. Üç yıldır karaciğer sirozu nedeniyle takip edilen 50 yaşındaki erkek hasta, asit tedavisi amacıyla yatırılıyor. Laboratuvar incelemelerinde; hemoglobin 11,4 g/dL, lökosit: 4.000/mm³, trombosit: 97.000/mm³, sodyum: 133 mEq/L, potasyum: 3,8 mEq/L ve serum kreatinin 0,9 mg/dL olarak saptanıyor.

Bu hastanın tedavi yaklaşımında aşağıdakilerden hangisi uygun değildir?

- A) Boşaltıcı parasentez yapılması
- B) Su alımının kısıtlanması**
- C) Sodyum alımının kısıtlanması
- D) Furosemid başlanması
- E) Spironolakton başlanması

Doğru cevap: BU SORU ÖSYM TARAFINDAN İPTAL EDİLMİŞTİR.

145. Bilirubin konjugasyonundaki genetik bozukluğa bağlı aşağıdaki sendromlardan hangisinin prognozu en kötüdür?

- A) Rotor sendromu
- B) Gilbert sendromu
- C) Crigler-Najjar sendromu tip I**
- D) Crigler-Najjar sendromu tip II
- E) Dubin-Johnson sendromu

Doğru Cevap: C

146. Aşağıdakilerden hangisi, hepatoselüler kanser gelişiminde rol oynayan risk faktörlerinden biri değildir?

- A) Aflatoksin B
- B) Obezite
- C) Hepatit B
- D) Alkolik siroz
- E) Kavernöz hemanjiyom**

Doğru Cevap: E

147. Kırk iki yaşındaki erkek hasta sağ ayak 1. Metatarsofalangeal ekleminde bir gündür devam eden ağrı, şişlik ve kızarıklık yakınmalarıyla başvuruyor.

Bu hastanın tedavisinde aşağıdakilerden hangisinin yeri yoktur?

- A) Diüretikler**
- B) Kolşisin
- C) Adrenokortikotropik hormon
- D) Kortikosteroidler
- E) Nonsteroidal antiinflamatuar ilaçlar

Doğru Cevap: A

148. Kırk beş yaşındaki erkek hasta nefes darlığı ve hâlsizlik nedeniyle acil servise başvuruyor. Öyküsünden 3 aydır kronik sinüzit teşhisiyle antibiyotik tedavisi aldığı öğreniliyor. Akciğer grafisinde, bilateral alt orta zonlarda diffüz retikülonodüler dansite artışı ve kan gazlarında alveoler hipoksi örneği saptanıyor. Laboratuvar incelemelerinde; kreatinin: 1,98 mg/dL ve üre: 64 mg/dL olarak ölçülüyor. Karaciğer fonksiyon testleri normal bulunuyor ve tam idrar incelemesinde (+) proteinüri ve sedimentte dismorfik eritrositler görülüyor.

Hemogramında demir eksikliği anemisi ve retikülositoz saptanan bu hastanın tedavisinde en uygun yaklaşım aşağıdakilerden hangisidir?

- A) ANCA tayini – Glukokortikoid + Metotreksat tedavisi
- B) Bronkoskopi – Pulse glukokortikoid + Siklofosamid tedavisi**
- C) Yüksek rezolüsyonlu akciğer tomografisi – Geniş spektrumlu antibiyotik tedavisi
- D) Anti-dsDNA tayini – Siklofosamid tedavisi
- E) İdrar ve balgamda aside dirençli bakteri aranması – İzoniazid profilaksisi

Doğru Cevap: BU SORU ÖSYM TARAFINDAN İPTAL EDİLMİŞTİR.

149. Elli beş yaşındaki kadın hasta, bilateral parotis şişliği nedeniyle başvuruyor. Öyküsünden 2 yıldır ağız ve göz kuruluğu, son 6 ayda ortaya çıkan, özellikle el küçük eklemlerinde ağrı ve hâlsizlik şikâyetlerinin olduğu öğreniliyor.

Bu hasta için ilk düşünülmesi gereken tanı aşağıdakilerden hangisidir?

- A) Romatoid artrit
- B) Sjögren sendromu**
- C) Sistemik lupus eritematozus
- D) Ailesel Akdeniz ateşi
- E) Ankilozan spondilit

Doğru Cevap: B

DAHİLİ KÜÇÜK STAJLAR

150. Altı yaşındaki erkek çocukta 1 aydır saçlı deride verteks ve temporal bölgede 2 ve 3 cm çaplı 2 adet yuvarlak, zemininde belirgin skuam bulunan alopesik yamalar gözleniyor. Çocuğun fizik muayenesinde yer yer kırık saçlar izleniyor. Anne, bu lezyonların küçük başlayıp çevreye doğru büyüdüğünü ifade ediyor.

Bu hasta için en olası tanı aşağıdakilerden hangisidir?

- A) Alopesi areata
- B) Psöriazis
- C) Liken planopilaris
- D) Konjenital sifiliz
- E) Tinea capitis**

Doğru cevap: E

151. Otuz beş yaşındaki erkek hasta, 15 gündür en az 2 gün kalıp pigmentasyon bırakarak iyileşen ancak yineleyen kaşıntılı, eritemli ve ödemli plaklar tanımıyor.

Bu hasta için en olası tanı aşağıdakilerden hangisidir?

- A) İdiyopatik ürtiker
- B) Ürtikerya pigmentosa
- C) Eritema multiforme
- D) Ürtikeryal vaskülit**
- E) Eritema nodosum

Doğru cevap: D

152. Aşağıdakilerden hangisi deliryum ayırıcı tanısında yapılması gereken incelemeler arasında yer almaz?

- A) B₆ Vitamini
- B) Serum sodyum
- C) BUN, serum kreatinin
- D) ALT, AST
- E) T₃, T₄, TSH

Doğru cevap: A

153. Miyastenia graviste en sık görülen başlangıç bulgusu aşağıdakilerden hangisidir?

- A) Ekstremitelerde güçsüzlük
- B) Pitozis**
- C) Solunum güçlüğü
- D) Yorgunluk
- E) Yutma güçlüğü

Doğru cevap: B

154. Aşağıdaki radyolojik incelemelerden hangisi, dejeneratif disk hastalığını en iyi gösterir?

- A) Spinal dijital "subtraction" anjiyografi
B) Spinal manyetik rezonans görüntüleme
C) Spinal bilgisayarlı tomografi
D) Spinal ultrasonografi
E) İki yönlü lumbosakral radyografi

Doğru cevap: B

155. Yüzünde yara yakınmasıyla getirilen 4 yaşındaki Suriye göçmeni bir çocuğun sağ yanağında yaklaşık 3cm çapında, kenarları hiperemik, üzeri kabuklu ülseratif lezyon tespit ediliyor. Yara kabuğu kaldırıldığında çivi benzeri çıkıntılar görülen lezyonlardan alınan örnek NNN besiyerine ekiliyor ve üreme saptanıyor.

Bu hasta için en olası tanı aşağıdakilerden hangisidir?

- A) Chagas Hastalığı
B) Tinea corporis
C) Scabies
D) **Kutanöz leishmaniazis**
E) Kutanöz larva migrans

Doğru cevap: D

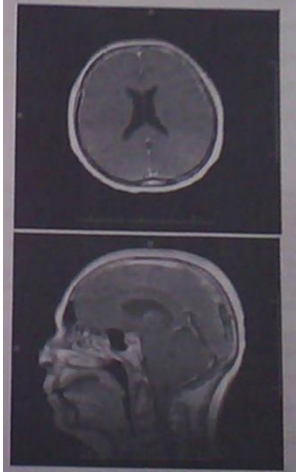
156. Bipolar bozukluk tanısı alan koruyucu tedavi olarak günde 900 mg lityum karbonat kullanan 33 yaşındaki kadın hasta 6 ayda bir düzenli kontrole geliyor.

Psikiyatrik durumu belirtisiz seyreden bu hastanın kontrol muayenesinde aşağıdaki incelemelerden hangisini yapmaya gerek yoktur?

- A) Tam kan sayımı
B) **Karaciğer fonksiyon testleri**
C) Gebelik testi
D) Böbrek fonksiyon testleri
E) Tiroid fonksiyon testleri

Doğru cevap: B

157. Lomber ponksiyondan sonraki saatlerde baş ağrısı yakınması olan hastanın MR incelemesine post kontrast aksiyal ve sagittal T1 ağırlıklı görüntüleri aşağıda verilmiştir.



Baş ağrısı ayakta şiddetlenen, yatar pozisyonda hafifleyen bu hasta için aşağıdakilerden hangisi kesinlikle söylenemez?

- A) Dura kontrast ile parlamaktadır.
B) Pons anterioru düzleşmiştir.
C) **Hidrocefali gelişmiştir.**
D) Prepontin sistem daralmıştır.
E) Klinik ve radyolojik bulgular intrakraniyal hipotansiyon ile uyumludur.

Doğru cevap: C

158. Yirmi dört yaşındaki erkek hasta annesiyle birlikte kliniğe başvuruyor. Öyküsünden çocukluk döneminden beri çevresindeki eşyalara belirli sayıda dokunma ve sürekli içinden dua etme gibi davranışlarının olduğu öğreniliyor. Hasta, bu davranışlarının kendisini yakın zamana kadar rahatsız etmeden sürdürdüğünü belirtiyor. Üniversiteden mezun olduktan sonra, başka bir şehre taşınmasının ve işe başlamasının adından, sık sık kapısını kilitleyip kilitlemediğini kontrol etme, elektrik düğmeleriyle muslukların kapalı olup olmadığından emin olamama ve tam anlamıyla temizlenemediği hissiyle saatlerce banyo ve tuvaletten çıkamama yakınmalarının günlük hayatını aksatmaya başladığını ifade ediyor.

Kişisel bakımı tamamen bozuk bu hasta için öncelikli tedavi yaklaşımı aşağıdakilerden hangisi olmalıdır?

- A) Yüksek doz antipsikotik
- B) Yüksek doz serotonin geri alım inhibitörü**
- C) Lityum
- D) Elektrokonvülsif terapi
- E) Metil fenidat

Doğru cevap: B

159. Konuşması uzun duraklamalarla bölünmüş, zorlanarak söylenen tek tek kelimeler ve hecelerden ibaret bir hastada, Broca afazisi tanısı koyabilmek için aşağıdakilerden hangisinin bozuk olması gerekir?

- A) Jest ve mimikleri kullanma
- B) Fonasyon
- C) Basit motor emirleri yerine getirme
- D) Söyleneni tekrarlama**
- E) Düşünce içeriği

Doğru cevap: D

160. Altmış yaşındaki kadın hasta, 2 aydan beri boyun, omuz ve pelvik bölgede şiddetli ağrı ve 2 saat süren sabah tutukluğu şikâyetleriyle başvuruyor. Laboratuvar incelemesinde eritrosit sedimentasyon hızı 48 mm/saat olarak bulunuyor. Romatoid faktör, ANA ve anti-CCP değerleri negatif olan hastaya 10 mg/gün prednizolon tedavisi başlanıyor.

Bu tedaviye kısa sürede yanıt alınan hasta için en olası tanı aşağıdakilerden hangisidir?

- A) Polimiyalji romatika**
- B) Skolyoz
- C) Osteoartrit
- D) Osteoporoz
- E) Impingement sendromu

Doğru cevap: A

161. Aşağıdaki aşılarından hangisinin tüm erişkinlere belirli aralıklarla uygulanması gerekir?

- A) Hepatit B
- B) Hepatit A
- C) Tetanos**
- D) Meningokok
- E) Pnömonokok

Doğru cevap: C

162. I. Acil durumlar

II. Konsültasyon sonunda fikir birliği sağlanamayan durumlar

III. Hekimin resmi ve insani görevini yerine getirdiği durumlar

Yukarıdakilerin hangilerinde hekim hastaya müdahale etmeyi reddedemez?

- A) Yalnız I
- B) Yalnız II
- C) I ve II
- D) I ve III
- E) II ve III

Doğru cevap: D

PEDİATRİ

163. Aşağıdakilerden hangisi, B₁ vitamini eksikliğinin bulgularından biridir?

- A) Splinter hemoraji
- B) Bitot lekeleri
- C) Hipokrom-mikrositer anemi
- D) Raşitik rozari
- E) **Periferik nöropati**

Doğru cevap: E

164. Bir yaşındaki kız hasta büyüme geriliği nedeniyle getiriliyor. Öyküsünden daha önce geçirdiği enfeksiyonlar sırasında özellikle alt ekstremitelerde hareket azlığı, parestezi ataklarının olduğu ve dokunmayla ağladığı öğreniliyor. Fizik muayenede karaciğer ve dalak büyüklüğü ile el bileklerinde genişleme saptanıyor. Labaratuvar incelemesinde transaminaz yüksekliği, protrombin zamanı uzaması, hipofosfotemi ve hiperfosfatüri saptanıyor.

Bu hasta için en olası tanı aşağıdakilerden hangisidir?

- A) Galaktozemi
- B) Fenilketonüri
- C) Lizinürik protein intoleransı
- D) Hartnup hastalığı
- E) **Tirozinemi tip 1**

Doğru cevap: E

165. Şoktaki bir hastada doku perfüzyonunun bozulmasına bağlı olarak aşağıdakilerden hangisi artar?

- A) Amilaz
- B) Bikarbonat
- C) 3-hidroksibütirik asit
- D) **Laktat**
- E) Amonyak

Doğru cevap: D

166. Aşağıdakilerden hangisi aselüler boğmaca aşılarında kullanılan *Bordetella pertussis* antijenlerinden biri değildir?

- A) Pertaktin
- B) Filamentöz hemaglütinin
- C) Fimbriya tip 2
- D) Fimbriya tip 3
- E) **Nöraminidaz**

Doğru cevap: E

167. Aşağıdaki etkenlerden hangisi, prematüre anemisinin nedenlerinden biri değildir?

- A) Testler için tekrarlanan kan alımı
- B) Hızlı büyüme
- C) Neonatal hiperbilirübineminin sık olması
- D) Eritrosit ömrünün kısa olması
- E) Neonatal dönemde PaO₂'nin, fetal dönemden yüksek olması

Doğru cevap: C

168. Aşağıdakilerden hangisi kernikerusun uzun dönemde ortaya çıkan bulgularından biri değildir?

- A) Nöbet
- B) Dışa bakış kısıtlılığı
- C) Sensörinöral işitme kaybı
- D) Disartrik konuşma
- E) Koreoatetoz

Doğru cevap: B

169. Aşağıdaki bulgulardan hangisi, subdural hematoma ve retinal hemoraji ile birlikte olduğunda çocuk istismarına bağlı kafa travmasını kuvvetle düşündürmelidir?

- A) Hidrosefali
- B) İntrakraniyal kalsifikasyon
- C) Subgaleal hematoma
- D) Difüz aksonal hasar
- E) Serebral herniasyon

Doğru cevap: D

170. Puberte başlangıcında, fizik muayenede ilk gözlenen bulgular aşağıdakilerden hangisidir?

- A) Kız ve erkeklerde pubik kıllanma
- B) Kızlarda meme tomurcuğu, erkeklerde pubik kıllanma
- C) Kızlarda aksiler kıllanma, erkeklerde pubik kıllanma
- D) Kızlarda meme tomurcuğu, erkeklerde testis hacimlerinin artması
- E) Kızlarda pubik kıllanma, erkeklerde testis hacimlerinin artması

Doğru cevap: D

171. Gelişim basamakları açısından değerlendirilen 12 aylık bir bebeğin aşağıdakilerden hangisini yapması beklenmez?

- A) Saklanılan oyuncakçı aramak
- B) Tutunarak ayakta durmak
- C) Vücut kısımlarını göstermek
- D) Başparmağı ile işaret parmağını birlikte kullanmak
- E) İsmine dönmek

Doğru cevap: C

172. Üç yaşındaki erkek çocuk ateşsizken jeneralize tonik nöbet yakınmasıyla acil servise getiriliyor. Laboratuvar incelemesinde, serum kalsiyum: 5,4 mg/dL ve fosfor: 7,3 mg/dL olarak saptanıyor.

Renal fonksiyonları normal olan bu hastada en olası tanı aşağıdakilerden hangisidir?

- A) Hipofosfatazya
- B) Hiperfosfatazya
- C) Osteognezis imperfekta
- D) Hipoparatiroidizm
- E) Nutrisyonel rikets

Doğru cevap: D

173. Oniki yaşındaki kız hasta, aralıklı senkop atakları ve 2. kez jeneralize tonik nöbet geçirmesi nedeniyle getiriliyor. Öyküsünden babasının 28 yaşında, bilinen bir şikâyeti yokken aniden öldüğü öğreniliyor.

Bu hasta için en olası tanı aşağıdakilerden hangisidir?

- A) Miyokardit
- B) Konstriktif perikardit
- C) Koroner arter anomalisi
- D) Kawasaki sendromu
- E) **Uzun QT sendromu**

Doğru cevap: E

174. Dört yaşındaki çocuk hasta ani solukluk, sarılık, iştahsızlık, hâlsizlik ve karın ağrısı nedeniyle getiriliyor. Öyküsünden yenidoğan döneminde de hiperbilirubinemi nedeniyle kan değişimi uygulandığı öğreniliyor. Laboratuvar incelemesinde; hemoglobin: 6 g/dL, retikülosit: %15, ortalama eritrosit hacmi (MCV): 82 fL, ortalama korpusküler hemoglobin konsantrasyonu: 38 g/dL, trombosit: 90.000/mm³ olarak saptanıyor.

Parvavirus B19 IgM (+) olarak belirlenen bu hasta için en olası tanı aşağıdakilerden hangisidir?

- A) Orak hücre anemisi
- B) Çocukluk çağıının geçici eritroblastopenisi
- C) **Herediter sferositoz**
- D) Pirüvat kinaz eksikliği
- E) Talasemi taşıyıcısı

Doğru cevap: C

175. Oniki aylık kız çocuk gözlerde sıçrayıcı hareketler ve yürürken dengesizlik şikâyetleriyle getiriliyor. Fizik muayenede ataksi ve opsomiyoklonus dışında bir bulguya rastlanmıyor. Karın ultrasonografisinde sağ böbrek üstü bezinde kalsifiye kitle görüntüleniyor.

Bu hasta için en olası tanı aşağıdakilerden hangisidir?

- A) **Nöroblastom**
- B) Rabdomiyosarkom
- C) Adrenal kanama
- D) Burkitt lenfoma
- E) Wilms tümörü

Doğru cevap: A

176. Dört yaşındaki çocuk 2 gündür süren ses kısıklığı ve havlar tarzda öksürük şikâyetleriyle getiriliyor. Fizik muayenede ateş ve siyanoz bulunmayan hastada; stridor, burun kanadı solunumu ve suprasternal çekilme saptanıyor.

Bu hastada;

- I. oral kortikosteroid,
- II. nebulize rasemik epinefrin,
- III. nebulize salbutamol,
- IV. antibiyotik,
- V. sıcak buhar

tedavilerinden hangileri en uygundur?

- A) **I ve II**
- B) II ve V
- C) III ve IV
- D) IV ve V
- E) I ve IV

Doğru cevap: A

177. Altı yaşındaki çocuk, iştahsızlık ve hâlsizlik şikâyetleriyle getiriliyor. Fizik muayenede solukluk gözlenen hastanın laboratuvar incelemelerinde; hemoglobinin: 9 g/dL, beyaz küre: 7.200/mm³, trombosit: 170.000/mm³, ortalama eritrosit hacmi (MCV): 66 fL, eritrositler mikrositer, eritrosit dağılım hacmi normal ve retikülosit % 1 olarak bulunuyor.

Bu hasta için en olası tanı aşağıdakilerden hangisidir?

- A) Demir eksikliği anemisi
- B) Akut kanama
- C) **Talasemi taşıyıcısı**
- D) Orak hücreli anemi
- E) Talasemi majör

Doğru cevap: C

178. Aşağıdakilerden hangisi, astımda hava yolu inflamasyonu varlığını gösterir?

- A) PEF ölçümü
- B) İnhale alerjen duyarlılığının değerlendirilmesi
- C) FEV 1 ölçümü
- D) **Ekshale nitrik oksit ölçümü**
- E) Bronş provokasyon testi

Doğru cevap: D

179. Çocuklarda görülen zehirlenmelerle ilgili aşağıdaki toksik madde-antidot eşleştirmelerinden hangisi yanlıştır?

Toksik madde	Antidot
A) Antikolinergikler	Atropin
B) Metanol	Fomepizol
C) Organofosfatlar	Pralidoksim
D) Asetaminofen	N-asetil sistein
E) Benzodiazepinler	Flumazenil

Doğru cevap: A

180. On aylık bebek doğduğundan beri öksürük, burun akıntısı, tekrarlayan üst solunum enfeksiyonları nedeniyle getiriliyor. Öyküsünden bir kez zatürre geçirdiği, anne ve babasının akraba olduğu, 8 yaşındaki kardeşinin de tekrarlayan sinüzit şikâyetinin olduğu ve polikistik böbrek hastalığıyla izlendiği öğreniliyor. Fizik muayenede burun akıntısı, seröz otit; akciğer muayenesinde ral ve ronküsler saptanıyor.

Bu hasta için en uygun tanı aşağıdakilerden hangisidir?

- A) **Primer siliyer diskinezi**
- B) Trakeoözofageal fistül
- C) Konjenital lobar amfizem
- D) Humoral immün yetmezlik
- E) **Gastroözofageal reflü**

Doğru cevap: A

181. Bruton hastalığıyla ilgili aşağıdakilerden hangisi yanlıştır?

- A) Dolaşımda B hücreleri bulunmaz.
- B) X'e bağlı geçiş gösterir.
- C) Şiddetli hipogamaglobulinemi vardır.
- D) Oral polio aşısı sonrasında paralizi riski vardır.
- E) **Tonsiller ve lenf nodları hipertroftiktir.**

Doğru cevap: E

182. Ellerde ödem, gözlerde kızarıklık, servikal lenfadenopati, çilek dili görünümü ve 6 gündür yüksek ateşi olan 3 yaşındaki hastada en olası tanı aşağıdakilerden hangisidir?

- A) Kızıl
- B) Kızamıkçık
- C) Kızamık
- D) Kawasaki hastalığı
- E) Poliarteritis nodosa

Doğru cevap: D

183. Dokuz yaşındaki erkek çocuk diyare, bulantı ve kusma nedeniyle getiriliyor. Gelişme geriliği gözlenen hastanın doğumdan bu yana sol bacağına sağa göre belirgin kalın olduğu öğreniliyor. Laboratuvar bulgularında hipoalbuminemi, lenfositopeni, immünooglobulin düzeylerinde düşüklük ve dışkıında yağ saptanıyor.

Bu hasta için en olası tanı aşağıdakilerden hangisidir?

- A) İntestinal lenfanjektazi
- B) Kistik fibrozis
- C) Çölyak hastalığı
- D) Glukoz-galaktoz malabsorpsiyonu
- E) Konjenital kısa bağırsak sendromu

Doğru cevap: A

184. Aşağıdakilerin hangisinde mevalonat kinaz emzim aktivitesi yeterli değildir?

- A) Muckle-Wells sendromu
- B) Kronik infantil nörolojik, kutanöz ve artiküler sendrom
- C) Hiperimmünooglobulin D ilişkili periyodik ateş sendromu
- D) Ailesel Akdeniz ateşi
- E) Tümör nekroz faktörü reseptörü ilişkili periyodik sendrom

Doğru cevap: C

185. Frajl X sendromuyla ilgili aşağıdaki ifadelerden hangisi yanlıştır?

- A) Dikkat eksikliği, hiperaktivite bozukluğu bulguları taşıyabilir
- B) Premutasyon taşıyıcılarında herhangi bir klinik bulgu izlenmez
- C) Üçlü nükleotid tekrar artışıyla karakterize bir hastalıktır
- D) Tekrarlayan akut otit atakları görülebilir
- E) Karakteristik bulguları arasında uzun yüz, iri kulaklar ve yüksek damak bulunur

Doğru cevap: B

186. İki aylık bebek doğumdan hemen sonra başlayan sulu diyare nedeniyle getiriliyor. Öyküsünden daha önce 2 kez hastanede serum takılıp, beslenmesi kesilince diyaresinin düzeldiği ancak beslenmeye başlayınca diyaresinin tekrarladığı öğreniliyor. Dışkıda redüktan madde pozitif bulunan bebekte kan şekeri normal olmasına rağmen glukozüri saptanıyor.

İnce bağırsak biyopsisinin ışık mikroskopisi bulguları normal olan bu bebekte en olası tanı aşağıdakilerden hangisidir?

- A) Safra asidi emilim bozukluğu
- B) Konjenital vilöz atrofi
- C) Enterokinaz eksikliği
- D) Sükroz izomaltaz eksikliği
- E) Glukoz-galaktoz malabsorpsiyonu

Doğru cevap: E

187. Onbir yaşındaki kız hasta birkaç aydır devam eden iştahsızlık, hâlsizlik, saç dökülmesi, ağız içinde yaralar ve zaman zaman idrar renginde koyulaşma yakınmalarıyla getiriliyor. Fizik muayenede sert damakta ağrısız ülserler saptanıyor.

Sistemik lupus eritematosus ön tanısı düşünülen bu hastada ANA pozitifliğine ek olarak kesin tanı için aşağıdaki laboratuvar incelemelerinden hangisi gereklidir?

- A) Yüksek sedimentasyon, anti-Smith antikorları
- B) İdrar bulguları (hematüri, silendirüri), RF pozitifliği
- C) Yüksek C-reaktif protein, idrar bulguları (hematüri, silendirüri)
- D) Lupus antikoagülan pozitifliği, hiperimmünoglobulinemi
- E) **Lupus antikoagülan pozitifliği, idrar bulguları (hematüri, silendirüri)**

Doğru cevap: E

188. Altı yaşındaki kız çocuğu, 5 aydır devam ettiği anaokulundaki öğretmeni ve arkadaşlarıyla konuşmama şikâyetiyle getiriliyor. Ev içinde aile bireyleriyle birlikteyken gayet rahat ve konuşkan olarak bildirilen çocuğun okul, hastane gibi ortamlarda çok çekingen davrandığı, konuşmalara katılmadığı ve sorulan sorulara cevap vermediği öğreniliyor. Fiziksel, motor ve dil gelişiminin vaktinde ve normal geliştiği bildiriliyor ve aynı apartmanda oturan iki komşu çocuğuyla yaşına uygun oyunlar oynadığı ve sohbet edebildiği ailesi tarafından söyleniyor.

Bu çocukta en olası tanı aşağıdakilerden hangisidir?

- A) Ayrılma kaygısı bozukluğu
- B) İfade edici dil bozukluğu
- C) **Seçici konuşmazlık**
- D) Travma sonrası stres bozukluğu
- E) Otistik bozukluk

Doğru cevap: C

189. Zor doğum öyküsü olan diyabetik bir annenin bebeğinin doğumdan sonra sol kolunun gövdeye bitişik olduğu ve içe dönük tutulduğu saptanıyor. Fizik muayenede sol elde MORO refleksi alınmıyor ancak sol elde avuç içi yakalama refleksi alınıyor. Hastanın çekilen postero-anterior akciğer grafisinde patoloji saptanmıyor.

Bu hastada en olası tanı aşağıdakilerden hangisidir?

- A) Klumpke paralizisi
- B) **Erb-Duchenne paralizisi**
- C) Klavikula kırığı
- D) Total pleksus brakialis paralizisi
- E) Humerus proksimal kırığı

Doğru cevap: B

190. **Nörokütanöz hastalıklar ve bu hastalıklarda görülebilen bulgularla ilgili aşağıdaki eşleştirmelerden hangisi yanlıştır?**

- A) von Hippel-Lindau hastalığı – Serebellar hemanjiyoblastom
- B) **Linear nevus sendromu – Aort koarktasyonu**
- C) Tuberoskleroz – Hipomelanotik makül
- D) Nörofibromatozis tip 1 – Optik gliom
- E) Sturge-Weber sendromu – İntrakraniyal kalsifikasyon

Doğru cevap: B

191. İki yaşındaki erkek hasta; yüksek ateş, bacaklarda belirgin döküntü ve aralıklı kolik tarzında karın ağrısı şikâyetleriyle getiriliyor. Fizik muayenede koyu renkli, değişik boyutlarda palpabl döküntüler, idrarda bol eritrosit ve hafif proteinüri saptanıyor.

Bu hastanın ayırıcı tanısında ilk ekarte edilmesi gereken aşağıdakilerden hangisidir?

- A) İdyopatik trombositopenik purpura
- B) Sepsis**
- C) Kawasaki hastalığı
- D) Henoch-Schönlein purpurası
- E) Poliarteritis nodosa

Doğru cevap: B

192. Dört aylık erkek bebek; 2 gün önce başlayan emerken çabuk yorulma, sık nefes alma ve solukluk yakınmalarıyla getiriliyor. Fizik muayenede kalp tepe atımı: 280/dakika, ritmik, solunum sayısı: 60/dakika ve karaciğer kosta altında 3 cm palpabl olarak bulunuyor. Çekilen elektrokardiyografide dar kompleksli supraventriküler taşikardi saptanıyor.

Bu hastada taşikardiyi durdurmaya yönelik yapılması gereken ilk tedavi girişimi aşağıdakilerden hangisidir?

- A) Digoksin
- B) Antitaşikardik pacemaker
- C) Adenozin
- D) Beta blokörler
- E) Vagal uyarı**

Doğru cevap: E

GENEL CERRAHİ

193. Majör cerrahi girişim sonrasında, travmaya yanıt olarak, aşağıdaki hormonlardan hangisinin kandaki düzeyi azalır?

- A) Kortikotropin
- B) Kortizol
- C) Glukagon
- D) Büyüme hormonu
- E) Tiroksin**

Doğru cevap: E

194. Gastrointestinal stromal tümörlerle ilgili aşağıdaki ifadelerden hangisi yanlıştır?

- A) En sık midede saptanır
- B) Tümör boyutu arttıkça malignite potansiyeli artar
- C) Kemoterapi en etkin tedavi şeklidir**
- D) c-kit proto-onkojeni hastaların çoğunda saptanır
- E) Gastrointestinal kanamaya neden olabilir

Doğru cevap: C

195. Aşağıdaki ilaçlardan hangisi biyolojik immünosupresyon yoluyla etki göstermez?

- A) Alentuzumab
- B) Belatacept
- C) **Takrolimus**
- D) Muromonab-CD3
- E) Rituksimab

Doğru cevap: C

196. Kırk bir yaşındaki erkek hasta; solunum sıkıntısı, hâlsizlik, bulantı ve kusma şikâyetleriyle acil servise başvuruyor. Öyküsünden 6 yıldır periton diyaliz hastası olduğu ve son 5 gündür akut karın bulguları nedeniyle diyaliz tedavisini uygulayamadığı öğreniliyor. Laboratuvar incelemelerinde, potasyum: 7 mEq/L, kreatinin: 5 mg/dL ve BUN: 76 mg/dL bulunuyor. EKG'sinde T sivriligi, P düzleşmesi ve PR uzaması saptanıyor.

Bu hastanın tedavisinde aşağıdakilerin hangisinden kaçınılmalıdır?

- A) Hemodiyaliz
- B) Kalsiyum glukonat
- C) Katyon değiştirici resin
- D) İnsülin – Dekstroz infüzyonu
- E) **Bikarbonat**

Doğru cevap: BU SORU ÖSYM TARAFINDAN İPTAL EDİLMİŞTİR.

197. Yara iyileşmesiyle ilgili aşağıdaki ifadelerden hangisi doğrudur?

- A) Proliferasyon evresi yaralanmadan hemen sonra başlar.
- B) Hemostaz ve inflamasyon dönemi 4-6 günde maksimuma ulaşır.
- C) Asal kollajenler tip II-IV'tür.
- D) Epitelizasyon evresinde öncelikli olarak kollajen sentezi olur.
- E) **Yara iyileşmesinde yer alan majör glukozaminoglikanlar dermatan ve kondroitin sülfattır.**

Doğru cevap: E

198. Aşağıdakilerden hangisi, antidiüretik hormon saliverilmesini arttıran faktörlerden biri değildir?

- A) Anjiyotensin II
- B) **Hipervolemi**
- C) Ağrı
- D) Adrenalin
- E) Hiperglisemi

Doğru cevap: B

199. Sol memede tek, solid, 5 cm çaplı ağrısız ve mobil bir kitle saptanan 25 yaşındaki kadın hastada en uygun yaklaşım aşağıdakilerden hangisidir?

- A) İnce iğne aspirasyon biyopsisi
- B) Belirli aralıklarla mamografi
- C) Belirli aralıklarla ultrasonografi
- D) **Cerrahi eksizyonel biyopsi**
- E) Yalnızca fizik muayene

Doğru cevap: D

200. Altı aydır tedaviye rağmen areolada ekzema benzeri ülsere lezyonu olan kadın hastanın fizik muayenesinde, retroareolar bölgede 2 cm'lik kitle palpe ediliyor. Meme başından alınan biyopside, epidermisteki normal keratinositler arasında yerleşmiş, oval nükleusları ile iri nükleolusları bulunan, büyük ve soluk boyanan hücreler görülüyor.

Bu hasta için en olası tanı aşağıdakilerden hangisidir?

- A) **Paget hastalığı**
- B) Medüller karsinom
- C) Fibroadenom
- D) İnvaziv duktal karsinom
- E) Duktal karsinoma in situ

Doğru cevap: A

201. Aşağıdakilerden hangisi cerrahi alan enfeksiyonu gelişimi için risk faktörlerinden biri değildir?

- A) Ameliyat süresinin uzunluğu
- B) Ciltte veya mukozal membranlarda *Staphylococcus* taşıyıcılığı
- C) **Hiperkolesterolemi**
- D) Hipoksemi
- E) İnsizyondan dren geçişi

Doğru cevap: C

202. Aşağıdakilerden hangisi artmış anyon açığı ile seyreden metabolik asidoz nedenlerinden biridir?

- A) Diyare
- B) **Ketoasidoz**
- C) Renal tübüler asidoz
- D) Asetazolamid kullanımı
- E) Üreterosigmoidostomi

Doğru cevap: B

203. Aşağıdakilerden hangisi stres gastritinde kanama riskini artırmaz?

- A) 48 saatten uzun süreli mekanik ventilasyon desteği
- B) Metabolik asidoz
- C) **Ortalama arteriyel kan basıncının 90 mmHg'nin üzerinde tutulması**
- D) Koagülopati
- E) Hipotermi

Doğru cevap: C

204. Aşağıdaki patolojik durumlardan hangisi tersiyer hipotiroidizm nedenlerinden biridir?

- A) Tiroidektomi
- B) Subakut tiroidit
- C) Lityum tedavisi
- D) Hashimoto tiroiditi
- E) **Hipotalamik yetersizlik**

Doğru cevap: E

205. Aşağıdakilerden hangisi fekal inkontinans nedenlerinden biri değildir?

- A) Anorektal cerrahi girişimler
- B) Pudental sinir yaralanması
- C) Pelvis kırıkları
- D) **Psödomembranöz enterokolit**
- E) Doğum eylemi sırasında travma

Doğru cevap: D

206. Ani başlayan sağ üst kadranda ağrısı ve beyaz küre sayısı $20.000/mm^3$ olan bir hastada öncelikle aşağıdakilerden hangisi düşünülmalıdır?

- A) Kolesterolozis
- B) **Gangrenöz kolesistit**
- C) Biliyer kolik
- D) Kolelitiazis
- E) Kronik kolesistit

Doğru cevap: B

207. Aşağıdakilerden hangisi peptik ülser perforasyonunda prognoza etki eden faktörler arasında yer almaz?

- A) Başvuru sırasında hipotansiyon varlığı
- B) Perforasyonun yeri
- C) Semptomların başlamasıyla hastaneye başvuru arasında geçen süre
- D) **Ameliyatın süresi**
- E) Hastanın yaşı

Doğru cevap: D

208.Altmış yaşındaki erkek hasta; karında şişlik, kilo kaybı, güçsüzlük ve ara sıra oluşan şuur bulanıklığı şikâyetleriyle acil servise getiriliyor. Öyküsünden 30 yıl önce hepatit B enfeksiyonu tanısı almış olduğu ancak ilaçlarını hiç kullanmadığı öğreniliyor. Manyetik rezonans görüntülemeye karın içinde bol miktarda serbest sıvı tespit ediliyor; karaciğerin küçüldüğü, yüzeyinin nodüler olduğu görülüyor ve sol lobda arteryal fazda çok iyi kanlanan, venöz fazda kontrastını kaybeden 4 cm'lik bir kitle saptanıyor.

Bu hasta için en etkili tedavi yöntemi aşağıdakilerden hangisidir?

- A) Radyofrekans ablasyon
- B) Transarteriyel kemoembolizasyon
- C) Karaciğer nakli**
- D) Sol lobektomi
- E) Perkütan alkol enjeksiyonu

Doğru cevap: C

209.Aşağıdakilerden hangisi, üst gastrointestinal sisteme yönelik endoskopik incelemenin acil olarak yapılmasını gerektiren durumlardan biri değildir?

- A) Kilo kaybı
- B) Anemi
- C) Bulantı**
- D) Disfaji
- E) Tekrarlayan kusmalar

Doğru cevap: C

210.Verner-Morrison sendromu olarak da bilinen aşırı diyare, ciddi hipokalemi ve hipoklorhidri ile seyreden nöroendokrin tümör aşağıdakilerden hangisidir?

- A) İnsülinoma
- B) Glukagonoma
- C) Somatostatinoma
- D) VIPoma**
- E) Gastrinoma

Doğru cevap: D

211.Yaklaşık 2 yıldır karın ağrısı, göğüste yanma, ağız kokusu, kilo kaybı ve öksürük şikâyetleri olan fakat yutma güçlüğü tariflemeyen bir hasta şikâyetlerinin artması üzerine başvuruyor.

Bu hastada uzun dönemde aşağıdaki klinik durumlardan hangisinin gelişmesi beklenmez?

- A) Astım
- B) Barret metaplazi
- C) Özofagus malignitesi
- D) Özofajit
- E) Akalazya**

Doğru cevap: E

212. Mezenterik kistlerin karın muayenesinde sağdan sola veya soldan sağa yalnızca tek bir yönde hareket ettirilebilmelerine dayanan ve bu yönüyle omental kistlerden ayırt edilmelerini sağlayan fizik muayene bulgusu aşağıdakilerden hangisidir?

- A) Tillaux belirtisi
- B) Rovsing belirtisi
- C) Murphy belirtisi
- D) Durant belirtisi
- E) Courvoisier belirtisi

Doğru cevap: A

213. Endoskopik tanı almış sigmoid kolon kanseri nedeniyle ameliyat edilen hastaya segmenter rezeksiyon ve uç uca anastomoz yapılıyor. Patolojik incelemede tümörün muskularis propriayı işgal ettiği, çıkarılan 22 lenf nodundan perikolik 2 tanesinde metastaz saptanıyor.

Bu hastadaki kanserin patolojik evresi aşağıdakilerden hangisidir?

- A) T₁ N₁ M₀
- B) T₂ N₁ M₀
- C) T₂ N₂ M₀
- D) T₃ N₁ M₀
- E) T₃ N₂ M₀

Doğru cevap: B

214. Yirmi beş yaşında kadın hasta, 6 aydır devam eden dışkılama güçlüğü ve rektal kanama şikâyetleriyle başvuruyor. Perianal bölge muayenesi normal olarak değerlendirilen hastanın rektoskopisinde rektum anteriorda, anal girimden 5 cm uzaklıkta 2x1 cm'lik ülser ve kanamalı alan tespit ediliyor ve biyopsi alınıyor.

Bu hasta için en olası tanı aşağıdakilerden hangisidir?

- A) Rektosel
- B) Rektal kanser
- C) Hemoroidal hastalık
- D) Ülseratif kolit
- E) Soliter rektal ülser

Doğru cevap: E

215. Otuz dokuz yaşındaki kadın hasta bayılma ve şuur bulanması nedeniyle acil servise getiriliyor. Öyküsünden daha önce de geceleri sık sık açlık hissiyle uyandığı ve gün içinde baygınlık hissi yaşadığı, bir miktar tatlı yedikten sonra bu şikâyetlerin düzeldiği öğreniliyor.

Bu hasta için en olası tanı aşağıdakilerden hangisidir?

- A) İnsülinoma
- B) Glukagonoma
- C) Gastrinoma
- D) Somatostatinoma
- E) VIPoma

Doğru cevap: A

216. Yirmi beş yaşındaki erkek hasta bilateral alt kadranda ağrı şikâyetiyle acil servise başvuruyor. Fizik muayenede her iki alt kadranda hassasiyet ve sağ alt kadranda defans saptanıyor. Sol alt kadrana basınç uygulandığında sağ alt kadranda ağrı olduğu gözleniyor. Laboratuvar incelemesinde lökosit sayısı $18.000/mm^3$ olarak bulunuyor.

Bu hasta için en olası tanı aşağıdakilerden hangisidir?

- A) Sistit
- B) Perfore apandisit**
- C) Testis torsiyonu
- D) Bilateral üreter taşı
- E) İnkarsere inguinal herni

Doğru cevap: B

217. Aşağıdakilerden hangisi asemptomatik safra kesesi taşı varlığında profilaktik kolesistektomi endikasyonlarından biri değildir?

- A) Safra kesesi kanseri riski yüksek olanlar
- B) Diyabetik nöropatisi olanlar
- C) İdyopatik trombositopenik purpura**
- D) Kalp nakli olacak hastalar
- E) Porselen safra kesesi

Doğru cevap: C

218. Obturator hernilerle ilgili aşağıdakilerden hangisi yanlıştır?

- A) Bilateral olabilir
- B) Hastaların yaklaşık %90'ı intestinal obstrüksiyonla başvurur.
- C) Hannington-Kiff bulgusu görülebilir.
- D) Kadınlarda daha sık görülür
- E) Solda daha sık görülür**

Doğru cevap: E

219. Aşağıdakilerden hangisi sistik arterin kaynaklanabileceği arterlerden biri değildir?

- A) Ana hepatik arter
- B) Sol hepatik arter
- C) Sol gastrik arter**
- D) Superior mezenterik arter
- E) Gastroduodenal arter

Doğru cevap: C

220. Seksen yaşındaki kadın hasta şiddetli karın ağrısıyla acil servise başvuruyor. Öyküsünden atrial fibrilasyonu olduğu öğreniliyor. Hemodinamik açıdan stabil olan hastanın fizik muayenesinde karında hassasiyet, defans ve rebound saptanıyor. Laboratuvar incelemesinde lökosit sayısı $20.000/mm^3$ olarak bulunuyor.

Bu hasta için en olası tanı aşağıdakilerden hangisidir?

- A) Perfore apandisit
- B) Akut mezenter iskemi**
- C) Kolon tümör perforasyonu
- D) Akut pankreatit
- E) Aort anevrizma rüptürü

Doğru cevap: B

221. Aşağıdaki hastalıkların hangisinde splenektomi bir tedavi seçeneği olarak düşünülemez?

- A) Orak hücreli anemi
- B) Kronik lenfosittik lösemi
- C) Glukoz-6-fosfat dehidrogenaz eksikliği**
- D) Herediter sferositoz
- E) İdiyopatik trombositopenik purpura

Doğru cevap: C

222. Baş ağrısı, çarpıntı ve yüzde kızarıklık nöbetleriyle başvuran bir hastanın 24 saatlik idrarında metanefrin seviyesi yüksek bulunuyor.

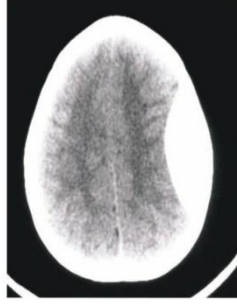
Bu hasta için en olası tanı aşağıdakilerden hangisidir?

- A) Adrenokortikal karsinom
- B) Adrenal insidentaloma
- C) Feokromositoma**
- D) Cushing sendromu
- E) Conn sendromu

Doğru cevap: C

CERRAHİ KÜÇÜK STAJ SORULARI

223. Bir kavga sırasında darp edilerek yaralanan ve acil servise getirilen 32 yaşındaki erkek hastanın fizik muayenesinde bilincinin bulanık olduğu ve konfüzyonu olduğu görülüyor.



Bilgisayarlı kafa tomografisi yukarıda verilen bu hastada, yaralanmış olma olasılığı en yüksek anatomik yapı aşağıdakilerden hangisidir?

- A) İnternal karotid arter
- B) Orta serebral arter
- C) Orta meningeal arter
- D) Vertebral arter
- E) Sinüzoidal venler

Doğru cevap: C

224. Kırk üç yaşındaki kadın hasta, araç içi trafik kazası sonucu toraks travması nedeniyle ambulansla entübe edilerek acil servise getiriliyor. Sistolik kan basıncı 50 mmHg ve hava yolu basıncı 70 mBar olan hastayıambu ile solutmakta güçlük çekiliyor.

Bu hasta için altta yatan yaralanmanın aşağıdakilerden hangisi olması beklenmez?

- A) Trakea rüptürü
- B) Perikard tamponadı
- C) Diyafragma rüptürü
- D) Masif hemotoraks
- E) Basınçlı pnömotoraks

Doğru cevap: B

225. Vasküler tromboz, irit, oral ve genital mukokutanöz ülserasyonlarla seyreden hastalık aşağıdakilerden hangisidir?

- A) Buerger hastalığı
- B) Kawasaki hastalığı
- C) Cogan sendromu
- D) Takayasu hastalığı
- E) Behçet hastalığı

Doğru cevap: E

226. Aşağıdakilerden hangisi opioidlerin yan etkilerinden biri değildir?

- A) Bulantı
- B) Kaşıntı
- C) Sedasyon
- D) Solunum depresyonu
- E) Diyare

Doğru cevap: E

227. Konjenital kalp hastalığı olmayan bir kişide aşağıdakilerden hangisi akut bacak iskemisine neden olmaz?

- A) Mitral kapak vejetasyonlu endokardit
- B) Sol ventriküler trombüs
- C) Aort kapak vejetasyonlu endokardit
- D) **Sağ atrial trombüs**
- E) Sol atrial miksoma

Doğru cevap: D

228. Osteogenezis imperfekta ile ilgili aşağıdaki ifadelerden hangisi yanlıştır?

- A) Deride incelme görülür
- B) İşitme kaybı olabilir
- C) Mavi sklera görülebilir
- D) **Kırık iyileşmesinde gecikme vardır**
- E) Tip I kollajen sentezi bozulmuştur.

Doğru cevap: D

KADIN HASTALIKLARI VE DOĞUM

229. Aşağıdakilerden hangisi, üreme çağında 24 günde bir 12 gün süren ve aşırı kanamalı adet gören bir kadını tanımlar?

- A) Oligomenore
- B) Menometroraji
- C) **Menoraji**
- D) Hipermenore
- E) Metroraji

Doğru cevap: C

230. Otuz iki yaşındaki bir çocuklu hasta, 16. gebelik haftasında akut başlangıçlı pelvik ağrı şikâyetiyle başvurmuştur. Fizik muayenede uterus U-3 seviyesinde palpe edilmiştir ve alt karın bölgesinde hassasiyet vardır. Tam kan sayımında hafif lökositoz dışında patoloji saptanmamıştır. Ultrasonografide 16. haftayla uyumlu fetal kap atımları izlenen gebeliğin yanı sıra uterus anteriorunda yaklaşık 5 cm çaplı miyom nodülü gözlenmiştir. Hastanın ağrısı hastaneye yatırılarak analjezi uygulanmasıyla belirgin derecede azaltılmıştır.

Bu hastada en olası tanı aşağıdakilerden hangisidir?

- A) **Miyom dejenerasyonu**
- B) Over torsiyonu
- C) Abortus imminens
- D) Plasenta dekolmanı
- E) Apandisit

Doğru cevap: A

231. Aşağıdakilerden hangisi androjen fazlalığı bozukluklarından biri değildir?

- A) HAIİR-AN sendromu
- B) Non-klasik adrenal hiperplazi
- C) Androjen salgılayan tümörler
- D) **İdyopatik hirsütizm**
- E) Polikistik over sendromu

Doğru cevap: D

232. Aşağıdaki durumların hangisinde postmenopozal bir hastada östrojen kesinlikle kullanılmamalıdır?

- A) **Son 1 yıl içinde geçirilmiş miyokart enfarktüsü**
- B) Hipertrigliseridemi
- C) Daha önce geçirilmiş kolestatik sarılık
- D) Hepatik hemanjiyom
- E) Hipotiroidizm

Doğru cevap: A

233. Cinsel olarak aktif 30 yaşındaki kadın, genital bölgesinde acıma ve yanmaya neden olan şişliklerle başvuruyor. Fizik muayenede vulvada çapları 1-2 mm olan çok sayıda eritematöz, yüzeysel yerleşimli, endüre olmayan ve ağrılı vezikülöz lezyonlar tespit ediliyor.

Bilateral bölgesel lenf nodlarında hassasiyet tespit edilen bu hasta için en olası tanı aşağıdakilerden hangisidir?

- A) Şankroid
- B) Sifiliz
- C) Donovanozis
- D) **Herpes**
- E) Lenfogradüloma venereum

Doğru cevap: D

234. Aşağıdakilerden hangisi kombine oral kontraseptif ilaç kullanımının yararlı etkilerinden biri değildir?

- A) Benign meme patolojilerinde azalma
- B) Aknede azalma
- C) Ektopik gebelik insidansında azalma
- D) **Serviks kanseri riskinde azalma**
- E) Romatoid artrit progresyonunda azalma

Doğru cevap: D

235. Kırk iki yaşındaki kadın hasta; kronik vajinal akıntı, vulvovajinal kaşıntı ve yanma nedeniyle başvuruyor. Spekulum muayenesinde vulva dokusunun ve vajinal mukozanın kolay kanadığı ve vajende eroziv lezyonlar, sineşi, üst vajende kısmi obliterasyon saptanıyor. Hasta zaman zaman ağzında da beyaz lezyonlar çıktığını söylüyor.

Bu hastada en olası tanı aşağıdakilerden hangisidir?

- A) Psöriazis
- B) Plazma hücreli vulvovajinit
- C) İnflamatuvar vajinit
- D) **Liken planus**
- E) Liken sklerozus

Doğru cevap: D

236. Yirmi iki yaşındaki kadın hastada, sağ adneksiyal bölgede hissedilen dolgunluk hissi ve ağrı nedeniyle yapılan ultrasonografik incelemede hemorajiyile uyumlu geniş alanlar, nekroz ve kistik dejenerasyonlar içeren ovarian kitle saptanmıştır.

Serum α -fetoprotein düzeyi yüksek, koryonik gonadotropin ve karsinoembriyonik antijen düzeyleri normal sınırlarda ölçülen bu hasta için en olası tanı aşağıdakilerden hangisidir?

- A) **Endodermal sinüs tümörü**
- B) Steroid hücreli tümör
- C) Metastatik kolon tümörü
- D) Matür kistik teratom
- E) Sertoli-Leydig hücreli over tümörü

Doğru cevap: A

237. Çenesi saat 10-11 durumunda yüz gelişi olan resimdeki fetüsün pozisyonu aşağıdakilerden hangisiyle tanımlanır?



- A) Sağ mento anterior
- B) Sağ mento posterior
- C) Mento anterior
- D) Sol mento anterior
- E) Sol mento posterior

Doğru cevap: A

238. Aşağıdakilerden hangisinin varlığında hafif preeklampsi olgusunun evde takibi uygun değildir?

- A) İdrar proteininin ≥ 3 g/24 saat olması
- B) Sistolik kan basıncının ≤ 160 mmHg olması
- C) Diyastolik kan basıncının ≤ 100 mmHg olması
- D) Fetal değerlendirme testlerinin normal ve fetal büyümenin uyumlu olması
- E) Maternal şiddetli preeklampsi semptomlarının olmaması

Doğru cevap: **BU SORU ÖSYM TARAFINDAN İPTAL EDİLMİŞTİR.**

239. Sakrokoksigeal teratom ile ilgili aşağıdaki ifadelerden hangisi yanlıştır?

- A) Yenidoğan kız bebeklerde daha sık gözlenir.
- B) Yenidoğanda en sık gözlenen neoplazmdır.
- C) **Polisitemi ve buna bağlı kalp yetmezliği gelişir.**
- D) Postnatal dönemdeki ölüm nedenlerinden biri malign invazyondur.
- E) Antenatal dönemde 7 cm'nin altındaki kitleler ultrasonografik olarak takip edilebilir.

Doğru cevap: C

240. Gebelikte fetal renal pelvis dilatasyonu ile ilgili aşağıdaki ifadelerden hangisi yanlıştır?

- A) İkinci trimesterde izlenen hafif düzeyde renal pelvis dilatasyonu, Down sendomu riskini minimal artırır.
- B) **Renal pelvis değerlendirilmesi, longitudinal planda ön – arka çapın ölçülmesiyle yapılır.**
- C) Renal pelvis dilatasyonu, hastaların bazılarında geçici veya fizyolojiktir.
- D) Hastaların yaklaşık üçte birinde yenidoğan döneminde üriner sistem anomalisi doğrulanır.
- E) Renal pelvis dilatasyonu saptanan hastalarda sık gözlenen patolojik durumlardan biri üreteropelvik bileşke obstrüksiyonudur.

Doğru cevap: B